



ÚJV ŘEŽ, A. S. VÝROČNÍ ZPRÁVA 2020







# Obsah

<b>4</b>	<b>Profil společnosti ÚJV Řež, a. s., a její předpokládaný vývoj</b>
<b>5</b>	<b>Organizační struktura společnosti k 31. 12. 2020</b>
<b>6</b>	<b>Úvodní slovo předsedy představenstva</b>
<b>9</b>	<b>Představenstvo společnosti</b>
<b>10</b>	<b>Ochrana životního prostředí a systém řízení</b>
<b>11</b>	<b>Lidé v ÚJV Řež</b>
<b>12</b>	<b>Výzkum a vývoj</b>
<b>13</b>	<b>Zpráva o podnikatelské činnosti a stavu majetku ÚJV Řež, a. s.</b>

**15 Zpráva o vztazích mezi ovládající osobou a osobou ovládanou a mezi ovládanou osobou a osobami ovládanými stejnou ovládající osobou za účetní období 2020**

**27 Zpráva nezávislého auditora**

**32 Účetní závěrka společnosti k 31. 12. 2020 (v tis. Kč)**

**32** Rozvaha

**36** Výkaz zisku a ztráty

**37** Přehled o peněžních tocích

**40** Příloha účetní závěrky

**56 Identifikace společnosti**

**Příloha č. 1 Schéma struktury vztahů v období od 1. 1. 2020 do 31. 12. 2020**

**ke Zprávě o vztazích mezi ovládající osobou a osobou ovládanou a mezi ovládanou osobou a osobami ovládanými stejnou ovládající osobou za účetní období od 1. 1. 2020 do 31. 12. 2020**

(pod klopnou zadní strany)

# Profil společnosti ÚJV Řež, a. s., a její předpokládaný vývoj

Aktivity ÚJV Řež jsou zaměřeny zejména na podporu bezpečného a efektivního provozu energetických zdrojů, služby v oblasti palivového cyklu jaderných elektráren, komplexní servis při nakládání s radioaktivními a jinými odpady a na projektování a související inženýrské činnosti. V oblasti nukleární medicíny máme výsadní postavení ve výrobě a distribuci radiofarmak pro zobrazovací metodu pozitronové emisní tomografie (PET). Provozujeme tři PET centra v Praze, Brně a v Řeži.

V souladu s potřebami rozvoje energetiky nejen v České republice se zabýváme také výzkumnými a vývojovými aktivitami pro jaderné reaktory provozované, reaktory nové generace (GEN IV), obnovitelné zdroje energie a nízkoemisní uhlenu energetiku. Jsme jedním z českých lídrů v oblasti vývoje vodíkových technologií v dopravě a energetice.

Potřebu diverzifikace zdrojů a klimatické dopady provozu energetických zařízení vnímá ÚJV Řež jako nové výzvy. Dlouhodobý a ekologický provoz v energetice stále více souvisí s inovativními programy řízení životnosti komponent, aplikací nových materiálových technologií a rychlým zaváděním výsledků výzkumu do průmyslové praxe. Dlouhodobě se profilujeme jako všestranný partner pro energetické investory a provozovatele, proto se i naše know-how musí rozvíjet ve všech aspektech budoucího energetického mixu.

Rozvoj našich kompetencí stavíme i na široké mezinárodní spolupráci na evropské i světové úrovni, našem členství v mezinárodních profesních a výzkumných institucích a na zapojení do multilaterálních projektů.

Plnění všech vytyčených cílů samozřejmě opíráme o naše zaměstnance – strategii řízení lidských zdrojů směřujeme ke zvýšení naší atraktivity jako zaměstnavatele na udržení a rozvoj našeho know-how a jeho transfer k novým generacím specialistů. Naše výdaje na rozvoj zaměstnanců rostou spolu s tím, jak se nám daří identifikovat potřeby vzdělávání na všech úrovních.

V roce 2020 jsme se nově zapojili do několika významných evropských projektů a intenzivně jsme se začali připravovat i na podporu projektu nového jaderného zdroje Dukovany. Naše zaměření na modernizaci a rozvoj energetických zdrojů posílilo také začlenění společnosti ŠKODA PRAHA do struktury Skupiny ÚJV.

Vedení společnosti v průběhu roku detailně sledovalo a hodnotilo potenciální dopady pandemie covidu-19 na činnost společnosti. Díky pružně zavedeným opatřením a loajálnímu nasazení všech zaměstnanců lze konstatovat, že pandemie koronaviru neměla v roce 2020 zásadní vliv na hospodářské výsledky společnosti ani neovlivnila její strategické směřování.

ÚJV Řež, a. s., spolu se svými dceřnými společnostmi ve Skupině ÚJV je připravena na koordinaci projektových a inženýrských činností a zpracování povolovací a licenční dokumentace v ČR pro nový jaderný zdroj.

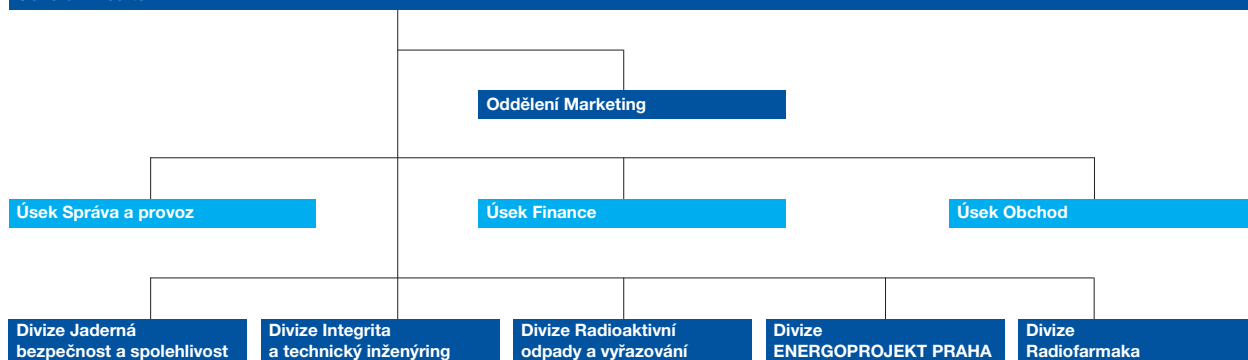
# Organizační struktura společnosti k 31. 12. 2020

ÚJV Řež, a. s.

Dozorčí rada

Představenstvo

Generální ředitel



# Úvodní slovo předsedy představenstva

## Vážení akcionáři, vážení obchodní partneři, vážení spolupracovníci,

předkládaná výroční zpráva poskytuje základní, zákonem požadované informace o stavu naší společnosti a výsledcích roku 2020. Uváděná čísla a věcné údaje dokládají snahu nás všech vyrovnat se co nejlépe se závazky vůči našim akcionářům a dostát službám, které očekávají naši zákazníci.

Pro rok 2020 jsme si stanovili soustředit se na upevnování nových příležitostí a hledání úspor. Tak jako ostatní domácí i zahraniční firmy, jsme se i my v ÚJV Řež museli vypořádat s neočekávanými a dlouhodobými vlivy pandemie covidu-19. Pro naši společnost je tím více povzbudivé, že jsme přes všechny tyto nepredikovatelné obtíže splnili ukazatel výkonnosti EBITDA na 109,1 %. Naše zaměstnance i vedení společnosti tento výsledek v roce 2020 stál nadstandardní úsilí jak v pracovní, tak i osobní rovině. Ekonomický úspěch byl, kromě našeho osobního nasazení, založen také na včasném zřízení a velmi efektivním fungování interního krizového štábu v Řeži. Ten už od 2. března 2020 intenzivně koordinoval opatření proti šíření nemoci covid-19 na pracovištích společností Skupiny ÚJV a v celém řežském areálu a také spolupracoval s obcí. Nejviditelnějším úspěchem těchto opatření bylo, že v průběhu roku nedošlo ani k jedinému potvrzenému případu infikování koronavirem SARS-CoV-2 na našich pracovištích.

Rok 2020 byl pro nás dalším v řadě úspěšných let. Stavíme nadále na historické kontinuitě a cíleném rozvoji ÚJV Řež a celé Skupiny ÚJV, na naší schopnosti poskytovat komplexní i vysoce specializované služby pro energetiku, průmysl a špičkovou nukleární medicínu. Významným počinem byl v tomto směru také nákup společnosti ŠKODA PRAHA a.s. v polovině roku 2020. Špičkové kapacity, které jsme tím získali od společnosti ČEZ, synergicky vyvážily odchod Ústavu aplikované mechaniky Brno, s.r.o., od nás do Skupiny ČEZ. Tímto aktem jsme významně posílili naše portfolio služeb vedle služeb investorům i dodavatelům energetických celků. I proto věřím, že plánovaná příprava nového

jaderného zdroje v ČR bude pro Skupinu ÚJV reálnou příležitostí využít naše dlouhodobě prověřované mezinárodní zkušenosti s přípravou a podporou provozu jaderných bloků.

Z oblasti zakázkových prací v roce 2020 bych rád vyzdvihl zejména to, že naše divize a dceřiné společnosti bezproblémově zajistily všechny služby pro českou kritickou infrastrukturu – jaderné elektrárny Dukovany a Temelín. V Temelíně jsme během odstávky, v době nejpřísnějších opatření, pracovali řadu týdnů, aniž bychom slevili z tradičně napjatých časových harmonogramů nebo očekávané kvality našich prací.

Všechna naše tři výrobní PET centra dodávala na pracoviště nukleární medicíny radiofarmaka, bez přerušení a beze zbytku plnila své závazky vůči nemocnicím. Pokračovali jsme i v procesu certifikace našeho radiofarmaka pro diagnostiku mozkových nádorů.

Nadále rozvíjíme své dlouhodobé vztahy a zakázky v zahraničí. Pracujeme a účastníme se dotačních a komerčních projektů, řady mezinárodních odborných a vědeckých sdružení, orgánů a institucí, například MAAE, OECD/NEA, EPRI, EU. Posilujeme tím vysokou úroveň našeho specializovaného know-how a úspěšně řešíme zakázky pro zahraniční obchodní partnery. Založili jsme novou organizační složku v Maďarsku. Naše provozní výnosy ze zahraničí dosáhly v roce 2020 celkem 16 %.

Přestože jsme v roce 2020 museli přistoupit k pozastavení některých naplánovaných investičních akcí, činily naše investiční výdaje celkem 111,5 mil. Kč. Tyto prostředky byly vynaloženy například na revitalizaci areálové infrastruktury, na pořízení nových přístrojů a zařízení pro výzkumná, provozní a výrobní pracoviště nebo na obnovu a rozšíření stávajícího HW a SW vybavení. Podle plánu jsme pokračovali také v odstraňování starých ekologických zátěží v řežském areálu, náklady na projekty v této oblasti dosáhly výše 47,675 mil. Kč. Věnovali jsme se intenzivně také přípravě náročného a dlouhodobého projektu Rekonstrukce objektu Radiochemie v Řeži.



Naší klíčovou prioritou i nadále zůstává péče o zaměstnance a udržení vysokého standardu bezpečnosti práce, bezpečnosti technických zařízení a požární ochrany. V tomto směru úzce spolupracujeme s odborovými organizacemi, působícími v naší společnosti. V roce 2020 jsme také naplno ověřili uplatnění online vzdělávání, náš nový e-learning posílil portfolio mandatorních i volitelných vzdělávacích aktivit pro všechny profese. Stále rozšiřujeme škálu zaměstnaneckých výhod, cílenými interními programy se snažíme podporovat i volnočasové aktivity zaměstnanců, pomáháme například i v řešení bytových potřeb.

Na základě rozhodnutí akcionářů došlo v roce 2020 také ke změnám ve složení představenstva a dozorčí rady. Finanční ředitelku Michaelu Neprašovou v představenstvu nahradil od února Tomáš Novotný. Po odvolání ředitelky divize Energoprojekt Praha Lucie Židové z představenstva valná hromada společnosti v prosinci 2020 zvolila nově do představenstva Vladimíra Poklopa. Valná hromada dále odvolala z dozorčí rady Zbyňka Mrázka a za jejího člena zvolila Pavla Janíka.

Společnost fungovala v uplynulém roce řádně ve všech směrech, plnila všechny své povinnosti a funkce a také se připravovala na budoucí příležitosti a výzvy v intencích schválené strategie.

Úspěšně jsme absolvovali audit ISŘ, plníme své povinnosti, vyplývající z našeho poslání být odbornou autoritou a propagátorem v oblasti jaderné energetiky a využití ionizujícího záření.

Rok 2020 završil 65 let působnosti naší společnosti, která byla založena jako Ústav jaderné fyziky usnesením vlády 10. 6. 1955. Naši zaměstnanci při všech omezeních vyvolaných pandemií prokázali, že společnost má potenciál plnit své poslání na vysoké odborné úrovni poskytovat služby pro energetiku, průmysl i zdravotnictví a posilovat svou pozici v ČR i v zahraničí.

Husinec-Řež, 10. května 2021

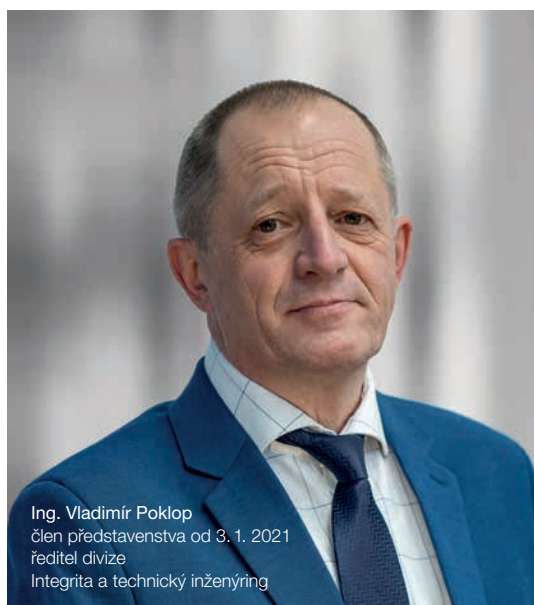
**Ing. Daniel Jiříčka**  
předseda představenstva



# Představenstvo společnosti

Ing. Daniel Jiříčka, předseda představenstva

**Další členové představenstva  
společnosti ÚJV Řež, a. s.:**



# Ochrana životního prostředí a systém řízení

Společnost ÚJV Řež, a. s., je certifikována dle mezinárodních standardů ISO 9001, ISO 14001 a ISO 45001. Svoje činnosti, procesy, výroby a služby plánuje, realizuje a ověřuje tak, aby dosahovala kvalitních produktů s vysokou přidanou hodnotou při minimalizaci negativních dopadů do životního prostředí se současným důrazem na bezpečnost realizovaných činností, výrobků a služeb. Společnost pravidelně přezkoumává politiku integrovaného systému řízení, každoročně stanovuje měřitelné cíle, které tuto politiku rozvíjí, přezkoumává a řídí rizika a rozvíjí kulturu bezpečnosti. Smyslem politiky integrovaného systému řízení a kultury bezpečnosti je nejenom vyhovět požadavkům legislativy, ale především prohlubovat povědomí u každého zaměstnance o nutnosti zvažovat aspekty bezpečnosti, kvality, spolehlivosti a ochrany životního prostředí při každé prováděné činnosti a rozhodování.

Principy kvality, spolehlivosti, bezpečnosti činností a produktů a ochrany životního prostředí naše společnost prosazuje i u svých dodavatelů, a to systematickým hodnocením dodávek a realizací auditů u významných dodavatelů.

# Lidé v ÚJV Řež

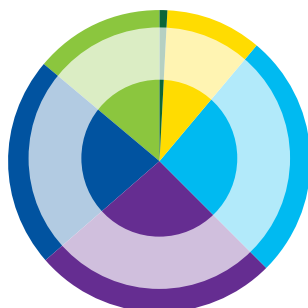
Společnost ÚJV Řež si plně uvědomuje klíčový význam svých zaměstnanců. Jejich vysoká odbornost, předávání know-how jsou základními pilíři naší strategie. Vysokou pozornost věnujeme dalšímu vzdělávání našich odborníků.

## Struktura zaměstnanců dle věku a dosaženého vzdělání

V závěru roku 2020 pracovalo v ÚJV Řež 702 zaměstnanců. V prosinci 2020 byl průměrný věk 44,91 roku.

### Věková struktura zaměstnanců v roce 2020

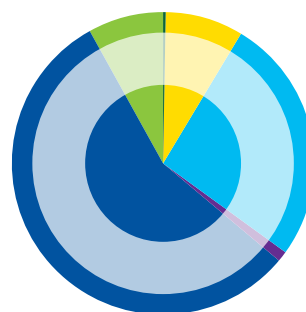
	%
● do 24	1,00
● 25–29	10,26
● 30–39	26,35
● 40–49	26,21
● 50–59	22,51
● 60 a více	13,67



Na konci roku 2020 ve společnosti pracovalo 63,77 % vysokoškolsky vzdělaných zaměstnanců, 7,70 % zaměstnanců má ukončené doktorské studium (titul Ph.D.).

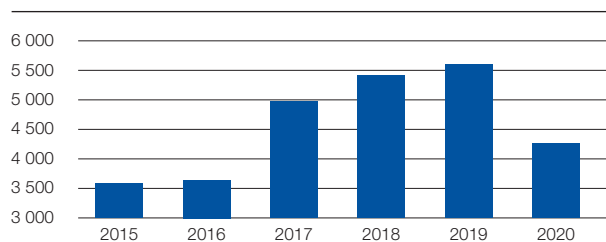
### Vzdělanostní struktura zaměstnanců v roce 2020

	%
● Základní	0,28
● Vyučení	7,98
● SŠ s maturitou	27,11
● Vyšší odborné	0,86
● VŠ	56,07
● VŠ doktorské	7,70



V roce 2020 bylo čerpání prostředků na rozvojové aktivity zaměstnanců výrazně ovlivněno nepříznivou epidemiologickou situací, kdy docházelo k četnému rušení vzdělávacích aktivit. I přes nepříznivou situaci jsme na vzdělávání vynaložili 4 230 tis. Kč. Nad rámec formálních školení se naši zaměstnanci účastní odborných kongresů a konferencí v ČR i v zahraničí.

### Vývoj vynaložených nákladů na rozvoj zaměstnanců (v tis. Kč)



# Výzkum a vývoj

Výzkumné a vývojové aktivity ÚJV Řež směřují do podpory udržitelné a nízkoemisní energetiky, bezpečného provozu jaderných bloků, vývoje reaktorů IV. generace a malých modulárních reaktorů, bezpečného nakládání s radioaktivními odpady, výzkumu nových materiálů, včetně aplikace nanotechnologií a do projektů vodíkových technologií. V oblasti nukleární medicíny společnost pracuje na vývoji terapeutických i diagnostických radiofarmak.

V mezinárodních projektech se ÚJV Řež profiluje jako významný řešitel evropských projektů z oblasti jaderného štěpení, účastní se v programech Horizon 2020 a podílí se i na projektech MAAE a OECD/NEA. V rámci národních dotačních projektů řeší nebo spoluřeší projekty s podporou Technologické agentury České republiky a národních ministerstev (MPO, MV ČR).

V roce 2020 participovala ÚJV Řež, a. s., v několika desítkách projektů, podpořených z veřejných zdrojů, z toho se nově zapojila do 10 národních a 15 mezinárodních projektů.

V oblasti jaderné energetiky jde zejména o projekty, zaměřené na zvyšování bezpečnosti a životnosti již provozovaných bloků i nově vyvíjených konceptů jaderných zařízení, včetně malých a středních reaktorů. Výzkum cílí na odolnost kritických komponent jaderné infrastruktury pro hypotetické havarijní situace, na pokročilé materiálové inženýrství pro nové generace reaktorů nebo na vývoj bezpečnostních systémů pro dlouhodobý provoz elektráren.

V rámci širokého mezinárodního konsorcia se společnost začala nově podílet i na vývoji průmyslových řešení s vyšší odolností, založených na principu IoT (internetu věcí), které lze uplatnit v náročném technologickém prostředí.

ÚJV Řež, a. s., v roce 2020 dokončila šestiletý projekt pro podporu hodnocení bezpečnosti hlubinného úložiště v ČR, pokračovala ve výzkumu vlivu mikroorganismů na jeho bariéry a zapojila se i do mezinárodního vývoje nových postupů při zpracování radioaktivních odpadů.

Společnost se i nadále intenzivně věnuje využití vodíkových technologií v energetice a bezemisní dopravě. Na konci roku 2020 byl v Řeži například představen prototyp vodíkové plnicí stanice pro malá užitková vozidla.

V oblasti vývoje nových léčivých přípravků pro metodu pozitronové emisní tomografie (PET) ÚJV Řež úspěšně dokončila českou registraci nového radiofarmaka, které umožňuje šetrnou a včasnou diagnostiku nádorů mozku a pomáhá i při optimalizaci léčby.

Úspěchy ÚJV Řež v oblasti VaV aktivit jsou významně podpořeny schopností uplatnit výsledky výzkumů v praxi a nově vyvinuté metodiky a postupy dovést až do stádia odpovídající certifikace na národní nebo i mezinárodní úrovni.

## ÚJV Řež, a. s. – výdaje na výzkum a vývoj v roce 2020 (v mil. Kč)

	Celkem:	V tom přijaté dotace:
Výdaje na výzkum a vývoj	409	91

# Zpráva o podnikatelské činnosti a stavu majetku ÚJV Řež, a. s.

## Hospodaření společnosti

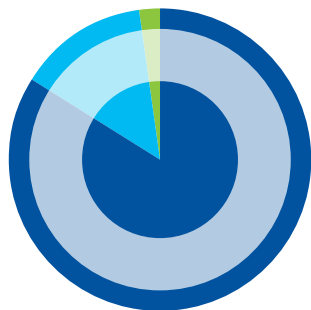
Společnost v roce 2020 splnila hlavní finanční ukazatele. Provozní výnosy oproti roku 2019 vzrostly o 54 mil. Kč a hrubá marže narostla o 46 mil Kč. Plnění ukazatele EBITDA bylo v porovnání s plánem vyšší o 16 mil. Kč. I přes dodatečně vynaložené náklady spojené s koronavirovou pandemií se Společnosti dařilo v roce 2020 snižovat stálé provozní náklady v porovnání s plánem. Úspory v provozních nákladech dosáhly téměř 128 mil. Kč. Snižování nákladů bylo realizováno především v oblasti režijních nákladů. Současně společnost dokázala vytvořit rezervy na očekávané budoucí náklady spojené např. s obnovou PET Centra Praha.

Hlavním trhem pro ÚJV Řež, a. s., zůstává i nadále Česká republika (ČR), především Skupina ČEZ. Tržby z EU zůstaly na podobné úrovni, jako v předcházejícím období.

## Rozložení provozních výnosů v roce 2020

Rozložení provozních výnosů v roce 2020

	%
● ČR	84
● EU	14
● Ostatní zahraničí	2



Rozložení provozních výnosů dle zákazníků v roce 2020

	%
● Skupina ČEZ	60
● Dotační fondy	6
● SÚRAO	1
● Ostatní ČR	17
● Slovenské elektrárne, a.s.	5
● Battelle Energy Alliance, LCC	1
● Ostatní zahraničí	10



Podíl jednotlivých útvarů na celkových provozních výnosech v roce 2020

	%
● Jaderná bezpečnost a spolehlivost	15,3
● Integrita a technický inženýring	31,5
● Radioaktivní odpady a vyřazování	6,1
● ENERGOPROJEKT PRAHA	23,8
● Radiofarmaka	10,8
● Provozní a správní úseky	12,5



## Struktura majetku a kapitálu

V roce 2020 došlo k výraznému nárůstu hodnoty aktiv ÚJV Řež, a. s., o 764 mil. Kč na hodnotu 3 462 mil. Kč. Hlavním důvodem je nárůst dlouhodobých finančních aktiv o 782 mil. Kč na 1 141 mil. Kč, a to z důvodu nákupu společnosti ŠKODA PRAHA a.s.

Naproti tomu došlo ke snížení oběžných aktiv o 87 mil. Kč na 1 229 mil. Kč, a to z důvodu poklesu peněžních prostředků o 131 mil. Kč. V oblasti oběžných aktiv se dále projevily vliv vyššího stavu zásob (zvýšení o 26 mil. Kč) a zvýšením stavu pohledávek o 18 mil. Kč.

Vlastní kapitál se v roce 2020 navýšil o 302 mil. Kč na hodnotu 2 065 mil. Kč. Navýšení vlastního kapitálu bylo způsobeno především v položce nerozdělený zisk minulých let a běžného roku.

Cizí zdroje se v roce 2020 snížily o 457 mil. Kč na 1 368 mil. Kč, zejména díky zvýšenému stavu závazků za společníky o 404 mil. Kč.

## Investiční projekty

Celkové investiční výdaje společnosti v roce 2020 byly ve výši 111,5 mil. Kč.

### K nejvýznamnějším investičním projektům v roce 2020 patřily následující akce:

- **Revitalizace areálové infrastruktury** v celkové výši 33 mil. Kč, jejímž cílem je obnova výrobních i obslužných provozů, zvyšování jejich provozní funkčnosti, příprava pro nové příležitosti a zvyšování bezpečnosti zaměstnanců a ochrany majetku společnosti. V roce 2020 se jednalo zejména o rozšíření technického zabezpečení a kontroly zaměstnanců pracujících v kontrolovaném pásmu na objektu, kde je zajišťována likvidace radioaktivního odpadu. Zateplením 2 výrobních objektů byl zahájen projekt s částečným využitím státní dotace, který má za cíl snížit energetickou náročnost některých objektů v areálu společnosti.
- **Obnova zastaralého zařízení a pořízení nových technicky vyspělejších přístrojů** pro bezporuchové zajištění a rozšíření výrobní kapacity v celkové výši 48 mil. Kč, a to zejména

v oblasti výroby radiofarmak, likvidace RAO, mechanických zkoušek zkušebních těles a nákup zařízení pro analýzu kontaminace prostor nebo výrobních a obslužných prostředků a kontrolu bezpečnosti zaměstnanců při likvidaci ekologických zátěží.

- **Obnova a rozšíření stávajícího HW a SW** ve výši 20,3 mil. Kč. Jednalo se zejména o přechod na vyšší verzi ERP systému, upgrade SW v oblasti bezpečnostních analýz a diagnostiky pro JE. U HW se jednalo zejména o obnovu starší výpočetní techniky z titulu přechodu celé společnosti na vyšší stupeň operačního systému a vyšší využití mobilní VT (NTB) z důvodu bezpečnostního požadavku ochrany zdraví zaměstnanců a přechod na výkon práce z jejich domovů. Z toho důvodu bylo kapacitně i bezpečnostně posíleno vzdálené připojení k serverovému vybavení společnosti.

## Majetkové účasti ÚJV Řež, a. s.

### Mezi dceřiné společnosti ÚJV Řež k 31. 12. 2020 patří:

- Centrum výzkumu Řež s.r.o.
- Výzkumný a zkušební ústav Plzeň s.r.o.
- ŠKODA PRAHA a.s.

Všechny tři výše uvedené obchodní korporace jsou dle § 74 zákona č. 90/2012 Sb., o obchodních korporacích, 100% vlastněné dceřiné obchodní korporace (DOK), se kterými ÚJV Řež vytváří Skupinu ÚJV.

Společnost EGP INVEST, spol. s r.o., vstoupila dne 1. 1. 2019 do likvidace. Likvidace společnosti byla ukončena 15. 11. 2019 a na základě rozhodnutí valné hromady ze dne 15. 11. 2019 byl jedinému společníkovi vyplacen likvidační zůstatek ve výši 415 tis. Kč. Rozhodnutím Městského soudu v Praze ze dne 12. 5. 2020 byla vymazána z obchodního rejstříku.

100% obchodní podíl ve společnosti Ústav aplikované mechaniky Brno, s.r.o., byl prodán společnosti ČEZ, a. s., dne 30. 6. 2020.

Minoritní majetkovou účast, 34 %, měla ÚJV Řež ve společnosti ENERGOPROJEKT SLOVAKIA a.s. Tento obchodní podíl byl prodán společnosti VUJE, a. s., 11. 6. 2020.



# Zpráva o vztazích mezi ovládající osobou a osobou ovládanou a mezi ovládanou osobou a osobami ovládanými stejnou ovládající osobou za účetní období 2020

## 1. Struktura vztahů

### Ovládaná osoba a zpracovatel zprávy o vztazích

#### ÚJV Řež, a. s.

Hlavní 130, Řež, 250 68 Husinec  
IČO: 46356088

Společnost je zapsána v obchodním rejstříku, vedeném  
Městským soudem v Praze, oddíl B, vložka 1833.

### Ovládající osoba

#### ČEZ, a. s.

Duhová 2/1444  
140 53 Praha 4  
IČO: 45274649

Společnost je zapsána v obchodním rejstříku, vedeném  
Městským soudem v Praze, oddíl B, vložka 1581.

ČEZ, a. s., v rozhodném účetním období vlastní akcie  
odpovídající 52,46 % podílu na hlasovacích právech společnosti  
ÚJV Řež, a. s.

### Podnikatelské seskupení Skupina ÚJV ke dni 31. 12. 2020

#### Mateřská obchodní korporace

##### ÚJV Řež, a. s. (ÚJV)

Sídlo: Hlavní 130, Řež, 250 68 Husinec  
IČO: 46356088

#### Dceřiné obchodní korporace

##### Centrum výzkumu Řež s.r.o. (CVŘ)

Sídlo: Hlavní 130, Řež, 250 68 Husinec  
IČO: 26722445

Majetkový podíl: ÚJV – 100 %

##### EGP INVEST, spol. s r.o., v likvidaci

Na Žertvách 2247/29, Libeň, 180 00 Praha 8  
IČO: 16361679, výmaz 30. 5. 2020

Majetkový podíl: ÚJV – 100 %

##### Ústav aplikované mechaniky Brno, s.r.o. (ÚAM)

Sídlo: Resslova 972/3, Veveří, 602 00 Brno  
IČO: 60715871

Majetkový podíl: ÚJV – 100 %

##### ŠKODA PRAHA a.s. (ŠP)

Duhová 1444/2, 140 00 Praha 4  
IČO: 00128201

Majetkový podíl: ÚJV – 100 %

##### Výzkumný a zkušební ústav Plzeň s.r.o. (VZÚ)

Sídlo: Tylova 1581/46, Jižní Předměstí, 301 00 Plzeň  
IČO: 47718684

Majetkový podíl: ÚJV – 100 %

#### Další osoby ovládané stejnou ovládající osobou

V příloze č. 1 této zprávy je uvedeno schéma struktury  
podnikatelského seskupení ovládající osoby.

## 2. Úloha ovládané osoby v rámci seskupení

Úlohou společnosti ÚJV Řež, a. s., je zejména poskytování služeb v odvětví jaderné energetiky, přičemž významná část těchto služeb je poskytována ovládající osobě.

## 3. Způsob a prostředky ovládaní

Společnost ČEZ, a. s., ovládá společnost ÚJV Řež, a. s., prostřednictvím většinového podílu na hlasovacích právech na valné hromadě.

## 4. Přehled jednání učiněných na popud nebo v zájmu ovládající osoby nebo jí ovládaných osob

Během rozhodného období neučinila společnost ÚJV Řež, a. s., na popud nebo v zájmu ovládající osoby nebo jí ovládaných osob žádná jednání, týkající se majetku přesahujícího 10 % vlastního kapitálu ÚJV Řež, a. s., zjištěného podle poslední účetní závěrky.

## 5. Přehled vzájemných smluv

Přehled vzájemných smluv mezi společností ÚJV Řež, a. s., a společností ČEZ, a. s., a mezi ÚJV Řež, a. s., a osobami ovládanými společností ČEZ, a. s., tvoří přílohu č. 2 této zprávy. Jedná se nejen o smlouvy uzavřené v příslušném účetním období, ale i o účinné smlouvy z minulosti.

Poskytování plnění a protiplnění probíhalo na základě uzavřených smluv, a to dle podmínek obvyklých v obchodním styku a v souladu s podmínkami smluv.

Plněním poskytnutým ovládanou osobou ovládající osobě bylo poskytnutí služeb za dohodnutou cenu. Protiplněním za ovládanou osobou poskytnuté služby byla finanční úhrada na základě ceny dohodnuté ve smlouvě.

Stejný princip platil i u smluv s dceřinými společnostmi ČEZ, a. s., a s dceřinými společnostmi ÚJV Řež, a. s.

Smlouvy mezi ovládající osobou a osobou ovládanou a mezi ovládanou osobou a osobami ovládanými stejnou ovládající osobou uvedené v příloze č. 2 jsou k dispozici v registračním systému ÚJV Řež, a. s., k případnému dohledání a k nahlédnutí oprávněným osobám.

## 6. Posouzení toho, zda vznikla ovládané osobě újma

Na základě smluv uzavřených v rozhodném období mezi společnostmi ÚJV Řež, a. s., a společností ČEZ, a. s., a ostatními osobami ovládanými společností ČEZ, a. s., společností ÚJV Řež, a. s., nevznikla žádná újma.

## 7. Rozhodné období

Tato zpráva o vztazích je zpracována za účetní období od 1. 1. 2020 do 31. 12. 2020.

## 8. Zhodnocení výhod a nevýhod vyplývajících ze vztahů mezi ovládající osobou a osobou ovládanou a mezi ovládanou osobou a osobami ovládanými stejnou ovládající osobou

Společnost má s ovládající osobou, ČEZ, a. s., a osobami ovládanými stejnou ovládající osobou standardní obchodní vztahy a neplynou jí z těchto vztahů výhody ani nevýhody. Pro ovládanou osobu z těchto vztahů neplynou žádná rizika, ani jí nevznikla žádná újma, která by měla být předmětem vyrovnání dle § 71 nebo § 72 zákona č. 90/2012 Sb., o obchodních korporacích.

## 9. Prohlášení statutárního orgánu společnosti

Zpracování Zprávy o vztazích dle § 82 zákona č. 90/2012 Sb., zákon o obchodních korporacích, bylo v zákonem stanovené lhůtě zajištěno statutárním orgánem společnosti ÚJV Řež, a. s.

V Husinci-Řeži, dne 31. 3. 2021

## Přílohy:

1 Schéma struktury vztahů  
v období od 1. 1. 2020 do 31. 12. 2020  
(pod klopnou zadní strany)

2 Přehled vzájemných smluv



**Ing. Daniel Jiříčka**  
předseda představenstva



**Ing. Jan Štanci**  
člen představenstva



**Ing. Vladimír Poklop**  
člen představenstva



**Ing. Patrik Špátzal, MBA**  
člen představenstva



**Ing. Tomáš Novotný**  
člen představenstva

## Příloha 2 ke Zprávě o vztazích za rok 2020 – Přehled vzájemných smluv

Číslo smlouvy ÚJV Řež	Datum podepsání smlouvy	Popis předmětu plnění smlouvy	Název smluvní společnosti
12SMP153	28. 3. 2012	Smlouva o sdružených službách vč. dodatků	Centrum výzkumu Řež s.r.o.
13SMN347	1. 5. 2013	Rámcová smlouva o dílo a o technické pomoci	Centrum výzkumu Řež s.r.o.
14SMP482	26. 1. 2015	Smlouva o připojení OM k LDS nízkého napětí	Centrum výzkumu Řež s.r.o.
15SMP428	10. 12. 2015	Dohoda o úhradě nákladů na tvorbu rezervy (vyřazování z provozu)	Centrum výzkumu Řež s.r.o.
16SML054	24. 11. 2016	Smlouva o připojení odběrného zařízení k lokální distribuční soustavě nízkého napětí	Centrum výzkumu Řež s.r.o.
16SML145	29. 11. 2016	Smlouva o smlouvě budoucí – k projektu Sorpční modul – TRIO II	Centrum výzkumu Řež s.r.o.
16SMN146	21. 7. 2016	Smlouva o zajištění technické podpory	Centrum výzkumu Řež s.r.o.
16SMN335	21. 12. 2016	Smlouva o účasti na řešení projektu – TAČR – Vývoj nástrojů pro studium transportu kontaminantů	Centrum výzkumu Řež s.r.o.
17SML063	26. 9. 2017	Smlouva o účasti na řešení projektu – Sorpční modul pro likvidaci těžké havárie jaderné elektrárny vč. dodatků	Centrum výzkumu Řež s.r.o.
17SML119	14. 12. 2017	Smlouva o mlčenlivosti (heliová smyčka S-Allegro)	Centrum výzkumu Řež s.r.o.
17SMN017	9. 2. 2017	Rámcová smlouva o poskytování služeb – podpora posuzovací a kontrolní činnosti	Centrum výzkumu Řež s.r.o.
17SMN356	14. 11. 2017	Rámcová smlouva o zajišťování administrace veřejných zakázek	Centrum výzkumu Řež s.r.o.
17SMP037	2. 5. 2017	Smlouva o provozování ventilačního komína vč. dodatků	Centrum výzkumu Řež s.r.o.
17SMP038	2. 5. 2017	Rámcová smlouva o poskytování služeb v oblasti nakládání s RAO a vyhořelým jaderným palivem vč. dodatků	Centrum výzkumu Řež s.r.o.
17SMP041	2. 3. 2017	Smlouva o účasti na řešení projektu – TH02020113 – EPSILON	Centrum výzkumu Řež s.r.o.
17SMP135	2. 5. 2017	Smlouva o účasti na řešení projektu – TH02020578 – REGNET	Centrum výzkumu Řež s.r.o.
17SMP284	30. 6. 2017	Nájemní smlouva na pronájem 3 ks přepravních kontejnerů u obj. 250	Centrum výzkumu Řež s.r.o.
17SMP299	13. 7. 2017	Smlouva o smlouvě budoucí k projektu RADEMET – TRIO	Centrum výzkumu Řež s.r.o.
17SMP458	30. 6. 2017	Smlouva o využití výsledku – ČIPERA_TAČR	Centrum výzkumu Řež s.r.o.
17SMP544	21. 12. 2017	Smlouva o poskytování služeb v oblasti působnosti atomového zákona a souvisejících předpisů vč. dodatků	Centrum výzkumu Řež s.r.o.
18SML039	1. 5. 2018	Smlouva o odborné stáži	Centrum výzkumu Řež s.r.o.
18SML040	16. 4. 2018	Smlouva o spolupráci na projektu: RADEMET – TRIO	Centrum výzkumu Řež s.r.o.
18SML089	29. 8. 2018	Smlouva o uplatnění výsledku – „Ověřený postup odstraňování nečistot z plynného chladiva“	Centrum výzkumu Řež s.r.o.
18SML100	24. 5. 2018	Smlouva o zpracování osobních údajů	Centrum výzkumu Řež s.r.o.
18SMN189	18. 5. 2018	Rámcová smlouva o poskytování služeb v oblasti laboratorních činností	Centrum výzkumu Řež s.r.o.
18SMN354	21. 12. 2018	Smlouva o účasti na řešení projektu – TK01030116 – návrh konceptu bezpečnostně důležitých prvků heliem chl. reaktoru – ALLEGRO	Centrum výzkumu Řež s.r.o.
18SMP031	12. 3. 2018	Smlouva o sjednání technických a obchodních podmínek pro dodávky tekutého dusíku	Centrum výzkumu Řež s.r.o.
18SMP083	23. 1. 2018	Smlouva o spolupráci na snižování emisí polutantů v plynech a vodných roztocích pomocí zeolitů	Centrum výzkumu Řež s.r.o.
18SMP263	29. 6. 2018	Smlouva o poskytování služeb v oblasti personalistiky	Centrum výzkumu Řež s.r.o.
18SMP264	29. 6. 2018	Smlouva o poskytování služeb v oblasti registrované knihovny	Centrum výzkumu Řež s.r.o.
18SMP265	29. 6. 2018	Smlouva o vedení účetnictví a činnosti daňových poradců	Centrum výzkumu Řež s.r.o.
18SMP366	3. 10. 2018	Smlouva o dodávkách energií vč. dodatků	Centrum výzkumu Řež s.r.o.
18SMP397	4. 10. 2018	Smlouva o účasti na řešení projektu – Nové anorganické materiály pro jaderný průmysl	Centrum výzkumu Řež s.r.o.
18SMP445	1. 7. 2018	Smlouva o účasti na projektu TK01010170 – Vývoj výpočtového modelu SUPCHANFLOW	Centrum výzkumu Řež s.r.o.
18SMP446	1. 7. 2018	Smlouva o účasti na řešení projektu – TK01010206 – Výpočtový model pro termomechanické chování palivového proutku se zahrnutím degračních procesů pokrytí jaderného paliva	Centrum výzkumu Řež s.r.o.
18SMP470	31. 12. 2018	Smlouva o nájmu prostor vč. dodatků	Centrum výzkumu Řež s.r.o.
18SMP495	21. 12. 2018	Smlouva o poskytování pravidelných sdružených služeb	Centrum výzkumu Řež s.r.o.
18SMP496	1. 1. 2019	Rámcová smlouva o poskytování sdružených služeb	Centrum výzkumu Řež s.r.o.
18SMP512	31. 12. 2018	Smlouva o poskytování služby na chlazení reaktoru LVR-15 vč. dodatků	Centrum výzkumu Řež s.r.o.
19SMN216	4. 7. 2019	Smlouva o dílo – Nedestruktivní a destruktivní analýza ozářených materiálových vzorků	Centrum výzkumu Řež s.r.o.
19SMP025	29. 5. 2019	Smlouva o dílo – Výroba nosiče pro ozařovací sondu Chouca	Centrum výzkumu Řež s.r.o.
19SMP026	2. 1. 2019	Smlouva o připojení odběrného zařízení k lokální distribuční soustavě zemního plynu (objekt 271)	Centrum výzkumu Řež s.r.o.
19SMP084	25. 4. 2019	Smlouva o poskytování služeb v prostoru objektu 250	Centrum výzkumu Řež s.r.o.
19SMP118	2. 1. 2019	Smlouva o zajištění služby distribuční soustavy	Centrum výzkumu Řež s.r.o.
19SMP172	19. 6. 2019	Smlouva o dílo – Poradiační testování zirkoniové slitiny E110	Centrum výzkumu Řež s.r.o.
19SMP205	1. 6. 2020	OBJ – Přepočítání statistického posudku CEA Stend	Centrum výzkumu Řež s.r.o.
19SMP215	5. 6. 2019	Rámcová smlouva o využívání skladu	Centrum výzkumu Řež s.r.o.
19SMP321	20. 11. 2019	Smlouva o účasti na řešení projektu – TK01030125 – Energy well	Centrum výzkumu Řež s.r.o.
19SMP353	16. 12. 2019	Smlouva o účasti na řešení projektu TAČR TK02030059 – EFEKT	Centrum výzkumu Řež s.r.o.
19SMP392	13. 12. 2019	Smlouva o nájmu movité věci – Řídicí a měřicí systém STEND	Centrum výzkumu Řež s.r.o.
19SMP396	29. 11. 2019	Smlouva o nájmu prostor sloužících podnikání	Centrum výzkumu Řež s.r.o.
19SMP450	25. 6. 2019	Smlouva o účasti na řešení projektu TK02010136	Centrum výzkumu Řež s.r.o.
19SMP539	1. 1. 2020	Smlouva o poskytování ICT služeb	Centrum výzkumu Řež s.r.o.
20NO00163	11. 2. 2020	OBJ – Kalibrace skleněného pokojového teploměru	Centrum výzkumu Řež s.r.o.

Číslo smlouvy ÚJV Řež	Datum podepsání smlouvy	Popis předmětu plnění smlouvy	Název smluvní společnosti
20SML005	20. 2. 2020	General agreement on intellectual property rights rules for ALLEGRO project	Centrum výzkumu Řež s.r.o.
20SML046	28. 1. 2020	Smlouva o účasti na řešení projektu ALMARA	Centrum výzkumu Řež s.r.o.
20SML131	30. 6. 2020	Smlouva o využití výsledků TK01010206	Centrum výzkumu Řež s.r.o.
20SML139	22. 4. 2020	Smlouva o nájmu prostor pod kontejnery	Centrum výzkumu Řež s.r.o.
20SML152	30. 6. 2020	Smlouva o využití výsledků TK01010170	Centrum výzkumu Řež s.r.o.
20SML180	13. 8. 2020	Smlouva o účasti na řešení projektu – TK03020149 – Měření vlastností koría a analýzy jeho rozlivu při vysokých teplotách	Centrum výzkumu Řež s.r.o.
20SML200	28. 12. 2020	TK03020188 – MATPRO – Smlouva o účasti na řešení projektu	Centrum výzkumu Řež s.r.o.
20SML207	30. 6. 2020	Uplatnitelnost SMR – Smlouva o účasti na řešení projektu TK03010119	Centrum výzkumu Řež s.r.o.
20SML212	3. 9. 2020	PMATP – Smlouva o účasti na řešení projektu	Centrum výzkumu Řež s.r.o.
20SML220	25. 11. 2020	BHK-EDU – Smlouva o účasti na řešení projektu	Centrum výzkumu Řež s.r.o.
20SMN029	2. 6. 2020	Smlouva o dílo – Hodnocení vlivu zvýšení výkonu na řízení chemických režimů	Centrum výzkumu Řež s.r.o.
20SMN041	25. 3. 2020	Hodnocení fluencí neutronů s palivem Gd2M+	Centrum výzkumu Řež s.r.o.
20SMN105	15. 6. 2020	Smlouva o dílo – Výzkumné inspekce a měření paliva v rámci PIIP včetně sběru, archivace a analýz dat	Centrum výzkumu Řež s.r.o.
20SMN131	27. 5. 2020	Smlouva o dílo – Technická pomoc navrhující a podporující opatření pro minimalizaci dopadů výskytu Slávičky mnohotvárné v technologii EDU	Centrum výzkumu Řež s.r.o.
20SMN277	8. 9. 2020	Smlouva o dílo – Doplnující experimenty k studii nakládání s netěsnými palivovými soubory na JE Temelín	Centrum výzkumu Řež s.r.o.
20SMN289	22. 9. 2020	Hodnocení fluencí neutronů s palivem PK3+	Centrum výzkumu Řež s.r.o.
20SMN292	5. 10. 2020	OBJ – Simulace havárie LOCA	Centrum výzkumu Řež s.r.o.
20SMN345	30. 10. 2020	Smlouva o dílo – Zhotovení chemických analýz vzorků a vyhodnocení dat materiálových vzorků	Centrum výzkumu Řež s.r.o.
20SMN376	23. 11. 2020	OBJ – BEER Catia ESS – Integrace optics assembly Instrument	Centrum výzkumu Řež s.r.o.
20SMP012	19. 2. 2020	Smlouva o dílo – Doplnění Provozní bezpečnostní zprávy reaktoru LVR-15	Centrum výzkumu Řež s.r.o.
20SMP018	27. 1. 2020	OBJ – Výroba 3 ks držáků dle výkresů	Centrum výzkumu Řež s.r.o.
20SMP021	29. 5. 2020	OBJ – HELCZA Analýza spolehlivosti	Centrum výzkumu Řež s.r.o.
20SMP022	28. 1. 2020	OBJ – Výroba polotovarů dle výkresové dokumentace	Centrum výzkumu Řež s.r.o.
20SMP023	28. 1. 2020	OBJ – Výroba 12 ks šroubů	Centrum výzkumu Řež s.r.o.
20SMP026	30. 1. 2020	OBJ – Výroba hadicových koncovek	Centrum výzkumu Řež s.r.o.
20SMP039	25. 2. 2020	OBJ – Výroba studeného kelímku, průměr 97 mm	Centrum výzkumu Řež s.r.o.
20SMP054	3. 3. 2020	Kupní smlouva o nákupu kapalného dusíku pro roky 2020–2022	Centrum výzkumu Řež s.r.o.
20SMP058	2. 3. 2020	Smlouva o dílo – Nosič pro ozařovací sondu Chouca	Centrum výzkumu Řež s.r.o.
20SMP062	3. 3. 2020	OBJ – Obrábění dílů pro CV Řež s.r.o.	Centrum výzkumu Řež s.r.o.
20SMP108	7. 4. 2020	OBJ – Předání alaninových detektorů záření gama	Centrum výzkumu Řež s.r.o.
20SMP113	16. 3. 2020	OBJ – Výpočet pro havarijný stav LOFA smyčky RVS-3	Centrum výzkumu Řež s.r.o.
20SMP118	31. 3. 2020	OBJ – Hodnocení životnosti kabelů reaktoru LVR15	Centrum výzkumu Řež s.r.o.
20SMP158	10. 6. 2020	Smlouva o zpracování daní za rok 2019	Centrum výzkumu Řež s.r.o.
20SMP165	4. 5. 2020	OBJ – Výroba 1 ks studeného kelímku, průměr 67 mm	Centrum výzkumu Řež s.r.o.
20SMP174	28. 4. 2020	OBJ – Propojení obalového souboru OS 300 TERA	Centrum výzkumu Řež s.r.o.
20SMP180	12. 6. 2020	Hodnocení výpočtového programu MELCOR	Centrum výzkumu Řež s.r.o.
20SMP186	14. 5. 2020	OBJ – Statické posouzení optické části ESS-Beer	Centrum výzkumu Řež s.r.o.
20SMP191	1. 6. 2020	OBJ – Výroba 1 ks studeného kelímku, průměr 77,5 mm	Centrum výzkumu Řež s.r.o.
20SMP193	9. 6. 2020	OBJ – Výroba dílů IRE (horní a spodní díl)	Centrum výzkumu Řež s.r.o.
20SMP240	19. 6. 2020	Smlouva o dílo – Revize zprávy DITI 304/268	Centrum výzkumu Řež s.r.o.
20SMP274	5. 8. 2020	OBJ – Výroba trubek rozdělovače (2 ks krátká + 2 ks dlouhá)	Centrum výzkumu Řež s.r.o.
20SMP295	17. 8. 2020	Smlouva o dodávkách energií	Centrum výzkumu Řež s.r.o.
20SMP336	24. 9. 2020	Smlouva o spolupráci při přepravě VJP do VAO v areálu	Centrum výzkumu Řež s.r.o.
20SMP353	2. 11. 2020	OBJ – Výroba 1 ks studeného kelímku, průměr 32,4 mm	Centrum výzkumu Řež s.r.o.
20SMP372	2. 11. 2020	OBJ – Výroba dílů pro studený kelímek	Centrum výzkumu Řež s.r.o.
20SMP378	26. 10. 2020	OBJ – Přepočtení tlakových hodnot pro autokláv	Centrum výzkumu Řež s.r.o.
20SMP391	21. 10. 2020	OBJ – Zajištění dozimetrie pro ozařování vzorků betonu	Centrum výzkumu Řež s.r.o.
20SMP421	14. 12. 2020	Smlouva o dílo – Validace VDS 30	Centrum výzkumu Řež s.r.o.
20SMP425	14. 12. 2020	Hodnocení výpočtových programů RELAP5, TRACE, FLUENT, ATHLET	Centrum výzkumu Řež s.r.o.
20SMP441	21. 12. 2020	Smlouva o poskytování služeb v oblasti metrologie	Centrum výzkumu Řež s.r.o.
20SMP484	23. 12. 2020	OBJ – Oprava přípravků pro broušení a výrobu stavěcích šroubů	Centrum výzkumu Řež s.r.o.
17SMN253	12. 6. 2017	Smlouva o zajištění služby distribuční soustavy z napěťové hladiny 22 kV	ČEZ Distribuce, a. s.
18SMN289	26. 7. 2018	Smlouva o připojení lokální distribuční soustavy k distribuční soustavě vysokého napětí	ČEZ Distribuce, a. s.
19SML110	20. 12. 2019	Smlouva o společnosti „ÚJV – ČEZ ES“, pro zadávací řízení N006/19/V00035522	ČEZ Energetické služby, s.r.o.
20SMP426	27. 11. 2020	Pachtovní smlouva č. 20410198 – Lokální distribuční soustava	ČEZ Energetické služby, s.r.o.
13SMN035	09. 10. 2013	Smlouva o smlouvě budoucí o dodávkách tepelné energie vč. dodatku č. 1	ČEZ Energo, s.r.o.
17SMP476	15. 11. 2017	Smlouva o nájmu – pronájem prostor kotelný a pozemku kogenerační jednotky zdroje KVET	ČEZ Energo, s.r.o.
20SML079	8. 4. 2020	Smlouva o nájmu – ČEZ Energo, s.r.o.	ČEZ Energo, s.r.o.
20SMN069	9. 3. 2020	Smlouva o dodávce tepelné energie	ČEZ Energo, s.r.o.
20SMN096	8. 4. 2020	Kupní smlouva (plynoměr nová KGJ)	ČEZ Energo, s.r.o.
20SMP084	9. 3. 2020	Smlouva o zajištění dodávek zemního plynu	ČEZ Energo, s.r.o.

Číslo smlouvy ÚJV Řež	Datum podepsání smlouvy	Popis předmětu plnění smlouvy	Název smluvní společnosti
20SMP085	8. 4. 2020	Smlouva o připojení odběrného zařízení k lokální distribuční soustavě zemního plynu	ČEZ Energo, s.r.o.
20SMP128	8. 4. 2020	Smlouva o obstarávání provozu kogenerační jednotky	ČEZ Energo, s.r.o.
15SMP126	9. 6. 2015	Zajištění servisu TRANE	ČEZ ENERGOSERVIS spol. s r.o.
15SMP528	28. 12. 2015	Rámcová smlouva – Technická pomoc EDU	ČEZ ENERGOSERVIS spol. s r.o.
16SML106	27. 9. 2016	Smlouva o společnosti – Fixace radioaktivních kalů do geopolymerní matrice	ČEZ ENERGOSERVIS spol. s r.o.
16SMP385	10. 3. 2017	Sml. na údržbu, opravy, kontroly a technicko-inž. činnosti na TC-CTKT,CTON,CTOJ -JETE vč. dod.	ČEZ ENERGOSERVIS spol. s r.o.
18SML075	22. 8. 2018	Smlouva o zpracování osobních údajů	ČEZ ENERGOSERVIS spol. s r.o.
18SMN246	30. 5. 2018	7381 – Rekonstrukce potrubí TVD na strojovně 1.– 4. RB – zajištění projektové dokumentace	ČEZ ENERGOSERVIS spol. s r.o.
18SMN433	31. 10. 2018	SoD – Náhrada sekundárního trubkového výměníku LVR-15 na obj. 431/1	ČEZ ENERGOSERVIS spol. s r.o.
19SMP080	19. 2. 2019	Vypracování všeprofesní realizační dok. Náhrada sekundárního výměníku – LVR-15	ČEZ ENERGOSERVIS spol. s r.o.
19SMP314	19. 7. 2019	F255-1(2)VF – Záměna potrubí TVD na DGS	ČEZ ENERGOSERVIS spol. s r.o.
20SMN067	19. 3. 2020	Rekonstrukce objektu 250 ÚJV Řež – Aktivní kanalizace	ČEZ ENERGOSERVIS spol. s r.o.
20SMP188	5. 5. 2020	Zmapování stavu potrubních tras ÚJV Řež	ČEZ ENERGOSERVIS spol. s r.o.
20SMP279	4. 8. 2020	D405 – Obnova SKŘ neblokovaných provozních souborů ETE	ČEZ ENERGOSERVIS spol. s r.o.
20SMP382	21. 10. 2020	DoSP SO 532/1-01 Stanice zdroje chladu a nízkotlak. kompres. st.	ČEZ ENERGOSERVIS spol. s r.o.
19SMN294	1. 10. 2019	Dodávka elektřiny 2020	ČEZ ESCO, a.s.
19SMN295	1. 10. 2019	Dodávka plynu 2020	ČEZ ESCO, a.s.
20SML184	14. 9. 2020	Smlouva o dodávce plynu pro KGJ 2021	ČEZ ESCO, a.s.
20SML185	14. 9. 2020	Smlouva o dodávce plynu 2021	ČEZ ESCO, a.s.
20SMN090	3. 4. 2020	Smlouva o dodávce plynu pro KGJ 2020	ČEZ ESCO, a.s.
20SMN234	17. 8. 2020	Smlouva o sdružených službách dodávky elektřiny ze sítí VVN a VN 2020 (budova Plzeň)	ČEZ ESCO, a.s.
20SMN235	17. 8. 2020	Smlouva o sdružených službách dodávky elektřiny ze sítí VVN a VN 2021 (budova Plzeň)	ČEZ ESCO, a.s.
20SMN236	17. 8. 2020	Smlouva o sdružených dodávkách plynu 2020 (budova Plzeň)	ČEZ ESCO, a.s.
20SMN300	05. 10. 2020	Smlouva na dodávku elektřiny ze sítí VVN a VN do LDS 2021	ČEZ ESCO, a.s.
12SMP271	21. 8. 2012	SW GADUS – Licenční smlouva	ČEZ ICT Services, a. s.
18SML137	31. 10. 2018	Smlouva o zpracování osobních údajů (42/2018)	ČEZ ICT Services, a. s.
18SMN492	1. 10. 2018	Dílčí smlouva o poskytování služeb k rámcové smlouvě 18SMN493	ČEZ ICT Services, a. s.
18SMN493	1. 10. 2018	Rámcová smlouva o poskytování služeb	ČEZ ICT Services, a. s.
19SMP015	31. 12. 2018	Poskytování služeb podpory GADUS	ČEZ ICT Services, a. s.
19SMP262	3. 6. 2019	Úprava AxE barevné zobrazení v hladinách	ČEZ ICT Services, a. s.
19SMP537	18. 12. 2019	Rámcová implementační smlouva	ČEZ ICT Services, a. s.
20SMP092	2. 3. 2020	Dílčí smlouva č. 1 – Poskytnutí vývojové kapacity pro speciální oblasti	ČEZ ICT Services, a. s.
10SMN034	3. 4. 2017	Smlouva o nájmu vozidel – vč. dodatků – autopůjčovna	ČEZ Korporátní služby, s.r.o.
12SML099	27. 9. 2012	Rámcová smlouva o poskytování a zajišťování služeb a pronájmů vč. dodatků	ČEZ Korporátní služby, s.r.o.
13SMN366	30. 7. 2013	Nájemní smlouva o nájmu nebytových prostor vč. dodatků	ČEZ Korporátní služby, s.r.o.
18SMN116	1. 1. 2018	Dílčí smlouva ke smlouvě o poskytování služeb – nájem vozidel a poskytování služeb k vozidlům	ČEZ Korporátní služby, s.r.o.
20SMN006	20. 1. 2020	Dílčí smlouva o poskytování tiskových služeb	ČEZ Korporátní služby, s.r.o.
20SMN336	20. 10. 2020	Dílčí smlouva Rámcové smlouvy o poskytování a zajišťování služeb a pronájmů	ČEZ Korporátní služby, s.r.o.
05SML009	4. 1. 2005	Smlouva o dílo – údržba softwarových programů SCORPIO vč. dodatků	ČEZ, a. s.
12SMP191	23. 5. 2012	Smlouva o dílo – technická pomoc při zajištění dalších obalových souborů vč. dodatků	ČEZ, a. s.
14SML005	28. 2. 2014	Nájemní smlouva	ČEZ, a. s.
15SMN055	25. 2. 2015	Smlouva o dodávce tepelné energie – ETE vč. dod.	ČEZ, a. s.
15SMP138	30. 12. 2015	Rámcová smlouva (RS) o zajištění technické podpory na roky 2016 až 2020	ČEZ, a. s.
15SMP518	27. 11. 2015	Smlouva o dílo – odborná pomoc pro obalové soubory	ČEZ, a. s.
16SMP045	1. 3. 2016	Smlouva o dílo – údržba stendu parogenerátoru	ČEZ, a. s.
17SMP145	17. 3. 2017	Smlouva o dílo – Aktualizace databáze – Selektivita ETE – EDU	ČEZ, a. s.
17SMP453	16. 8. 2017	Smlouva o dílo – doznačení a vytvoření registru potrubních tras včetně doplnění vybraných atributů a vazby na vybrané svarové spoje, potrubní závěsy a podpěry a kontrolní místa	ČEZ, a. s.
17SMP473	8. 12. 2017	Přetěsnění uzlu kompenzačních krabic	ČEZ, a. s.
17SMP524	15. 9. 2017	Zajištění činností skupiny inženýrských řešení	ČEZ, a. s.
18SML063	10. 7. 2018	Smlouva o spolupráci v oblasti provádění auditů dodavatelů	ČEZ, a. s.
18SML065	29. 6. 2018	Dohoda o mlčenlivosti	ČEZ, a. s.
18SML088	8. 10. 2018	Smlouva o účasti na projektu – Snížení koncentrací nebezpečných látek z velkých průmyslových zdrojů	ČEZ, a. s.
18SML113	1. 10. 2018	Dohoda o zachování důvěrnosti informací	ČEZ, a. s.
18SML127	1. 11. 2018	Dohoda o zachování důvěrnosti informací	ČEZ, a. s.
18SMN403	1. 9. 2018	Smlouva o dodávce tepla – EDU	ČEZ, a. s.
18SMP069	23. 3. 2018	Zajištění účasti a přenos výsledků z projektu Org. pro hosp.spolupráci a rozvoj Halden Reactor Project 2018–2020	ČEZ, a. s.
18SMP110	12. 2. 2018	Smlouva o dílo – tvorba a aktualizace operativních schémat a pořízení a aktualizace alfanumerických dat o zařízení	ČEZ, a. s.
18SMP228	4. 5. 2018	Smlouva o dílo – rekonstrukce potrubí technické vody důležité, zajištění projektové dokumentace	ČEZ, a. s.

Číslo smlouvy ÚJV Řež	Datum podepsání smlouvy	Popis předmětu plnění smlouvy	Název smluvní společnosti
18SMP251	1. 7. 2018	Projekt McSAFE program Horizon 2020	ČEZ, a. s.
18SMP322	30. 8. 2018	Smlouva o dílo – zpracování metodiky hodnocení palivových prouteků	ČEZ, a. s.
18SMP447	22. 11. 2018	Dodávka elektřiny pro elektromobilitu	ČEZ, a. s.
18SMP469	4. 12. 2018	Nájemní smlouva	ČEZ, a. s.
19NOO0293	9. 1. 2019	Provádění ověření a kalibrace měřidel ionizujícího zařízení v roce 2019	ČEZ, a. s.
19SML076	5. 9. 2019	Dohoda o zachování důvěrnosti informací ze dne 3. 9. 2019	ČEZ, a. s.
19SMN044	22. 2. 2019	Nájemní smlouva	ČEZ, a. s.
19SMP100	28. 2. 2019	Smlouva o technické pomoci – zpracování vybraných dokumentací a poskytnutí odborné technické pomoci	ČEZ, a. s.
19SMP146	8. 3. 2019	Smlouva o technické pomoci – zajištění projektové dokumentace a autorského dozoru pro zhotovení budoucího stavebního díla	ČEZ, a. s.
19SMP193	21. 3. 2019	Smlouva o technické pomoci – zpracování dokumentace	ČEZ, a. s.
19SMP227	18. 2. 2020	Obnova měření odezvy ochranné obálky	ČEZ, a. s.
19SMP283	9. 12. 2019	Oprava poruch tenzometrických měření předpínacího systému ochranných obálek jaderné elektrárny Temelín	ČEZ, a. s.
19SMP289	4. 9. 2019	Smlouva o technické pomoci – příprava podkladů a dat	ČEZ, a. s.
19SMP368	15. 11. 2019	Smlouva o dílo – využití projektových rezerv	ČEZ, a. s.
19SMP377	11. 10. 2019	Hodnocení zkušební aplikace filmotvorného produktu do parovodního okruhu paroplynového bloku elektrárny Počeradry	ČEZ, a. s.
19SMP423	13. 12. 2019	Technická podpora při implementaci nového typu paliva v jaderné elektrárně Dukovany	ČEZ, a. s.
19SMP426	26. 5. 2020	Data a nástroje pro analýzy rozlivu a uchlazenosti taveniny při zalití vodou shora	ČEZ, a. s.
19SMP430	31. 3. 2020	Provedení zkoušek skladových zásob ocelového drátu	ČEZ, a. s.
19SMP439	9. 12. 2019	Smlouva o dílo – analýzy dokumentace bezpečnostního kabelu	ČEZ, a. s.
19SMP445	18. 12. 2019	Smlouva o technické pomoci – analýza dat	ČEZ, a. s.
19SMP452	12. 12. 2019	Smlouva o technické pomoci – rekonstrukce projektových východisek	ČEZ, a. s.
19SMP504	12. 11. 2019	Smlouva o technické pomoci – technické posouzení	ČEZ, a. s.
19SMP522	10. 12. 2019	Smlouva o technické pomoci – rekonstrukce projektových východisek	ČEZ, a. s.
19SMP540	12. 12. 2019	Smlouva o technické pomoci – zpracování funkčních analýz systémů	ČEZ, a. s.
20NO00025	2020	Školení	ČEZ, a. s.
20NO00153	2020	Kalibrace měřidel	ČEZ, a. s.
20SML201	30. 9. 2019	Smlouva o společném postupu zadavatelů při zadání veřejné zakázky ze dne 30. 9. 2019	ČEZ, a. s.
20SMN043	18. 2. 2020	Rámcová smlouva na technickou podporu budoucího provozovatele	ČEZ, a. s.
20SMP001	30. 3. 2020	Využití PSA (Probabilistic Safety Analysis) modelu JE Dukovany pro hodnocení modifikace 8002 ke snížení rizika provozu	ČEZ, a. s.
20SMP002	28. 1. 2020	Provedení měření hmotnostní aktivity slévaného vzorku ÚRAO Dukovany 2019	ČEZ, a. s.
20SMP011	4. 2. 2020	Hodnocení výpočetních programů	ČEZ, a. s.
20SMP014	31. 1. 2020	Návrh nápravných opatření proti výskytu amoniaku v chlazení turbogenerátoru	ČEZ, a. s.
20SMP015	24. 1. 2020	Hodnocení záměny rychločinných armatur v JE Temelín	ČEZ, a. s.
20SMP016	21. 2. 2020	Stavební úpravy stomatologických ordinací na EDU – DoSP	ČEZ, a. s.
20SMP029	13. 3. 2020	Kvalifikační screening výběru zařízení 3. RB JE Dukovany	ČEZ, a. s.
20SMP030	13. 3. 2020	Transport vzorků, ověření výskytu trhlin v kritických lokalitách komponent	ČEZ, a. s.
20SMP032	5. 2. 2020	JE Dukovany – Výpočty zkratových a provozních proudů	ČEZ, a. s.
20SMP033	14. 2. 2020	7685 – Posouzení navržených úprav „Implementace požadavků Nového atomového zákona do fyzické ochrany JE Dukovany“	ČEZ, a. s.
20SMP035	20. 3. 2020	Smlouva o dílo Upgrade 6M SCORPIO	ČEZ, a. s.
20SMP043	5. 3. 2020	Kupní smlouva – těsnění	ČEZ, a. s.
20SMP048	13. 3. 2020	Kontrola předpínacího systému	ČEZ, a. s.
20SMP049	31. 3. 2020	NP-2020-017 – Technická pomoc pro zajištění dávkování činidel do okruhů SV, TVD, TVN a CChV JE Dukovany	ČEZ, a. s.
20SMP050	23. 3. 2020	NP-2020-018 – Provedení testů toxicity a ověření vhodnosti dávkovaného činidla pro JE Dukovany	ČEZ, a. s.
20SMP059	8. 4. 2020	Aktualizace monitoru rizika JE Dukovany	ČEZ, a. s.
20SMP060	1. 4. 2020	Living PSA (Probabilistic Safety Analysis) EDU 2020	ČEZ, a. s.
20SMP068	5. 3. 2020	Kupní smlouva – tmely	ČEZ, a. s.
20SMP070	5. 5. 2020	Kupní smlouva – činidlo	ČEZ, a. s.
20SMP077	1. 4. 2020	Hodnocení limit a podmínek (LaP) JE Dukovany	ČEZ, a. s.
20SMP091	27. 3. 2020	Technická podpora PSA (Probabilistic Safety Analysis) JE Temelín	ČEZ, a. s.
20SMP093	7. 4. 2020	Stanovení funkčních parametrů systému filtrované ventilace	ČEZ, a. s.
20SMP094	4. 3. 2020	Kupní smlouva – snímač tlaku	ČEZ, a. s.
20SMP099	16. 3. 2020	ETE-E855 – Obnova vzduchotechniky a světlíků na vybraných objektech JE Temelín – koncepční projektová dokumentace	ČEZ, a. s.
20SMP112	30. 4. 2020	Podpůrné analýzy pro podporu modelu PSA (Probabilistic Safety Analysis)	ČEZ, a. s.
20SMP116	31. 3. 2020	JE Temelín – rekonstrukce fasád F921 – zprac. dod. č. 1 k Projektové dokumentaci	ČEZ, a. s.
20SMP121	26. 5. 2020	Věda a výzkum – vývoj softwarových nástrojů	ČEZ, a. s.
20SMP123	3. 4. 2020	JE Dukovany – 8286 – požadavky na přístrojové vybavení rozvaděčů	ČEZ, a. s.
20SMP130	4. 5. 2020	Doplňující experimenty ke studii nakládání s palivovými soubory	ČEZ, a. s.
20SMP131	4. 5. 2020	Doplnění specifických modelů JE Dukovany a JE Temelín pro software APROS	ČEZ, a. s.

Číslo smlouvy ÚJV Řež	Datum podepsání smlouvy	Popis předmětu plnění smlouvy	Název smluvní společnosti
20SMP132	4. 5. 2020	Podpora aktualizace PrBZ (Provozní bezpečnostní zpráva) JE Dukovany a JE Temelín	ČEZ, a. s.
20SMP138	6. 5. 2020	Spektrometrické ověřování materiálů	ČEZ, a. s.
20SMP141	23. 4. 2020	JE Dukovany – Posouzení technické části zadávací dokumentace 7641	ČEZ, a. s.
20SMP142	18. 5. 2020	Analýzy teplotní únavy na potrubí	ČEZ, a. s.
20SMP143	1. 6. 2020	Technická podpora programu řízeného stárnutí bazénů a šachet	ČEZ, a. s.
20SMP144	18. 5. 2020	Provedení typové kvalifikační zkoušky	ČEZ, a. s.
20SMP145	23. 4. 2020	Projektové práce	ČEZ, a. s.
20SMP153	30. 4. 2020	Rozšíření kapacit parkovišť kol a motocyklů	ČEZ, a. s.
20SMP164	20. 4. 2020	Řešení dispozice a modernizace dílen	ČEZ, a. s.
20SMP171	25. 5. 2020	Měření spektrometrem	ČEZ, a. s.
20SMP172	4. 6. 2020	Přepočet radiačních následků pro JE Temelín dle nové legislativy	ČEZ, a. s.
20SMP177	13. 5. 2020	Podpora při řešení odchylek PSR (Periodic Safety Review)	ČEZ, a. s.
20SMP181	16. 6. 2020	Aktualizace metodické dokumentace PSR (Periodic Safety Review)	ČEZ, a. s.
20SMP189	11. 5. 2020	DoSP Stavební úpravy Stomatologické ordinace EDU	ČEZ, a. s.
20SMP197	18. 6. 2020	Hodnocení výpočtového programu pro posuzování bezpečnosti jaderných zařízení	ČEZ, a. s.
20SMP204	13. 7. 2020	Výpočty rozlivu taveniny v šachtě reaktoru	ČEZ, a. s.
20SMP211	13. 7. 2020	Oceňování dávkových příkonů na zařízení v kontejneru JE Temelín	ČEZ, a. s.
20SMP212	5. 6. 2020	Návrh technického řešení úpravy/výměny síťového filtru Passavant	ČEZ, a. s.
20SMP215	1. 10. 2020	Upgrade softwaru	ČEZ, a. s.
20SMP217	9. 6. 2020	Smlouva o dílo – technická pomoc zpracování studie proveditelnosti konzervace parogenerátoru	ČEZ, a. s.
20SMP221	13. 7. 2020	Výcvik personálu JE Dukovany a JE Temelín – prezentátor VINSAP	ČEZ, a. s.
20SMP222	9. 6. 2020	Analýza potlačení živých organismů v zařízení JE Temelín	ČEZ, a. s.
20SMP232	13. 7. 2020	Podpůrné činnosti v oblasti zvládnutí těžkých havárií	ČEZ, a. s.
20SMP235	26. 6. 2020	Odběr vzorků z povrchu teplosměnných trubiček v parogenerátoru	ČEZ, a. s.
20SMP236	22. 6. 2020	Kupní smlouva (tmely a lepidla)	ČEZ, a. s.
20SMP244	2. 7. 2020	Aktualizace plánu vyřazování z provozu	ČEZ, a. s.
20SMP251	31. 7. 2020	Provedení analýz vybraných událostí rozšířených projektových podmínek (DEC-A)	ČEZ, a. s.
20SMP252	4. 8. 2020	Provedení radiochemické analýzy	ČEZ, a. s.
20SMP253	24. 6. 2020	Technická pomoc	ČEZ, a. s.
20SMP256	5. 6. 2020	Aktualizace dat projektové datab. AXSYS.Engine	ČEZ, a. s.
20SMP257	4. 8. 2020	Kompexní ověření termické stability procesu úpravy produktu	ČEZ, a. s.
20SMP268	20. 8. 2020	Ověření kvality hutního materiálu	ČEZ, a. s.
20SMP275	4. 8. 2020	Rozdělení rozvodny 6kV ČČS Jihlava pro akci 8077	ČEZ, a. s.
20SMP277	30. 7. 2020	Kupní smlouva (těsnění)	ČEZ, a. s.
20SMP290	3. 9. 2020	Servis pro střední část palivového cyklu	ČEZ, a. s.
20SMP300	22. 7. 2020	Aktualizace Katalogu stárnutí strojních zařízení JE ČEZ, a. s.	ČEZ, a. s.
20SMP302	2. 9. 2020	Doplnění specifického realistického modelu JE Temelín pro software APROS	ČEZ, a. s.
20SMP304	26. 8. 2020	Projektové práce	ČEZ, a. s.
20SMP305	23. 9. 2020	Metodika analýz těžkých havárií (DEC-B)	ČEZ, a. s.
20SMP307	1. 9. 2020	Zpracování dokumentace pro stavební povolení	ČEZ, a. s.
20SMP308	1. 10. 2020	Statický posudek a návrh zajištění porušeného průvlaku	ČEZ, a. s.
20SMP309	27. 8. 2020	Zpracování podpůrné technické dokumentace pro záměr projektu 7536 Rekonstrukce nástaveb vývodů rozvodu 6 kV	ČEZ, a. s.
20SMP313	28. 8. 2020	Technická podpora	ČEZ, a. s.
20SMP316	12. 8. 2020	Posouzení řešení vřechotechniky TL64 a TL63 v JE Temelín	ČEZ, a. s.
20SMP318	10. 8. 2020	G020 – Úprava detailů oblicovky jímky TVD (technické vody důležité) JE Temelín	ČEZ, a. s.
20SMP319	3. 9. 2020	Nezávislé hodnocení zprávy Z-4904-T	ČEZ, a. s.
20SMP321	9. 9. 2020	Poradenské služby	ČEZ, a. s.
20SMP325	9. 9. 2020	Školení	ČEZ, a. s.
20SMP328	9. 9. 2020	Smlouva o dílo na provedení materiálové analýzy svařených vzorků nádoby	ČEZ, a. s.
20SMP330	14. 9. 2020	Zpracování analýzy stavu potrubí vodíkového chlazení generátoru	ČEZ, a. s.
20SMP332	16. 9. 2020	Zpracování technicko-architektonické studie pro akci H466-529/01 Řešení akustiky Kanceláře koordinátorů plánování omline	ČEZ, a. s.
20SMP334	25. 9. 2020	Zpracování projektové dokumentace	ČEZ, a. s.
20SMP343	1. 10. 2020	Hodnocení výpočtových programů pro posuzování bezpečnosti jaderných zařízení	ČEZ, a. s.
20SMP344	18. 9. 2020	Kontrola jistění	ČEZ, a. s.
20SMP345	18. 9. 2020	Výpočet selektivity	ČEZ, a. s.
20SMP347	9. 10. 2020	Statický posudek a návrh zajištění porušeného průvlaku	ČEZ, a. s.
20SMP348	30. 9. 2020	Projektové analýzy elektro (výpočtové zprávy) pro DBD (Design Basis Definition) JE Temelín	ČEZ, a. s.
20SMP350	9. 10. 2020	Studie realizovatelnosti mechanických zábranných prostředků střech vybraných objektů JE Dukovany a JE Temelín	ČEZ, a. s.
20SMP352	9. 10. 2020	Dodávka zavadečů a krytů těsnění pro JE Temelín	ČEZ, a. s.
20SMP354	29. 9. 2020	Technická pomoc	ČEZ, a. s.



Číslo smlouvy ÚJV Řež	Datum podepsání smlouvy	Popis předmětu plnění smlouvy	Název smluvní společnosti
20SMP355	14. 9. 2020	Zpracování dekompozice pro tři vybraná zařízení	ČEZ, a. s.
20SMP361	18. 9. 2020	DSŘ, DPS 7685 EDU – šatonovací kapacity Policie ČR	ČEZ, a. s.
20SMP364	6. 10. 2020	Technická pomoc	ČEZ, a. s.
20SMP367	21. 10. 2020	Analýza požární bezpečnosti v souvislosti s prodloužením palivových kampaní JE Dukovany na 16 měsíců z hlediska provádění kontrol požárně bezpečnostních zařízení	ČEZ, a. s.
20SMP368	21. 9. 2020	Návrh technického řešení náhrady stávajícího systému chlazení Automatické chladicí stanice JE Temelín	ČEZ, a. s.
20SMP371	22. 9. 2020	Projektové práce	ČEZ, a. s.
20SMP376	22. 2. 2020	Radiochemické analýzy vzorků RAO (radioaktivních odpadů)	ČEZ, a. s.
20SMP377	22. 10. 2020	Kupní smlouva – tmely	ČEZ, a. s.
20SMP380	21. 10. 2020	Technická pomoc	ČEZ, a. s.
20SMP381	21. 10. 2020	Sjednocení výkonů usměrňovačů – Selektivita JE Temelín	ČEZ, a. s.
20SMP385	20. 10. 2020	Zajištění obalových souborů	ČEZ, a. s.
20SMP386	19. 10. 2020	Prověrka plnění kvalifikačních podmínek armatur a jejich pohonů JE Dukovany	ČEZ, a. s.
20SMP392	13. 11. 2020	Podpora a doplnění modelu softwaru APROS JE Temelín	ČEZ, a. s.
20SMP393	21. 10. 2020	Dopady změn parametrů generátorů 1250MVA	ČEZ, a. s.
20SMP394	23. 10. 2020	Podpora expertního týmu pro parogenerátory	ČEZ, a. s.
20SMP398	4. 11. 2020	Statické posudky a návrhy na zajištění systémových trámek	ČEZ, a. s.
20SMP402	26. 11. 2020	Deterministické a pravděpodobnostní analýzy vnitřních a externích událostí ETE – NP-2020-091	ČEZ, a. s.
20SMP407	21. 10. 2020	Dokumentace pro zajištění stavebního řízení a pro provádění stavby 8598	ČEZ, a. s.
20SMP411	18. 11. 2020	Studie opravy kanalizačního sběrače dešťové kanalizace	ČEZ, a. s.
20SMP417	14. 12. 2020	Přepočítání podkritičnosti pro obalový soubor CASTOR	ČEZ, a. s.
20SMP419	25. 11. 2020	Návrh postupu pro identifikaci, hodnocení a minimalizaci úniku roztoku kyseliny borité s vlivem na materiály reaktoru v oblasti horního bloku reaktoru	ČEZ, a. s.
20SMP420	16. 12. 2020	SMLOUVA O ZAJIŠTĚNÍ TECHNICKÉ PODPORY – ČEZ, a. s.	ČEZ, a. s.
20SMP435	2. 12. 2020	Výpočet přípustných velikostí provozních vad	ČEZ, a. s.
20SMP449	15. 12. 2020	Kupní smlouva – tmely	ČEZ, a. s.
20SMP467	16. 12. 2020	ZL NP-094/2020 Studie realizovatelnosti náhrady jističů	ČEZ, a. s.
20SMP468	16. 12. 2020	Technická podpora Objednatele při projednávání Protokolu o kontrole č. 111/2018-EDU JE Dukovany	ČEZ, a. s.
20SMP469	26. 11. 2020	Zpracování technicko-ekonomické studie pro Budovu pomocných provozů (BAPP) SO801/01-03	ČEZ, a. s.
20SMP470	17. 12. 2020	Hodnocení VP RELAP5/ATHLET/PUČOK	ČEZ, a. s.
20SMP473	28. 12. 2020	NP-107-2020 – Zpracování exportů dat z PD a ADS získaných z databázi JE Dukovany	ČEZ, a. s.
20SMP477	9. 12. 2020	Ověření funkčnosti demontovaného materiálu těsnění hermetických uzávěrů	ČEZ, a. s.
20SMP479	31. 12. 2020	Projektová dokumentace v podrobnosti pro provádění stavby pro zajištění konstantního teplotního pole na strojvných výrobních bloků JE Temelín	ČEZ, a. s.
20SMP480	23. 12. 2020	Zpracování analýzy stavu potrubí vodíkového chlazení generátoru	ČEZ, a. s.
20SMP481	22. 12. 2020	Projektové analýzy elektro (výpočtové zprávy) pro DBD (Design Basis Definition) JE Dukovany	ČEZ, a. s.
20SMP483	23. 12. 2020	Aktualizace databáze selektivity	ČEZ, a. s.
20SMP490	15. 12. 2020	Posouzení vhodnosti doplnění EPS (elektronické požární signalizace) JE Temelín	ČEZ, a. s.
21SMP002	15. 12. 2020	Příprava podkladů a dat	ČEZ, a. s.
4102173892	2020	Školení	ČEZ, a. s.
5600011467	3. 2. 2020	Reprografické služby	ČEZ, a. s.
5600011570	31. 1. 2020	Smlouva na provádění ověření kalibrace měřidel v roce	ČEZ, a. s.
16SMP467	30. 9. 2016	Rámcová smlouva o zajištění technické podpory – příprava projektu NJZ EDU (Nový jaderný zdroj elektrárna Dukovany)	Elektrárna Dukovany II, a. s.
19SMP307	10. 6. 2019	NJZEDU – 2018_04 Technická pomoc k získání územního rozhodnutí	Elektrárna Dukovany II, a. s.
19SMP308	2. 7. 2019	NJZEDU – poskytování odborné pomoci v procesu EIA	Elektrárna Dukovany II, a. s.
19SMP523	25. 11. 2019	NJZEDU – hydrogeol. a hydrol. monitoring, NP-2019-05	Elektrárna Dukovany II, a. s.
20SMP006	29. 1. 2020	NJZEDU – Příprava a kompletace podkladů k žádosti o vydání územního rozhodnutí o umístění stavby „Odvod srážkových vod z NJZ EDU Lipňanským potokem vč. jejich retence“	Elektrárna Dukovany II, a. s.
20SMP107	23. 3. 2020	NJZEDU – Technická podpora v oblastech souvisejících s dodavatelským modelem výstavby NJZ	Elektrárna Dukovany II, a. s.
20SMP149	21. 7. 2020	NJZEDU – Dopracování a posouzení vybraných částí poptávkové dokumentace	Elektrárna Dukovany II, a. s.
16SMP468	30. 9. 2016	Rámcová smlouva o zajištění technické podpory – příprava projektu NJZ ETE (Nový jaderný zdroj elektrárna Temelín)	Elektrárna Temelín II, a. s.
19SMP096	4. 3. 2019	NJZETE – poskytování odborné pomoci v procesu EIA	Elektrárna Temelín II, a. s.
19SMP309	29. 7. 2019	NJZETE – 2018_05 – NJZ ETE – DÚŘ	Elektrárna Temelín II, a. s.
20SMP154	25. 5. 2020	Horkovod EGT-Praha – uložení v BS 911	Energotrans, a.s.
20SML115	30. 6. 2020	Smlouva o využití výsledků	OSC, a.s.
16SML008	24. 2. 2016	Dohoda o mlčenlivosti	ŠKODA PRAHA a.s.
16SMP452	25. 8. 2017	Poskytování konzultačních služeb pro projekt HPR 1000 EUR Certification CGN	ŠKODA PRAHA a.s.

Číslo smlouvy ÚJV Řež	Datum podepsání smlouvy	Popis předmětu plnění smlouvy	Název smluvní společnosti
20SML128	24. 6. 2020	Dohoda o zachování důvěrnosti informací	ŠKODA PRAHA a.s.
20SML164	2. 6. 2020	Nájemní smlouva nebytových prostor vč. dodatků	ŠKODA PRAHA a.s.
20SML241	16. 12. 2020	Smlouva o zpracování osobních údajů mezi ÚJV Řež, a. s. a ŠKODA PRAHA a.s.	ŠKODA PRAHA a.s.
20SMN020	9. 1. 2020	Poradenské a konzultační služby pro projekt Mughal	ŠKODA PRAHA a.s.
20SMN032	21. 2. 2020	Smlouva o poskytování služeb vč. dodatků	ŠKODA PRAHA a.s.
20SMP285	22. 7. 2020	Smlouva o poskytování služeb – dílčí požadavky DP01 – Controllingová podpora	ŠKODA PRAHA a.s.
20SMP296	22. 7. 2020	Smlouva o poskytování služeb – dílčí požadavek DP02 – Podpora řízení v oblasti Informačních a komunikačních technologií	ŠKODA PRAHA a.s.
20SMP297	22. 7. 2020	Smlouva o poskytování služeb – dílčí požadavek DP03 – Podpora DMS (Document management systém) a CAD (Computer-aided design)	ŠKODA PRAHA a.s.
19SML066	13. 8. 2019	RS – Zřízení a provozování společného pracoviště v oblasti zachytu CO <sub>2</sub>	ŠKO-ENERGO, s.r.o.
16SMN310	16. 9. 2016	Smlouva o poskytování služeb elektronických komunikací	Telco Pro Services, a. s.
15SMP493	17. 6. 2016	Smlouva o poradenských službách – marketingové a PR aktivity	Ústav aplikované mechaniky Brno, s.r.o.
17SML013	7. 3. 2017	Rámcová smlouva – odborné studie, analýzy, PD, konzultační a poradenská činnost	Ústav aplikované mechaniky Brno, s.r.o.
17SML026	18. 4. 2017	Rámcová smlouva na provádění odborných studií, projektových prací a konzultačních činností	Ústav aplikované mechaniky Brno, s.r.o.
18SMP440	14. 11. 2018	Smlouva o službách	Ústav aplikované mechaniky Brno, s.r.o.
19SMP444	19. 12. 2019	OBJ – Hodnocení HSS z hlediska korozně mechanických vlastností	Ústav aplikované mechaniky Brno, s.r.o.
20SMN064	3. 4. 2020	6729 – Využití projektových rezerv bloků EDU II	Ústav aplikované mechaniky Brno, s.r.o.
20SMP119	8. 4. 2020	OBJ – Autoklávové testy v extrémních štěrbíkových podmínkách	Ústav aplikované mechaniky Brno, s.r.o.
14SMP473	24. 3. 2015	Kupní smlouva	Výzkumný a zkušební ústav Plzeň s.r.o.
15SML031	24. 3. 2015	Zástavní smlouva ke kupní smlouvě 14SMP473	Výzkumný a zkušební ústav Plzeň s.r.o.
15SMN035	24. 3. 2015	Nájemní smlouva	Výzkumný a zkušební ústav Plzeň s.r.o.
18SML027	16. 3. 2018	Smlouva o poskytnutí úvěrového rámce	Výzkumný a zkušební ústav Plzeň s.r.o.
18SML037	16. 4. 2018	Zástavní smlouva k nemovitým věcem	Výzkumný a zkušební ústav Plzeň s.r.o.
18SMP444	7. 12. 2018	Smlouva o poskytování služeb v oblasti personalistiky a dalších	Výzkumný a zkušební ústav Plzeň s.r.o.
20NO00207	2020	Zkouška přilnavosti na dodaném vzorku	Výzkumný a zkušební ústav Plzeň s.r.o.
20NO00464	2020	Kalibrace měřidel	Výzkumný a zkušební ústav Plzeň s.r.o.
20NO01620	2020	Kalibrace měřidel	Výzkumný a zkušební ústav Plzeň s.r.o.
20NO01871	2020	Výroba zkušebních těles	Výzkumný a zkušební ústav Plzeň s.r.o.
20NO01980	2020	Metalografické a mechanické zkoušky	Výzkumný a zkušební ústav Plzeň s.r.o.
20NO02939	2020	Kalibrace měřidel	Výzkumný a zkušební ústav Plzeň s.r.o.
20NO03723	2020	Kalibrace měřidel	Výzkumný a zkušební ústav Plzeň s.r.o.
20NO04423	2020	Tahové zkoušky	Výzkumný a zkušební ústav Plzeň s.r.o.
20NO05100	2020	Kalibrace měřidel	Výzkumný a zkušební ústav Plzeň s.r.o.
20NO06117	2020	Kalibrace měřidel	Výzkumný a zkušební ústav Plzeň s.r.o.
20NO06592	2020	Tahové zkoušky	Výzkumný a zkušební ústav Plzeň s.r.o.
20NO06719	2020	Kalibrace měřidel	Výzkumný a zkušební ústav Plzeň s.r.o.
20SML277	21. 12. 2020	VZÚ – Smlouva o poskytování personálních služeb 2021 a roky následující	Výzkumný a zkušební ústav Plzeň s.r.o.
20SMN165	29. 6. 2020	Smlouva o dílo – zajištění a provedení technologie SPONGE JET	Výzkumný a zkušební ústav Plzeň s.r.o.
20SMN208	29. 7. 2020	Smlouva sponzorská – Konference Srní 2020	Výzkumný a zkušební ústav Plzeň s.r.o.
20SMN278	9. 9. 2020	Analýza hutního materiálu	Výzkumný a zkušební ústav Plzeň s.r.o.
20SMN365	1. 12. 2020	Benchmark výpočtů únavy	Výzkumný a zkušební ústav Plzeň s.r.o.
20SMN368	24. 11. 2020	Vypracování rešeršní studie adapt. Technologie pro využití v jaderné energetice	Výzkumný a zkušební ústav Plzeň s.r.o.
20SMN416	28. 2. 2020	Kupní smlouva	Výzkumný a zkušební ústav Plzeň s.r.o.
20SMP340	25. 9. 2020	Smlouva o nájmu prostor sloužících k podnikání	Výzkumný a zkušební ústav Plzeň s.r.o.



# Obsah finanční části

<b>27</b>	<b>Zpráva nezávislého auditora</b>
	<b>Účetní závěrka společnosti k 31. 12. 2020 (v tis. Kč)</b>
<b>32</b>	Rozvaha
<b>36</b>	Výkaz zisku a ztráty
<b>37</b>	Přehled o peněžních tocích
<b>40</b>	Příloha účetní závěrky



## ZPRÁVA NEZÁVISLÉHO AUDITORA

Akcionářům společnosti ÚJV Řež, a. s.:

### *Výrok auditora*

Provedli jsme audit přiložené účetní závěrky společnosti ÚJV Řež, a. s. („Společnost“) sestavené na základě českých účetních předpisů, která se skládá z rozvahy k 31. prosinci 2020, výkazu zisku a ztráty, přehledu o změnách vlastního kapitálu a přehledu o peněžních tocích za rok končící 31. prosince 2020, a přílohy této účetní závěrky, která obsahuje popis použitých podstatných účetních metod a další vysvětlující informace. Údaje o Společnosti jsou uvedeny v bodě 1 přílohy této účetní závěrky.

Podle našeho názoru přiložená účetní závěrka podává věrný a poctivý obraz aktiv a pasiv Společnosti k 31. prosinci 2020 a nákladů a výnosů a výsledku jejího hospodaření a peněžních toků za rok končící 31. prosince 2020 v souladu s českými účetními předpisy.

### *Základ pro výrok*

Audit jsme provedli v souladu se zákonem o auditorech a standardy Komory auditorů České republiky pro audit, kterými jsou mezinárodní standardy pro audit (ISA) případně doplněné a upravené souvisejícími aplikačními doložkami. Naše odpovědnost stanovená těmito předpisy je podrobněji popsána v oddílu Odpovědnost auditora za audit účetní závěrky. V souladu se zákonem o auditorech a Etickým kodexem přijatým Komorou auditorů České republiky jsme na Společnosti nezávislí a splnili jsme i další etické povinnosti vyplývající z uvedených předpisů. Domníváme se, že důkazní informace, které jsme shromáždili, poskytují dostatečný a vhodný základ pro vyjádření našeho výroku.

### *Ostatní informace*

Ostatními informacemi jsou v souladu s § 2 písm. b) zákona o auditorech informace uvedené ve výroční zprávě mimo účetní závěrku a naši zprávu auditora. Za ostatní informace odpovídá představenstvo Společnosti.

Naš výrok k účetní závěrce se k ostatním informacím nevztahuje. Přesto je však součástí našich povinností souvisejících s auditem účetní závěrky seznámení se s ostatními informacemi a posouzení, zda ostatní informace nejsou ve významném (materiálním) nesouladu s účetní závěrkou či našimi znalostmi o účetní jednotce získanými během auditu účetní závěrky nebo zda se jinak tyto informace nejeví jako významně (materiálně) nesprávné. Také posuzujeme, zda ostatní informace byly ve všech významných (materiálních) ohledech vypracovány v souladu s příslušnými právními předpisy. Tímto posouzením se rozumí, zda ostatní informace splňují požadavky právních předpisů na formální náležitosti a postup vypracování ostatních informací v kontextu významnosti (materiality), tj. zda případné nedodržení uvedených požadavků by bylo způsobilé ovlivnit úsudek činěný na základě ostatních informací.

Na základě provedených postupů, do míry, již dokážeme posoudit, uvádíme, že:

- ostatní informace, které popisují skutečnosti, jež jsou též předmětem zobrazení v účetní závěrce, jsou ve všech významných (materiálních) ohledech v souladu s účetní závěrkou a
- ostatní informace byly vypracovány v souladu s právními předpisy.

Dále jsme povinni uvést, zda na základě poznatků a povědomí o Společnosti, k nimž jsme dospěli při provádění auditu, ostatní informace neobsahují významné (materiální) věcné nesprávnosti. V rámci uvedených postupů jsme v obdržovaných ostatních informacích žádné významné (materiální) věcné nesprávnosti nezjistili.



#### *Odpovědnost představenstva Společnosti za účetní závěrku*

Představenstvo Společnosti odpovídá za sestavení účetní závěrky podávající věrný a poctivý obraz v souladu s českými účetními předpisy, a za takový vnitřní kontrolní systém, který považuje za nezbytný pro sestavení účetní závěrky tak, aby neobsahovala významné (materiální) nesprávnosti způsobené podvodem nebo chybou.

Při sestavování účetní závěrky je představenstvo Společnosti povinno posoudit, zda je Společnost schopna nepřetržitě trvat, a pokud je to relevantní, popsat v příloze účetní závěrky záležitosti týkající se jejího nepřetržitého trvání a použití předpokladu nepřetržitého trvání při sestavení účetní závěrky, s výjimkou případů, kdy představenstvo plánuje zrušení Společnosti nebo ukončení její činnosti, resp. kdy nemá jinou reálnou možnost než tak učinit.

#### *Odpovědnost auditora za audit účetní závěrky*

Naším cílem je získat přiměřenou jistotu, že účetní závěrka jako celek neobsahuje významnou (materiální) nesprávnost způsobenou podvodem nebo chybou a vydat zprávu auditora obsahující náš výrok. Přiměřená míra jistoty je velká míra jistoty, nicméně není zárukou, že audit provedený v souladu s výše uvedenými předpisy ve všech případech v účetní závěrce odhalí případnou existující významnou (materiální) nesprávnost. Nesprávnosti mohou vznikat v důsledku podvodů nebo chyb a považují se za významné (materiální), pokud lze reálně předpokládat, že by jednotlivě nebo v souhrnu mohly ovlivnit ekonomická rozhodnutí, která uživatelé účetní závěrky na jejím základě přijmou.

Při provádění auditu v souladu s výše uvedenými předpisy je naší povinností uplatňovat během celého auditu odborný úsudek a zachovávat profesní skepticismus. Dále je naší povinností:

- Identifikovat a vyhodnotit rizika významné (materiální) nesprávnosti účetní závěrky způsobené podvodem nebo chybou, navrhnout a provést auditorské postupy reagující na tato rizika a získat dostatečné a vhodné důkazní informace, abychom na jejich základě mohli vyjádřit výrok. Riziko, že neodhalíme významnou (materiální) nesprávnost, k níž došlo v důsledku podvodu, je větší než riziko neodhalení významné (materiální) nesprávnosti způsobené chybou, protože součástí podvodu mohou být tajné dohody, falšování, úmyslná opomenutí, nepravdivá prohlášení nebo obcházení vnitřních kontrol.
- Seznámit se s vnitřním kontrolním systémem Společnosti relevantním pro audit v takovém rozsahu, abychom mohli navrhnout auditorské postupy vhodné s ohledem na dané okolnosti, nikoli abychom mohli vyjádřit názor na účinnost jejího vnitřního kontrolního systému.
- Posoudit vhodnost použitých účetních pravidel, přiměřenost provedených účetních odhadů a informace, které v této souvislosti představenstvo Společnosti uvedlo v příloze účetní závěrky.
- Posoudit vhodnost použití předpokladu nepřetržitého trvání při sestavení účetní závěrky představenstvem, a zda s ohledem na shromážděné důkazní informace existuje významná (materiální) nejistota vyplývající z událostí nebo podmínek, které mohou významně zpochybnit schopnost Společnosti nepřetržitě trvat. Jestliže dojdeme k závěru, že taková významná (materiální) nejistota existuje, je naší povinností upozornit v naší zprávě na informace uvedené v této souvislosti v příloze účetní závěrky, a pokud tyto informace nejsou dostatečné, vyjádřit modifikovaný výrok. Naše závěry týkající se schopnosti Společnosti nepřetržitě trvat vycházejí z důkazních informací, které jsme získali do data naší zprávy. Nicméně budoucí události nebo podmínky mohou vést k tomu, že Společnost ztratí schopnost nepřetržitě trvat.
- Vyhodnotit celkovou prezentaci, členění a obsah účetní závěrky, včetně přílohy, a dále to, zda účetní závěrka zobrazuje podkladové transakce a události způsobem, který vede k věrnému zobrazení.

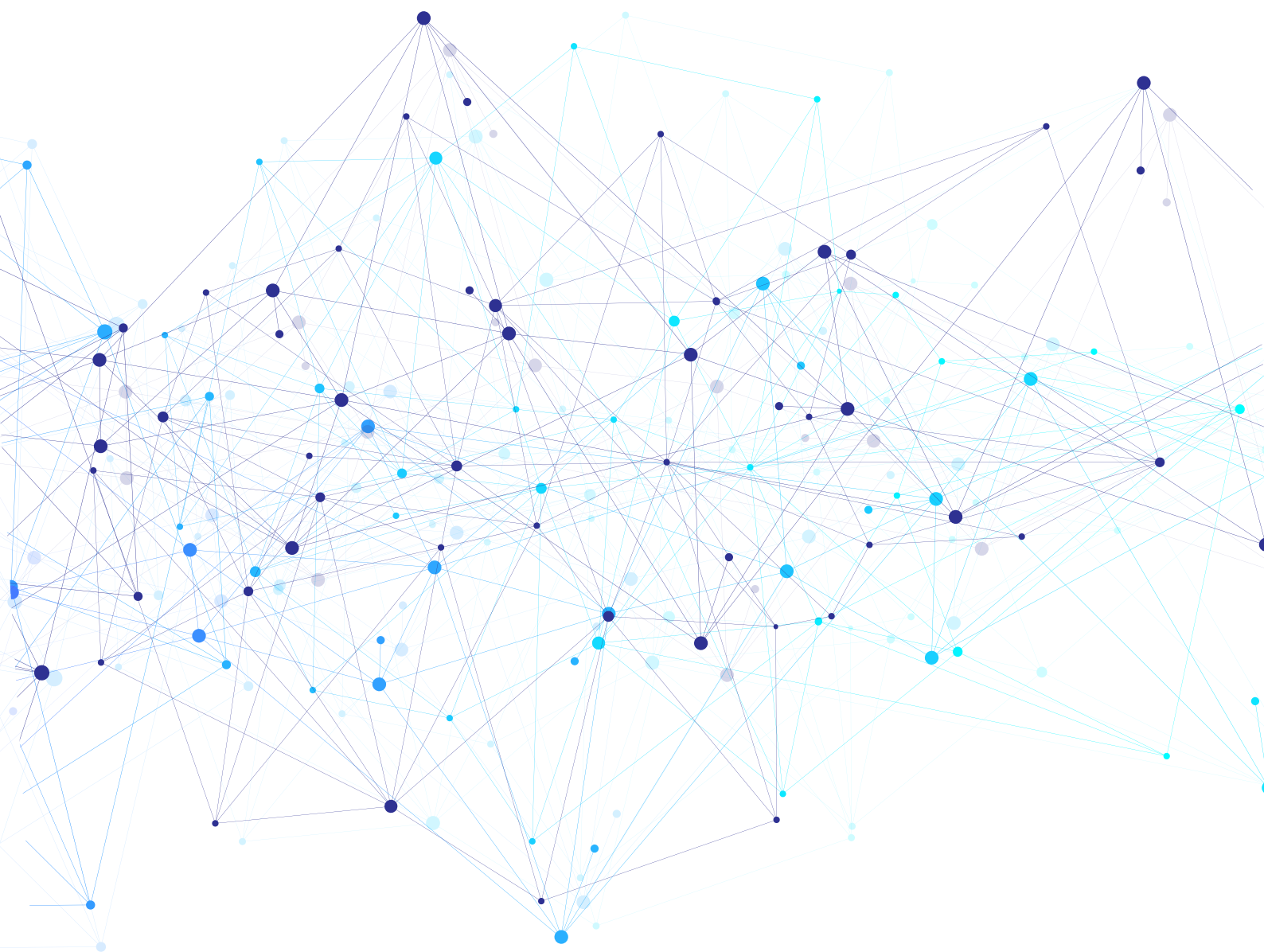


Naší povinností je informovat představenstvo mimo jiné o plánovaném rozsahu a načasování auditu a o významných zjištěních, která jsme v jeho průběhu učinili, včetně zjištěných významných nedostatků ve vnitřním kontrolním systému.

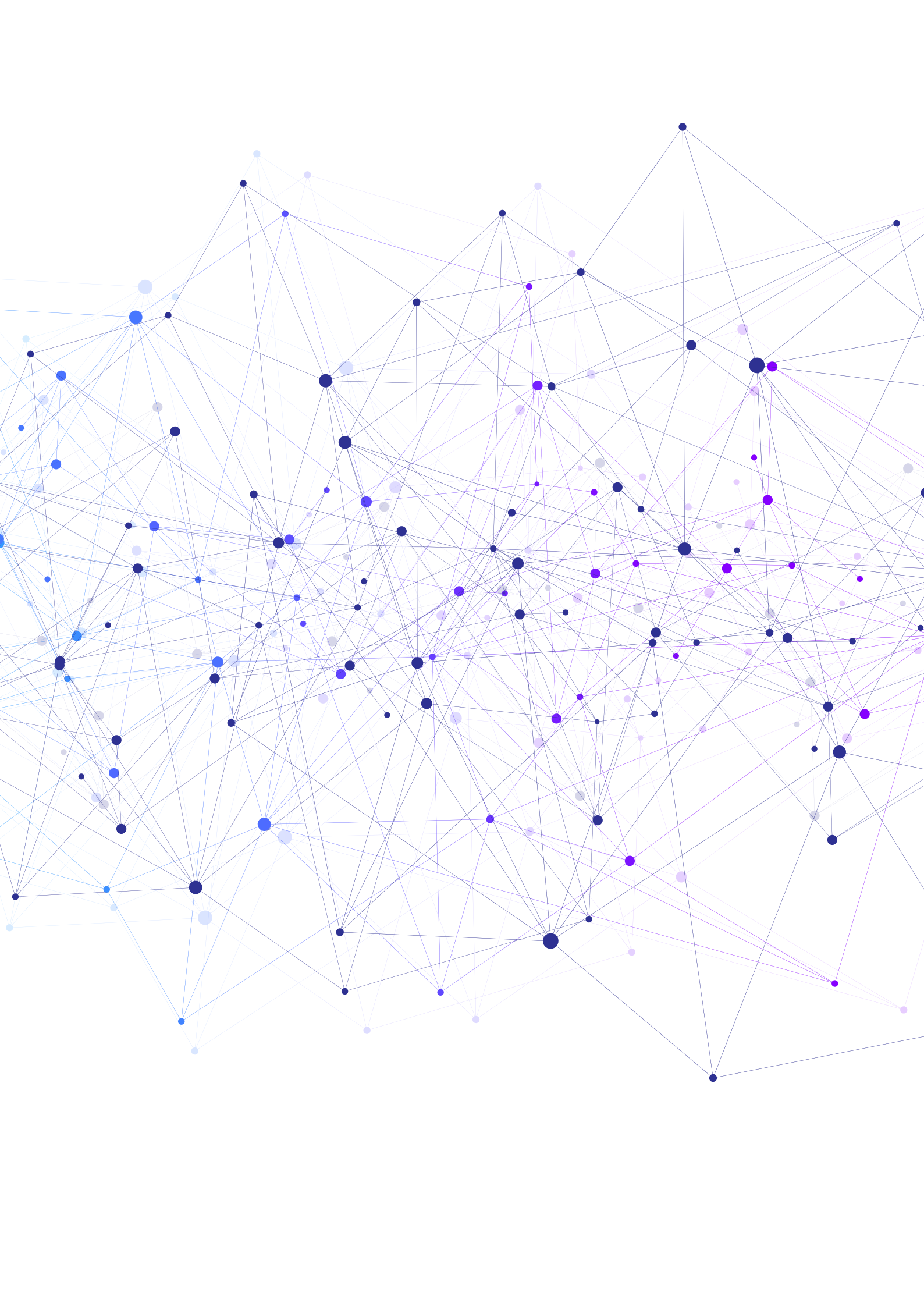
Ernst & Young Audit, s.r.o.  
evidenční č. 401

  
Jiří Křepelka, statutární auditor  
evidenční č. 2163

10. května 2021  
Praha, Česká republika







# Rozvaha

## k 31. 12. 2020

V tis. Kč

AKTIVA	Běžné účetní období			Minulé účetní období
	Brutto	Korekce	Netto	Netto
<b>AKTIVA CELKEM</b>	<b>5 043 939</b>	<b>-1 581 592</b>	<b>3 462 347</b>	<b>2 698 274</b>
POHLEDÁVKY ZA UPSANÝ ZÁKLADNÍ KAPITÁL	-	-	-	-
<b>STÁLÁ AKTIVA</b>	<b>3 720 323</b>	<b>-1 502 603</b>	<b>2 217 720</b>	<b>1 362 134</b>
<b>Dlouhodobý nehmotný majetek</b>	<b>182 425</b>	<b>-157 938</b>	<b>24 487</b>	<b>25 476</b>
Nehmotné výsledky vývoje	-	-	-	-
Ocenitelná práva	181 393	-157 938	23 455	23 593
Software	180 527	-157 750	22 777	22 897
Ostatní ocenitelná práva	866	-188	678	696
Goodwill	-	-	-	-
Ostatní dlouhodobý nehmotný majetek	-	-	-	-
Poskytnuté zálohy na dlouhodobý nehmotný majetek a nedokončený dlouhodobý nehmotný majetek	1 032	-	1 032	1 883
Poskytnuté zálohy na dlouhodobý nehmotný majetek	-	-	-	-
Nedokončený dlouhodobý nehmotný majetek	1 032	-	1 032	1 883
<b>Dlouhodobý hmotný majetek</b>	<b>2 396 690</b>	<b>-1 344 665</b>	<b>1 052 025</b>	<b>976 994</b>
Pozemky a stavby	1 075 873	-521 685	554 188	494 445
Pozemky	15 666	-	15 666	4 187
Stavby	1 060 207	-521 685	538 522	490 258
Hmotné movité věci a jejich soubory	1 276 595	-826 637	449 958	460 424
Oceňovací rozdíl k nabytému majetku	-3 657	3 657	-	-
Ostatní dlouhodobý hmotný majetek	31	-	31	31
Pěstitelské celky trvalých porostů	-	-	-	-
Dospělá zvířata a jejich skupiny	-	-	-	-
Jiný dlouhodobý hmotný majetek	31	-	31	31
Poskytnuté zálohy na dlouhodobý hmotný majetek a nedokončený dlouhodobý hmotný majetek	47 848	-	47 848	22 094
Poskytnuté zálohy na dlouhodobý hmotný majetek	10 000	-	10 000	4 305
Nedokončený dlouhodobý hmotný majetek	37 848	-	37 848	17 789
<b>Dlouhodobý finanční majetek</b>	<b>1 141 208</b>	<b>-</b>	<b>1 141 208</b>	<b>359 664</b>
Podíly – ovládaná nebo ovládající osoba	1 132 111	-	1 132 111	315 571
Zápůjčky a úvěry – ovládaná nebo ovládající osoba	7 786	-	7 786	42 782
Podíly – podstatný vliv	-	-	-	-
Zápůjčky a úvěry – podstatný vliv	-	-	-	-
Ostatní dlouhodobé cenné papíry a podíly	1 311	-	1 311	1 311
Zápůjčky a úvěry – ostatní	-	-	-	-
Ostatní dlouhodobý finanční majetek	-	-	-	-
Jiný dlouhodobý finanční majetek	-	-	-	-
Poskytnuté zálohy na dlouhodobý finanční majetek	-	-	-	-

AKTIVA – pokračování	Běžné účetní období			Minulé účetní období
	Brutto	Korekce	Netto	Netto
<b>OBĚŽNÁ AKTIVA</b>	<b>1 308 034</b>	<b>-78 989</b>	<b>1 229 045</b>	<b>1 316 179</b>
<b>Zásoby</b>	<b>118 220</b>	<b>-1 309</b>	<b>116 911</b>	<b>91 123</b>
Materiál	15 416	-	15 416	7 622
Nedokončená výroba a polotovary	102 804	-1 309	101 495	83 501
Výrobky a zboží	-	-	-	-
Výrobky	-	-	-	-
Zboží	-	-	-	-
Mladá a ostatní zvířata a jejich skupiny	-	-	-	-
Poskytnuté zálohy na zásoby	-	-	-	-
<b>Pohledávky</b>	<b>663 204</b>	<b>-77 680</b>	<b>585 524</b>	<b>567 492</b>
<b>Dlouhodobé pohledávky</b>	<b>51 392</b>	<b>-</b>	<b>51 392</b>	<b>95 799</b>
Pohledávky z obchodních vztahů	1 611	-	1 611	42 041
Pohledávky – ovládaná nebo ovládající osoba	-	-	-	-
Pohledávky – podstatný vliv	-	-	-	-
Odložená daňová pohledávka	45 966	-	45 966	49 920
Pohledávky ostatní	3 815	-	3 815	3 838
Pohledávky za společnosti	-	-	-	-
Dlouhodobé poskytnuté zálohy	449	-	449	449
Dohadné účty aktivní	-	-	-	-
Jiné pohledávky	3 366	-	3 366	3 389
<b>Krátkodobé pohledávky</b>	<b>611 812</b>	<b>-77 680</b>	<b>534 132</b>	<b>471 693</b>
Pohledávky z obchodních vztahů	578 647	-74 919	503 728	431 165
Pohledávky – ovládaná nebo ovládající osoba	-	-	-	-
Pohledávky – podstatný vliv	-	-	-	-
Pohledávky – ostatní	33 165	-2 761	30 404	40 528
Pohledávky za společnosti	-	-	-	-
Sociální zabezpečení a zdravotní pojištění	-	-	-	-
Stát – daňové pohledávky	11 509	-	11 509	11 982
Krátkodobé poskytnuté zálohy	3 787	-	3 787	4 703
Dohadné účty aktivní	12 823	-	12 823	19 170
Jiné pohledávky	5 046	-2 761	2 285	4 673
<b>Krátkodobý finanční majetek</b>	<b>-</b>	<b>-</b>	<b>-</b>	<b>-</b>
Podíly – ovládaná nebo ovládající osoba	-	-	-	-
Ostatní krátkodobý finanční majetek	-	-	-	-
<b>Peněžní prostředky</b>	<b>526 610</b>	<b>-</b>	<b>526 610</b>	<b>657 564</b>
Peněžní prostředky v pokladně	3 511	-	3 511	2 639
Peněžní prostředky na účtech	523 099	-	523 099	654 925
<b>Časové rozlišení aktiv</b>	<b>15 582</b>	<b>-</b>	<b>15 582</b>	<b>19 961</b>
Náklady příštích období	15 582	-	15 582	19 961
Komplexní náklady příštích období	-	-	-	-
Příjmy příštích období	-	-	-	-

V tis. Kč

PASIVA	Běžné účetní období	Minulé účetní období
<b>PASIVA CELKEM</b>	<b>3 462 347</b>	<b>2 698 274</b>
<b>VLASTNÍ KAPITÁL</b>	<b>2 065 171</b>	<b>1 763 393</b>
Základní kapitál	524 139	524 139
Základní kapitál	524 139	524 139
Vlastní podíly (-)	-	-
Změny základního kapitálu	-	-
<b>Ážio a kapitálové fondy</b>	<b>112 516</b>	<b>112 516</b>
Ážio	-	-
Kapitálové fondy	112 516	112 516
Ostatní kapitálové fondy	85 149	85 149
Oceňovací rozdíly z přecenění majetku a závazků (+/-)	-	-
Oceňovací rozdíly z přecenění při přeměnách obchodních korporací (+/-)	-	-
Rozdíly z přeměn obchodních korporací (+/-)	27 367	27 367
Rozdíly z ocenění při přeměnách obchodních korporací (+/-)	-	-
<b>Fondy ze zisku</b>	<b>375 711</b>	<b>377 884</b>
Ostatní rezervní fondy	104 828	104 828
Statutární a ostatní fondy	270 883	273 056
<b>Výsledek hospodaření minulých let (+/-)</b>	<b>751 027</b>	<b>669 344</b>
Nerozdělený zisk nebo neuhrazená ztráta minulých let (+/-)	751 027	669 344
Jiný výsledek hospodaření minulých let (+/-)	-	-
<b>Výsledek hospodaření běžného účetního období (+/-)</b>	<b>301 778</b>	<b>79 510</b>
Rozhodnuto o zálohové výplatě podílu na zisku (-)	-	-
<b>CIŽÍ ZDROJE</b>	<b>1 367 879</b>	<b>911 198</b>
<b>Rezervy</b>	<b>578 830</b>	<b>529 796</b>
Rezerva na důchody a podobné závazky	-	-
Rezerva na daň z příjmů	-	-
Rezervy podle zvláštních právních předpisů	143 436	125 788
Ostatní rezervy	435 394	404 008
<b>Závazky</b>	<b>789 049</b>	<b>381 402</b>
<b>Dlouhodobé závazky</b>	<b>-</b>	<b>121</b>
Vydané dluhopisy	-	-
Vyměnitelné dluhopisy	-	-
Ostatní dluhopisy	-	-
Závazky k úvěrovým institucím	-	-

PASIVA – pokračování	Běžné účetní období	Minulé účetní období
Dlouhodobé přijaté zálohy	-	-
Závazky z obchodních vztahů	-	-
Dlouhodobé směnky k úhradě	-	-
Závazky – ovládaná nebo ovládající osoba	-	121
Závazky – podstatný vliv	-	-
Odložený daňový závazek	-	-
Závazky – ostatní	-	-
Závazky ke společníkům	-	-
Dohadné účty pasivní	-	-
Jiné závazky	-	-
<b>Krátkodobé závazky</b>	<b>789 049</b>	<b>381 281</b>
Vydané dluhopisy	-	-
Vyměnitelné dluhopisy	-	-
Ostatní dluhopisy	-	-
Závazky k úvěrovým institucím	-	-
Krátkodobé přijaté zálohy	7 963	7 666
Závazky z obchodních vztahů	135 420	133 984
Krátkodobé směnky k úhradě	-	-
Závazky – ovládaná nebo ovládající osoba	1 910	3 698
Závazky – podstatný vliv	-	-
Závazky – ostatní	643 756	235 933
Závazky ke společníkům	404 000	-
Krátkodobé finanční výpomoci	-	-
Závazky k zaměstnancům	28 461	28 924
Závazky ze sociálního zabezpečení a zdravotního pojištění	16 434	16 267
Stát – daňové závazky a dotace	71 875	44 455
Dohadné účty pasivní	121 898	144 875
Jiné závazky	1 088	1 412
Časové rozlišení pasiv	29 297	23 683
Výdaje příštích období	-	-
Výnosy příštích období	29 297	23 683

# Výkaz zisku a ztráty k 31. 12. 2020

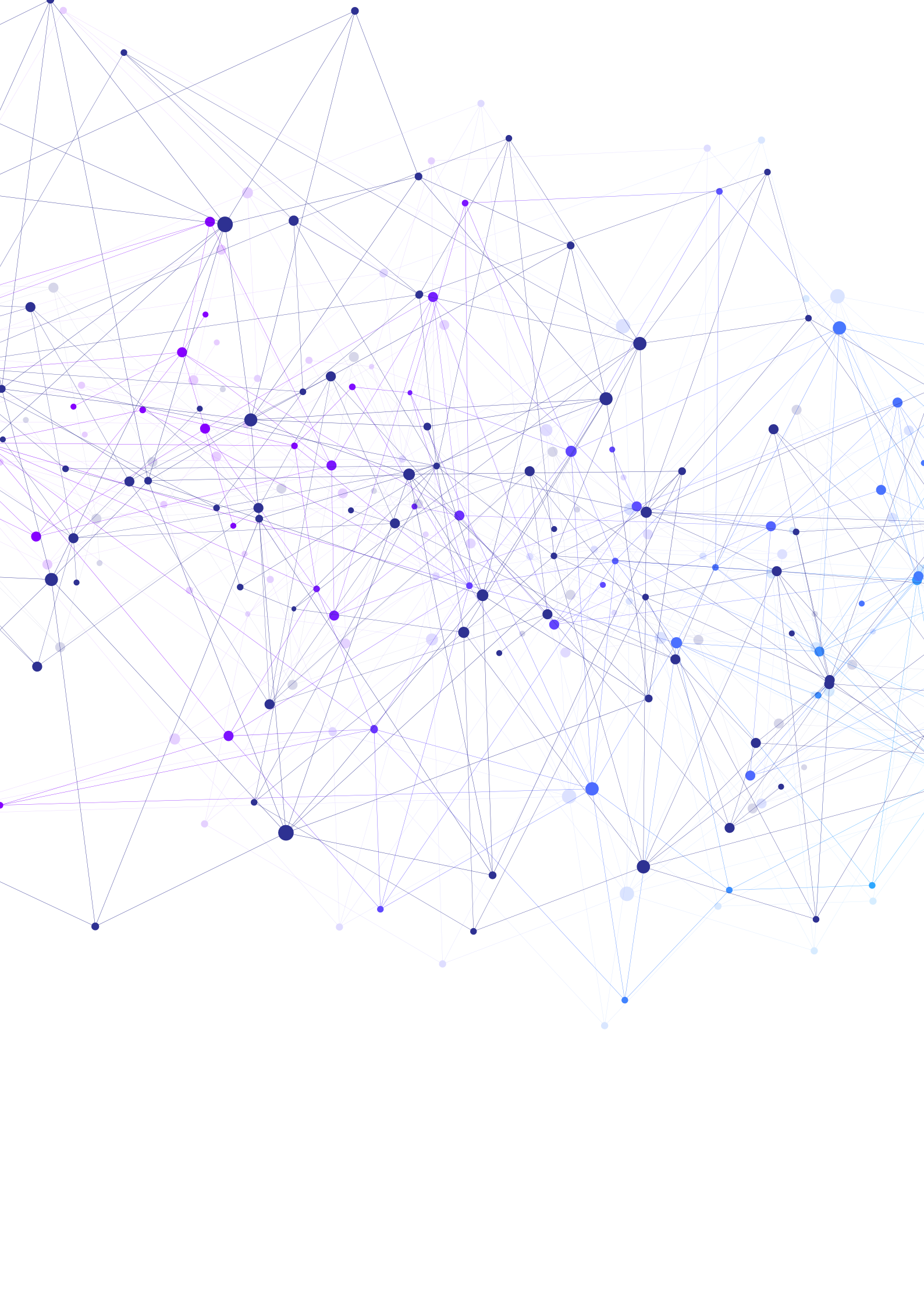
V tis. Kč

	Běžné účetní období	Minulé účetní období
Tržby z prodeje výrobků a služeb	1 352 446	1 306 302
Tržby za prodej zboží	-	-
<b>Výkonová spotřeba</b>	<b>548 634</b>	<b>524 030</b>
Náklady vynaložené na prodané zboží	-	-
Spotřeba materiálu a energie	90 221	89 516
Služby	458 413	434 514
<b>Změna stavu zásob vlastní činnosti (+/-)</b>	<b>-14 170</b>	<b>-6 891</b>
<b>Aktivace (-)</b>	<b>-8 120</b>	<b>-2 469</b>
<b>Osobní náklady</b>	<b>682 966</b>	<b>694 426</b>
Mzdové náklady	502 781	510 050
Náklady na sociální zabezpečení, zdravotní pojištění a ostatní náklady	180 185	184 376
Náklady na sociální zabezpečení a zdravotní pojištění	165 579	169 002
Ostatní náklady	14 606	15 374
<b>Úpravy hodnot v provozní oblasti</b>	<b>87 187</b>	<b>96 726</b>
Úpravy hodnot dlouhodobého nehmotného a hmotného majetku	100 570	94 341
Úpravy hodnot dlouhodobého nehmotného a hmotného majetku – trvalé	100 570	95 615
Úpravy hodnot dlouhodobého nehmotného a hmotného majetku – dočasné	-	-1 274
Úpravy hodnot zásob	-3 824	-224
Úpravy hodnot pohledávek	-9 559	2 609
<b>Ostatní provozní výnosy</b>	<b>93 771</b>	<b>96 591</b>
Tržby z prodaného dlouhodobého majetku	882	3 252
Tržby z prodaného materiálu	903	1 013
Jiné provozní výnosy	91 986	92 326
<b>Ostatní provozní náklady</b>	<b>63 592</b>	<b>4 272</b>
Zůstatková cena prodaného dlouhodobého majetku	538	4 011
Prodaný materiál	766	444
Daně a poplatky	1 860	2 340
Rezervy v provozní oblasti a komplexní náklady příštích období	49 042	-23 572
Jiné provozní náklady	11 386	21 049
<b>Provozní výsledek hospodaření (+/-)</b>	<b>86 128</b>	<b>92 799</b>
Výnosy z dlouhodobého finančního majetku – podíly	-	-
Výnosy z podílů – ovládaná nebo ovládající osoba	-	-
Ostatní výnosy z podílů	-	-
<b>Náklady vynaložené na prodané podíly</b>	<b>-</b>	<b>-</b>
Výnosy z ostatního dlouhodobého finančního majetku	252 235	-
Výnosy z ostatního dlouhodobého finančního majetku – ovládaná nebo ovládající osoba	252 235	-
Ostatní výnosy z ostatního dlouhodobého finančního majetku	-	-
<b>Náklady související s ostatním dlouhodobým finančním majetkem</b>	<b>7 148</b>	<b>19 416</b>
<b>Výnosové úroky a podobné výnosy</b>	<b>2 805</b>	<b>6 378</b>
Výnosové úroky a podobné výnosy – ovládaná nebo ovládající osoba	339	1 517
Ostatní výnosové úroky a podobné výnosy	2 466	4 861
<b>Úpravy hodnot a rezervy ve finanční oblasti</b>	<b>-973</b>	<b>-19 416</b>
<b>Nákladové úroky a podobné náklady</b>	<b>244</b>	<b>202</b>
Nákladové úroky a podobné náklady – ovládaná nebo ovládající osoba	-	-
Ostatní nákladové úroky a podobné náklady	244	202
<b>Ostatní finanční výnosy</b>	<b>13 918</b>	<b>16 634</b>
<b>Ostatní finanční náklady</b>	<b>25 433</b>	<b>18 417</b>
<b>Finanční výsledek hospodaření (+/-)</b>	<b>237 106</b>	<b>4 393</b>
<b>Výsledek hospodaření před zdaněním (+/-)</b>	<b>323 234</b>	<b>97 192</b>
<b>Daň z příjmu</b>	<b>21 456</b>	<b>17 682</b>
Daň z příjmu splatná	17 628	13 197
Daň z příjmu odložená (+/-)	3 828	4 485
<b>Výsledek hospodaření po zdanění (+/-)</b>	<b>301 778</b>	<b>79 510</b>
<b>Převod podílů na výsledku hospodaření společníkům (+/-)</b>	<b>-</b>	<b>-</b>
<b>Výsledek hospodaření za účetní období (+/-)</b>	<b>301 778</b>	<b>79 510</b>
<b>Čistý obrát za účetní období</b>	<b>1 715 175</b>	<b>1 425 905</b>

# Přehled o peněžních tocích k 31. 12. 2020

V tis. Kč

	Běžné účetní období	Minulé účetní období
Peněžní toky z provozní činnosti	-	-
Výsledek hospodaření za běžnou činnost bez zdanění (+/-)	323 234	97 192
Úpravy o nepeněžní operace	-103 630	66 739
Odpisy stálých aktiv a pohledávek	100 814	101 454
Změna stavu opravných položek	-14 356	-18 305
Změna stavu rezerv	49 034	-31 230
Kurzové rozdíly	8 870	1 531
(Zisk) / ztráta z prodeje stálých aktiv	-245 431	20 175
Úrokové náklady a výnosy	-2 561	-6 176
Ostatní nepeněžní operace (např. přecenění na reálnou hodnotu do HV, přijaté dividendy)	-	-710
<b>Čistý peněžní tok z provozní činnosti před zdaněním, změnami pracovního kapitálu, placenými úroky a mimořádnými položkami</b>	<b>219 604</b>	<b>163 931</b>
Změna stavu nepeněžních složek pracovního kapitálu	-19 126	113 194
Změna stavu zásob	-21 964	-7 366
Změna stavu obchodních pohledávek	-29 756	130 182
Změna stavu ostatních pohledávek a přechodných účtů aktiv	13 953	-5 500
Změna stavu obchodních závazků	9 229	-15 837
Změna stavu ostatních závazků a přechodných účtů pasiv	9 412	11 715
<b>Čistý peněžní tok z provozní činnosti před zdaněním, placenými úroky a mimořádnými položkami</b>	<b>200 478</b>	<b>277 125</b>
Vyplacené úroky s výjimkou úroků zahrnovaných do ocenění dlouhodobého majetku	-244	-202
Zaplacená daň z příjmů	-17 028	-32 832
<b>Čistý peněžní tok z provozní činnosti</b>	<b>183 206</b>	<b>244 091</b>
Peněžní toky z investiční činnosti	-	-
Výdaje spojené s pořízením stálých aktiv	-972 173	-137 370
Příjmy z prodeje stálých aktiv	253 117	7 452
Poskytnuté půjčky a úvěry	-	-
Přijaté úroky	2 805	6 378
Přijaté podíly na zisku	-	-
<b>Čistý peněžní tok vztahující se k investiční činnosti</b>	<b>-716 251</b>	<b>-123 540</b>
Peněžní toky z finanční činnosti	-	-
Změna stavu dlouhodobých závazků a dlouhodobých, příp. krátkodobých úvěrů	402 091	-1 910
Dopady změn základního kapitálu na peněžní prostředky	-	-
Vyplacené podíly na zisku	-	-
Dopad ostatních změn vlastního kapitálu na peněžní prostředky	-	7
<b>Čistý peněžní tok vztahující se k finanční činnosti</b>	<b>402 091</b>	<b>-1 903</b>
<b>Čisté zvýšení, resp. snížení peněžních prostředků</b>	<b>-130 954</b>	<b>118 648</b>
Stav peněžních prostředků a peněžních ekvivalentů na začátku účetního období	657 564	538 916
Stav peněžních prostředků a peněžních ekvivalentů na konci účetního období	526 610	657 564







# Příloha účetní závěrky k 31. 12. 2020

## Obsah

41	1. Popis společnosti
41	2. Základní východiska pro vypracování účetní závěrky
42	3. Obecné účetní zásady, účetní metody a odchylky od těchto metod
44	4. Dlouhodobý majetek
47	5. Zásoby
47	6. Pohledávky
48	7. Opravné položky
48	8. Krátkodobý finanční majetek a peněžní prostředky
48	9. Časové rozlišení aktiv
48	10. Vlastní kapitál
49	11. Rezervy
49	12. Krátkodobé závazky
49	13. Závazky k úvěrovým institucím
49	14. Položky časového rozlišení pasiv
49	15. Deriváty
50	16. Daň z příjmů
50	17. Majetek a závazky nevykázané v rozvaze
51	18. Výnosy
52	19. Osobní náklady
52	20. Informace o spřízněných osobách
53	21. Významné položky zisku a ztráty
53	22. Významné události, které nastaly po rozvahovém dni
54	23. Přehled o změnách vlastního kapitálu (viz bod 10)
56	<b>IDENTIFIKACE ÚJV ŘEŽ, a. s.</b>

## 1. Popis společnosti

ÚJV Řež, a. s. (dále jen „společnost“), je akciová společnost, která vznikla dne 31. 12. 1992 a sídlí na adrese Hlavní 130, Řež, 250 68 Husinec, Česká republika, identifikační číslo 46356088. Hlavním předmětem její činnosti jsou technicko-inženýrské a všeprofesní projektové služby pro jadernou energetiku, výzkum a služby pro likvidaci radioaktivních odpadů, radiační chemii a výrobu radiofarmak.

Osoby podílející se na základním kapitálu:

ČEZ, a. s.	52,46 %
Slovenské elektrárne, a.s., Slovenská republika	27,77 %
ŠKODA JS a.s.	17,39 %
Obec Husinec	2,38 %

Mateřskou společností společnosti je ČEZ, a. s.

Společnost je součástí konsolidačního celku mateřské společnosti a účetní závěrka ÚJV Řež je připravená jako samostatná. Konsolidovaná účetní závěrka je sestavována mateřskou společností ČEZ, a. s., kde je též uložena a bude zveřejněna ve veřejném rejstříku.

Společnost je také mateřskou společností Skupiny ÚJV. V souladu s českými účetními předpisy má společnost výjimku sestavovat konsolidovanou účetní závěrku dle českých předpisů.

Členové statutárních, řídicích, kontrolních a správních orgánů k 31. 12. 2020:

<b>Představenstvo</b>	
Předseda:	Ing. Daniel Jiříčka
Člen	Ing. Tomáš Novotný
Člen	Ing. Patrik Špátzal, MBA
Člen	Ing. Jan Štancl

<b>Dozorčí rada</b>	
Předseda:	Ing. Bohdan Zronek
Místopředseda:	Ing. Ladislav Štěpánek
Člen	JUDr. Marek Šlégl
Členka	JUDr. Michaela Chaloupková, MBA
Člen	Ing. Pavel Janík
Člen	Ing. Martin Jašek, M.A.
Člen	Ing. Vilém Hanzal, Ph.D.
Člen	Ing. Pavel Král, Ph.D.
Člen	Ing. Miloš Kytka

V roce 2020 ukončila členství v představenstvu společnosti členka Michaela Neprašová, MSc., (k 31. 1. 2020) a dále členka Ing. Lucie Židová, Ph.D., (k 24. 6. 2020). Zároveň byl jeho členem zvolen Ing. Tomáš Novotný (k 1. 2. 2020). Novým členem dozorčí rady byl v roce 2020 valnou hromadou zvolen Ing. Pavel Janík (k 5. 12. 2020), který nahradil Ing. Zbyňka Mrázka (do 4. 12. 2020).

## 2. Základní východiska pro vypracování účetní závěrky

Příložená účetní závěrka byla připravena podle zákona o účetnictví a prováděcí vyhlášky k němu ve znění platném pro rok 2019 a 2020.

Účetní závěrka byla zpracována za předpokladu, že společnost bude nadále působit jako podnik s neomezenou dobou trvání.

### 3. Obecné účetní zásady, účetní metody a odchylky od těchto metod

Způsoby oceňování, které společnost používala při sestavení účetní závěrky za rok 2019 a 2020 jsou následující:

#### a) Dlouhodobý nehmotný majetek

Dlouhodobý nehmotný majetek se oceňuje v pořizovacích cenách, které obsahují cenu pořízení a náklady s pořízením související.

Dlouhodobý nehmotný majetek v hodnotě od 20 tis. Kč do 60 tis. Kč je v roce 2019 a 2020 odpisován do nákladů na základě předpokládané doby životnosti příslušného majetku v délce 2 let.

Dlouhodobý nehmotný majetek nad 60 tis. Kč je v roce 2019 a 2020 odpisován do nákladů na základě předpokládané doby životnosti příslušného majetku v délce 5 let, nebo dle smlouvy.

#### Odpisy

Odpisy jsou vypočteny na základě pořizovací ceny a předpokládané doby životnosti příslušného majetku. Předpokládaná životnost je stanovena takto:

	Počet let (od – do)
Software	2 – 5
Ostatní ocenitelná práva	dle smlouvy

#### b) Dlouhodobý hmotný majetek

Dlouhodobý hmotný majetek se oceňuje v pořizovacích cenách, které zahrnují cenu pořízení, náklady na dopravu, clo a další náklady s pořízením související.

Dlouhodobý hmotný majetek vyrobený ve společnosti se oceňuje vlastními náklady, které zahrnují přímé materiálové náklady, osobní náklady, služby a provozní režijní náklady. Úroky a další finanční výdaje související s pořízením se na základě rozhodnutí společnosti účtují do nákladů.

Dlouhodobý hmotný majetek od 20 do 40 tis. Kč se v roce 2019 a 2020 odpisuje po dobu předpokládané životnosti v délce 2 let.

Dlouhodobý hmotný majetek nad 40 tis. Kč se v roce 2019 a 2020 odpisuje po dobu předpokládané životnosti.

Dlouhodobý hmotný majetek získaný bezplatně se oceňuje reprodukční pořizovací cenou a účtuje se ve prospěch účtu ostatních kapitálových fondů. Reprodukční pořizovací cena tohoto majetku byla stanovena na úrovni kupní ceny. V případě darů ze zahraničí je reprodukční pořizovací cena stanovena na úrovni celní hodnoty, jedná se o statistickou hodnotu na jednotné statistické deklaraci pro země mimo EU.

Ocenění dlouhodobého hmotného majetku se snižuje o přijaté dotace.

Náklady na technické zhodnocení dlouhodobého hmotného majetku zvyšují jeho pořizovací cenu. Opravy a údržba se účtují do nákladů.

Oceňovací rozdíl k nabytému majetku představuje rozdíl mezi oceněním podniku nabytého vkladem a souhrnem ocenění jednotlivých složek majetku v účetnictví sníženým o převzaté závazky.

#### Odpisy

Odpisy jsou vypočteny na základě pořizovací ceny a předpokládané doby životnosti příslušného majetku. Předpokládaná životnost je stanovena takto:

	Počet let (od – do)
Stavby	25 – 50
Stroje, přístroje a zařízení	2 – 12
Dopravní prostředky	6 – 8
Inventář	2 – 17
Oceňovací rozdíl k nabytému majetku	15

#### c) Finanční majetek

Dlouhodobý finanční majetek tvoří zejména majetkové účasti a realizovatelné cenné papíry a podíly.

Cenné papíry a podíly realizovatelné jsou cenné papíry a podíly, které jsou cenným papírem k obchodování, cenným papírem držným do splatnosti nebo majetkovou účastí.

Podíly a cenné papíry se oceňují pořizovacími cenami, které zahrnují cenu pořízení a přímé náklady s pořízením související, např. poplatky a provize makléřům a burzám.

Pokud dochází k poklesu účetní hodnoty u dlouhodobého finančního majetku, který se ke konci rozvahového dne nepřeceňuje, rozdíl se považuje za dočasné snížení hodnoty a je zaúčtován jako opravná položka.

**d) Peněžní prostředky**

Peněžní prostředky tvoří peníze v hotovosti a na bankovních účtech.

**e) Zásoby**

Nakupované zásoby jsou oceněny pořizovacími cenami s použitím metody váženého aritmetického průměru. Pořizovací cena zásob zahrnuje náklady na jejich pořízení včetně nákladů s pořízením souvisejících (náklady na přepravu, clo, provize atd.).

Nedokončená výroba (rozpracovanost) se oceňuje skutečnými přímými náklady. Přímé náklady zahrnují přímé materiálové náklady, služby, osobní náklady a provozní režijní náklady. Provozní režijní náklady zahrnují skutečné režijní náklady a jsou rozvrhovány na základě výpočtu ze skutečných nákladů předcházejícího roku.

**f) Pohledávky**

Pohledávky se oceňují jmenovitou hodnotou. Ocenění pochybných pohledávek se snižuje pomocí opravných položek na vrub nákladů na jejich realizační hodnotu.

**g) Deriváty**

Deriváty se prvotně oceňují pořizovacími cenami. V příložené rozvaze jsou deriváty vykázány jako součást jiných krátkodobých/ dlouhodobých pohledávek, resp. závazků.

Deriváty se člení na deriváty k obchodování a deriváty zajišťovací. Zajišťovací deriváty jsou sjednány za účelem zajištění reálné hodnoty nebo za účelem zajištění peněžních toků. Aby mohl být derivát klasifikován jako zajišťovací, musí změny v reálné hodnotě nebo změny peněžních toků vyplývající ze zajišťovacích derivátů zcela nebo zčásti kompenzovat změny v reálné hodnotě zajištěné položky nebo změny peněžních toků plynoucích ze zajištěné položky a společnost musí zdokumentovat a prokázat existenci zajišťovacího vztahu a vysokou účinnost zajištění. V ostatních případech se jedná o deriváty k obchodování.

K rozvahovému dni se deriváty přeceňují na reálnou hodnotu. Změny reálných hodnot derivátů určených k obchodování se účtují do finančních nákladů, resp. výnosů.

**h) Vlastní kapitál**

Základní kapitál společnosti se vykazuje ve výši zapsané ve veřejném rejstříku městského soudu. Ostatní kapitálové fondy jsou tvořeny peněžními či nepeněžními vklady nad hodnotu základního kapitálu, dary do dlouhodobého majetku apod.

Společnost tvořila rezervní fond. Takto vytvořené zdroje se mohou použít jen k úhradě ztráty.

Podle stanov společnost vytváří dále fond výzkumu a vývoje a fond ekologických škod. Fondy jsou tvořeny na základě rozhodnutí valné hromady ze zisku společnosti. Z fondu výzkumu a vývoje se financují interní výzkumné projekty schválené představenstvem společnosti po předchozím souhlasu dozorčí rady. Z fondu ekologických škod se plánují financovat potenciální závazky nad rámec rezerv po schválení představenstvem společnosti po předchozím souhlasu dozorčí rady.

**i) Cizí zdroje**

Společnost vytváří zákonné rezervy ve smyslu zákona o rezervách a rezervy na ztráty a rizika v případech, kdy lze s vysokou mírou pravděpodobnosti stanovit titul, výši a termín plnění při dodržení věcné a časové souvislosti.

Dlouhodobé i krátkodobé závazky se vykazují ve jmenovitých hodnotách.

Dlouhodobé i krátkodobé závazky k úvěrovým institucím se vykazují ve jmenovité hodnotě. Za krátkodobé závazky k úvěrovým institucím se považuje i část dlouhodobých závazků k úvěrovým institucím, která je splatná do jednoho roku od rozvahového dne.

**j) Leasing**

Společnost má pronajaté osobní automobily formou finančního a operativního leasingu. Společnost účtuje o najatém majetku tak, že zahrnuje leasingové splátky do nákladů. Splátky nájemného hrazené předem se časově rozlišují.

**k) Devizové operace**

Majetek a závazky pořízené v cizí měně se oceňují v českých korunách pevným kurzem stanoveným k poslednímu dni předcházejícího čtvrtletí. K rozvahovému dni byly položky peněžité povahy oceněny kurzem platným k 31. 12. vyhlášeným Českou národní bankou.

Realizované i nerealizované kurzové zisky a ztráty se účtují do finančních výnosů nebo finančních nákladů běžného roku.

**l) Použití odhadů**

Sestavení účetní závěrky vyžaduje, aby vedení společnosti používalo odhady a předpoklady, jež mají vliv na vykazované hodnoty majetku a závazků k datu účetní závěrky a na vykazovanou výši výnosů a nákladů za sledované období. Vedení společnosti stanovilo tyto odhady a předpoklady na základě všech jemu dostupných relevantních informací. Nicméně, jak vyplývá z podstaty odhadu, skutečné hodnoty v budoucnu se mohou od těchto odhadů odlišovat.

**m) Účtování výnosů a nákladů**

Výnosy a náklady se účtují časově rozlišené, tj. do období, s nímž věcně i časově souvisejí.

O zisku vyplývajícím z dlouhodobých obchodních smluv se účtuje až v okamžiku dokončení a vyfakturování zakázky (způsobem stanoveným v uzavřené smlouvě, např. fázová fakturace).

**n) Daň z příjmů**

Náklad na daň z příjmů se počítá za pomoci platné daňové sazby z účetního zisku zvýšeného nebo sníženého o trvale nebo dočasně daňově neuznatelné náklady a nezdaňované výnosy (např. tvorba a zúčtování ostatních rezerv a opravných položek, náklady na reprezentaci, rozdíl mezi účetními a daňovými odpisy atd.). Společnost vykazuje v rezervách nesplacený závazek z titulu daně z příjmů ponížený o zaplacené zálohy. Pokud zálohy na daň z příjmů převyšují odhadovanou splatnou daň k datu účetní závěrky, je rozdíl vykázan jako krátkodobá pohledávka.

Odložená daňová povinnost odráží daňový dopad přechodných rozdílů mezi zůstatkovými hodnotami aktiv a pasiv z hlediska účetnictví a stanovení základu daně z příjmu s přihlédnutím k období realizace.

**o) Dotace**

Společnost je příjemcem dotací na provozní účely. Poskytovatelem dotačních prostředků je Evropská unie, dále pak ministerstva a další instituce státu, zejména Ministerstvo průmyslu a obchodu a Technologická agentura ČR. O přijatých dotacích se účtuje do období, s nímž věcně a časově souvisejí, a to na účtech ostatních provozních výnosů.

**p) Účtování o fúzi sloučením**

Rozhodným dnem pro fúzi sloučením s odštěpenou částí společnosti VZÚ Plzeň s.r.o. byl 1. leden 2020, což bylo zároveň datum zahajovací rozvahy společnosti pro rok 2020. Společnost na základě schváleného projektu převzala vybraný dlouhodobý majetek, odloženou daň odštěpené části a zároveň v důsledku toho snížila pohledávky vůči VZÚ Plzeň s.r.o.

**q) Následné události**

Dopad událostí, které nastaly mezi rozvahovým dnem a dnem sestavení účetní závěrky, je zachycen v účetních výkazech v případě, že tyto události poskytly doplňující informace o skutečnostech, které existovaly k rozvahovému dni.

V případě, že mezi rozvahovým dnem a dnem sestavení účetní závěrky došlo k významným událostem zohledňujícím skutečnosti, které nastaly po rozvahovém dni, jsou důsledky těchto událostí popsány v příloze účetní závěrky, ale nejsou zaúčtovány v účetních výkazech.

**4. Dlouhodobý majetek****a) Dlouhodobý nehmotný majetek (v tis. Kč)**

## Pořizovací cena

	Počáteční zůstatek	Přírůstky	Vyřazení	Převody	Konečný zůstatek
Software	172 977	–	-1 600	9 150	180 527
Ostatní ocenitelná práva	866	–	–	–	866
Poskytnuté zálohy	–	1 094	–	-1 094	–
Nedokončený dlouhodobý nehmotný majetek	1 883	7 205	–	-8 056	1 032
Celkem 2020	175 726	8 299	-1 600	–	182 425
Celkem 2019	172 130	10 748	-7 152	–	175 726

## Opravné položky a oprávky

	Počáteční zůstatek	Odpisy	Vyřazení	Konečný zůstatek	Účetní hodnota
Software	-150 080	-9 271	1 600	-157 750	22 777
Ostatní ocenitelná práva	-170	-17	–	-188	678
Nedokončený dlouhodobý nehmotný majetek	–	–	–	–	1 032
Celkem 2020	-150 250	-9 288	1 600	-157 938	24 487
Celkem 2019	-148 243	-9 159	7 152	-150 250	25 476

Ocenitelná práva, patenty a licence jsou odpisovány po dobu životnosti, jak je stanoveno v příslušné smlouvě.

Souhrnná výše drobného nehmotného majetku neuvedeného v rozvaze činila k 31. 12. 2019 a 31. 12. 2020 v pořizovacích cenách 11 527 tis. Kč a 11 465 tis. Kč.

**b) Dlouhodobý hmotný majetek (v tis. Kč)**

## Pořizovací cena

	Počáteční zůstatek	Vliv sloučení*	Přírůstky	Vyřazení	Převody	Konečný zůstatek
Pozemky	4 187	11 456	-	-	23	15 666
Stavby	985 166	55 426	-	-15	19 630	1 060 207
Stroje, přístroje a zařízení	1 082 042	2 586	-	-18 651	40 012	1 105 989
Dopravní prostředky	32 805	-	-	-1 399	2 329	33 735
Inventář	7 136	-	-	-15	178	7 299
Ostatní drobný hmotný majetek	120 565	-	-	-6 289	15 298	129 572
Oceňovací rozdíl k nabytému majetku	-3 657	-	-	-	-	-3 657
Jiný dlouhodobý hmotný majetek	31	-	-	-	-	31
Poskytnuté zálohy na dlouhodobý hmotný majetek	4 305	-	9 750	-	-4 055	10 000
Nedokončený dlouhodobý hmotný majetek	17 789	-	93 472	-	-73 415	37 848
<b>Celkem 2020</b>	<b>2 250 369</b>	<b>69 468</b>	<b>103 222</b>	<b>-26 369</b>	<b>-</b>	<b>2 396 690</b>
<b>Celkem 2019</b>	<b>2 198 657</b>	<b>-</b>	<b>93 946</b>	<b>-42 234</b>	<b>-</b>	<b>2 250 369</b>

\*viz bod 3 písm. p) textu Přílohy

## Opravné položky a oprávky

	Počáteční zůstatek	Vliv sloučení*	Odpisy	Prodeje	Vyřazení	Konečný zůstatek	Opravné položky	Účetní hodnota
Pozemky	-	-	-	-	-	-	-	15 666
Stavby	-494 908	-4 315	-22 476	-	14	-521 685	-	538 522
Stroje, přístroje a zařízení	-691 069	-1 501	-52 373	-537	18 627	-726 853	-	379 136
Dopravní prostředky	-14 947	-	-1 326	-	1 399	-14 874	-	18 861
Inventář	-3 824	-	-414	-	15	-4 223	-	3 076
Ostatní drobný hmotný majetek	-72 284	-	-14 692	-	6 289	-80 687	-	48 885
Oceňovací rozdíl k nabytému majetku	3 657	-	-	-	-	3 657	-	-
Jiný dlouhodobý hmotný majetek	-	-	-	-	-	-	-	31
Poskytnuté zálohy na dlouhodobý hmotný majetek	-	-	-	-	-	-	-	10 000
Nedokončený dlouhodobý hmotný majetek	-	-	-	-	-	-	-	37 848
<b>Celkem 2020</b>	<b>-1 273 375</b>	<b>-5 816</b>	<b>-91 281</b>	<b>-537</b>	<b>26 344</b>	<b>-1 344 665</b>	<b>-</b>	<b>1 052 025</b>
<b>Celkem 2019</b>	<b>-1 224 546</b>	<b>-</b>	<b>-86 456</b>	<b>-4 030</b>	<b>41 657</b>	<b>-1 273 375</b>	<b>-</b>	<b>976 994</b>

\*viz bod 3 písm. p) textu Přílohy

K 31. 12. 2019 a 31. 12. 2020 souhrnná výše drobného hmotného majetku neuvedeného v rozvaze činila v pořizovacích cenách 62 598 tis. Kč a 62 671 tis. Kč.

Oceňovací rozdíl k nabytému majetku ve výši 3 657 tis. Kč vznikl vkladem společnosti ENERGOPROJEKT PRAHA, s.r.o., do společnosti v roce 2002.

V roce 2019 a 2020 společnost nezískala v rámci dotačních titulů dlouhodobý hmotný majetek.

Majetek (budovy a pozemky) v pořizovací ceně 288 122 tis. Kč a zůstatkové hodnotě 136 482 tis. Kč a v pořizovací ceně 290 209 tis. Kč a zůstatkové hodnotě 133 322 tis. Kč byl k 31. 12. 2019 a k 31. 12. 2020 zastaven na krytí Rámcové smlouvy o poskytování finančních služeb u Komerční banky, a.s.

Společnost má v katastru nemovitostí zapsána následující věcná břemena:

Katastrální území Husinec u Řeže:

1. Vedení, údržba a opravy vedení sítí a potrubí kapalného dusíku, parcely 241/35, 241/12 a 241/5.
2. Právo zřídit a provozovat plynárenská zařízení včetně jeho příslušenství, právo vstupovat a vjíždět v souvislosti se zřízením, úpravami, opravami a provozováním v určeném rozsahu pro RWE GasNet s.r.o. Klíšská 940/96, 401 17 Ústí nad Labem, parcely 345/49 a 345/50.
3. Věcné břemeno chůze a jízdy do prostor budovy a všemi dopravními prostředky, parcely st. 683, 345/49, 345/50 a 345/39.
4. Věcné břemeno chůze a jízdy do prostor budovy, parcely st. 623, 283/7, st. 898, 283/42 a st. 857.

**c) Dlouhodobý finanční majetek (v tis. Kč)**

Přehled o pohybu dlouhodobého finančního majetku:

	Zůstatek k 31. 12. 2018	Zůstatek k 31. 12. 2019	Vliv sloučení	Přirůstky	Úbytky	Zůstatek k 31. 12. 2020
Podíly – ovládaná nebo ovládající osoba	334 987	315 571	–	822 714	-6 175	1 132 110
Zápůjčky a úvěry – ovládaná nebo ovládající osoba	27 782	42 782	-21 996	–	-13 000	7 786
Podíly – podstatný vliv	973	973	–	–	-973	–
Ostatní dlouhodobé cenné papíry a podíly	1 311	1 311	–	–	–	1 311
Opravné položky	-20 390	-973	–	–	973	–
<b>Celkem</b>	<b>344 663</b>	<b>359 664</b>	<b>-21 996</b>	<b>822 714</b>	<b>-19 175</b>	<b>1 141 207</b>

Finanční majetek je oceněn pořizovací cenou. V roce 2020 byl Výzkumnému a zkušebnímu ústavu Plzeň s.r.o. poskytnut příspěvek k základnímu kapitálu ve výši 35 mil. Kč.

Ovládané a řízené společnosti a společnosti pod podstatným vlivem k 31. 12. 2020 (v tis. Kč):

Název a právní forma společnosti	Ústav aplikované mechaniky Brno, s.r.o.*	Centrum výzkumu Řež s.r.o.	Výzkumný a zkušební ústav Plzeň s.r.o.	EGP INVEST, spol. s r.o.**
Sídlo společnosti	Resslova 972/3, 602 00 Brno	Hlavní 130, Řež, 250 68 Husinec	Tylova 1581/46, 301 00 Plzeň	Na Žertvách 2247/29, 180 00 Praha 8 – Libeň
Podíl v %	n.a.	100	100	n.a.
Aktiva celkem	n.a.	690 742	157 650	n.a.
Vlastní kapitál	n.a.	374 443	116 751	n.a.
Základní kapitál a kapit. fondy	n.a.	422 984	70 771	n.a.
Fondy ze zisku	n.a.	722	3 577	n.a.
Výsledek hospodaření minulých let	n.a.	-52 505	41 966	n.a.
Výsledek hospodaření běžného účetního období	n.a.	3 242	437	n.a.
Cena pořízení akcií/podílu	n.a.	269 396	75 000	n.a.
Nominální hodnota akcie/podílu	n.a.	305 277	35 771	n.a.
Opravné položky	n.a.	–	–	n.a.
Vnitřní hodnota akcií/podílu	n.a.	374 443	116 751	n.a.
Dividendy	n.a.	–	–	n.a.

Název a právní forma společnosti	ENERGOPROJEKT SLOVAKIA a.s.***	ŠKODA PRAHA a.s.
Sídlo společnosti	Cintorínska 5, Nitra 949 01, SR	Duhová 1444/2, 140 00 Praha 4 – Michle
Podíl v %	n.a.	100
Aktiva celkem	n.a.	900 877
Vlastní kapitál	n.a.	651 875
Základní kapitál a kapit. fondy	n.a.	700 283
Fondy ze zisku	n.a.	15
Výsledek hospodaření minulých let	n.a.	–
Výsledek hospodaření běžného účetního období	n.a.	-48 423
Cena pořízení akcií/podílu	n.a.	787 714
Nominální hodnota akcie/podílu	n.a.	670 572
Opravné položky	n.a.	–
Vnitřní hodnota akcií/podílu	n.a.	651 875
Dividendy	n.a.	–

\* 100% obchodní podíl ve společnosti Ústav aplikované mechaniky Brno, s.r.o., byl prodán společnosti ČEZ, a. s., dne 30. 6. 2020.

\*\* Společnost EGP INVEST, spol. s r.o. vstoupila dne 1. 1. 2019 do likvidace a rozhodnutím Městského soudu v Praze ze dne 12. 5. 2020 byla vymazána z obchodního rejstříku.

\*\*\* 100% obchodní podíl ve společnosti ENERGOPROJEKT SLOVAKIA, s.r.o., byl prodán společnosti VUJE, a. s., 11. 6. 2020.



Ovládané a řízené společnosti a společnosti pod podstatným vlivem k 31. 12. 2019 (v tis. Kč):

Název a právní forma společnosti	Ústav aplikované mechaniky Brno, s.r.o.	Centrum výzkumu Řež s.r.o.	Výzkumný a zkušební ústav Plzeň s.r.o.	EGP INVEST, spol. s r.o.
Sídlo společnosti	Resslova 972/3, 602 00 Brno	Hlavní 130, Řež, 250 68 Husinec	Týlova 1581/46, 301 00 Plzeň	Na Žertvách 2247/29, 180 00 Praha 8 – Libeň
Podíl v %	100	100	100	100
Aktiva celkem	153 010	714 285	183 651	n.a.
Vlastní kapitál	116 652	371 201	82 217	n.a.
Základní kapitál a kapit. fondy	6 568	422 984	35 771	n.a.
Fondy ze zisku	23 624	722	42 571	n.a.
Výsledek hospodaření minulých let	62 048	-54 271	3 790	n.a.
Výsledek hospodaření běžného účetního období	24 412	1 766	85	n.a.
Cena pořízení akcií/podílů	6 175	269 396	40 000	n.a.
Nominální hodnota akcie/podílu	6 568	305 277	35 771	n.a.
Opravné položky	-	-	-	n.a.
Vnitřní hodnota akcií/podílu	116 652	371 201	82 217	n.a.
Dividendy	-	-	-	n.a.

Název a právní forma společnosti	ENERGOPROJEKT SLOVAKIA a.s.
Sídlo společnosti	Cintorínska 5, Nitra 949 01, SR
Podíl v %	34
Aktiva celkem	20 351
Vlastní kapitál	16 141
Základní kapitál a kapit. fondy	843
Fondy ze zisku	169
Výsledek hospodaření minulých let	14 560
Výsledek hospodaření běžného účetního období	569
Cena pořízení akcií/podílu	973
Nominální hodnota akcie/podílu	288
Opravné položky	-973
Vnitřní hodnota akcií/podílu	5 577
Dividendy	-

Finanční informace o těchto společnostech v roce 2019 a 2020 byly získány z auditorem neověřené účetní závěrky jednotlivých společností.

## 5. Zásoby

Ocenění nedokončené výroby se snižuje na prodejní cenu prostřednictvím účtu opravných položek, který se v příložené rozvaze vykazuje ve sloupci korekce. Opravná položka byla stanovena vedením společnosti na základě zhodnocení ziskovosti nedokončených projektů (viz bod 7).

## 6. Pohledávky

Na nesplacené pohledávky, které jsou považovány za pochybné, byly v roce 2019 a 2020 vytvořeny opravné položky na základě analýzy jednotlivých pohledávek a také stáří jejich zůstatků (viz bod 7).

K 31. 12. 2019 a 31. 12. 2020 pohledávky po lhůtě splatnosti více než 365 dní činily 31 908 tis. Kč a 32 632 tis. Kč.

Společnost z důvodu nedobytnosti, zamítnutí konkurzu a vyrovnání či neuspokojení pohledávek v konkurzním řízení odepsala do nákladů v roce 2019 a 2020 pohledávky ve výši 6 339 tis. Kč a 244 tis. Kč.

Dlouhodobé pohledávky z obchodních vztahů k 31. 12. 2019 a 31. 12. 2020 jsou tvořeny převážně zádržným a pohledávkou z titulu prodeje majetku spřízněné osobě.

Pohledávky za spřízněnými osobami viz bod 20.

## 7. Opravné položky

Opravné položky vyjadřují přechodné snížení hodnoty aktiv (uvedených v bodech 4, 5 a 6).

Změny na účtech opravných položek (v tis. Kč):

Opravné položky k:	Zůstatek k 31. 12. 2018	Tvorba opravné položky	Zúčtování opravné položky	Zůstatek k 31. 12. 2019	Tvorba opravné položky	Zúčtování opravné položky	Zůstatek k 31. 12. 2020
Dlouhodobému hmotnému majetku	1 274	–	-1 274	–	–	–	–
Dlouhodobému finančnímu majetku	20 390	–	-19 417	973	–	-973	–
Nedokončené výroby	5 357	1 409	-1 633	5 133	–	-3 824	1 309
Pohledávkám – zákonné	7 339	391	-1 546	6 184	34	–	6 218
Pohledávkám – ostatní	77 290	17 924	-14 159	81 055	8 276	-17 869	71 462

Zákonné opravné položky se tvoří v souladu se zákonem o rezervách a jsou daňově uznatelné.

## 8. Krátkodobý finanční majetek a peněžní prostředky

K 31. 12. 2019 a 31. 12. 2020 měla společnost následující zůstatky účtů s omezeným disponováním:

- 71 393 tis. Kč v r. 2019 a 80 930 tis. Kč v r. 2020 v České spořitelně, a.s.,
- 33 064 tis. Kč v r. 2019 a 21 002 tis. Kč v r. 2020 v Komerční bance, a.s.

Vázané účty v České spořitelně, a.s., se vztahují k zákonné tvorbě rezervy na vyřazení jaderných zařízení. Vázaný účet v Komerční bance, a.s., se vztahuje k tvorbě rezervy na opravy hmotného majetku.

Společnost má otevřené celkem čtyři kontokorentní účty, které jí umožňují čerpat úvěry do celkové výše 100 000 tis. Kč.

K 31. 12. 2019 a k 31. 12. 2020 společnost úvěry nečerpala.

## 9. Časové rozlišení aktiv

Náklady příštích období zahrnují především časové rozlišení pojištění majetku, servisních smluv, členských poplatků, licenčních poplatků a nájmu a jsou účtovány do nákladů období, do kterého věčně a časově přísluší.

## 10. Vlastní kapitál

Přehled o změnách vlastního kapitálu (v tis. Kč):

	Základní kapitál	Ostatní kapitálové fondy	Rozdíly z přeměn obchodních korporací	Ostatní rezervní fondy	Statutární a ostatní fondy	Nerozdělený zisk minulých let	Výsledek hospodaření běžného účetního období	Celkem
Zůstatek k 1. 1. 2019	524 139	85 149	27 367	104 828	274 403	575 224	92 766	1 683 876
Rozdělení zisku předchozího roku	–	–	–	–	–	92 766	-92 766	–
Příděl do sociálního fondu	–	–	–	–	7	–	–	7
Čerpání z fondu výzkumu a vývoje	–	–	–	–	-1 354	1 354	–	–
Hospodářský výsledek běžného účetního období	–	–	–	–	–	–	79 510	79 510
Zůstatek k 31. 12. 2019	524 139	85 149	27 367	104 828	273 056	669 344	79 510	1 763 393
Rozdělení zisku předchozího roku	–	–	–	–	–	79 510	-79 510	–
Příděl do fondu ekologických škod	–	–	–	–	–	–	–	–
Čerpání z fondu výzkumu a vývoje a fondu na odstraňování EZ	–	–	–	–	-2 173	2 173	–	–
Příděl do sociálního fondu	–	–	–	–	–	–	–	–
Hospodářský výsledek běžného účetního období	–	–	–	–	–	–	301 778	301 778
Zůstatek k 31. 12. 2020	524 139	85 149	27 367	104 828	270 883	751 027	301 778	2 065 171

Základní kapitál společnosti se skládá z akcií na jméno v zaknihované podobě plně upsaných a splacených, s nominální hodnotou 1 000 Kč v počtu 524 139 ks.

Ostatní kapitálové fondy se skládají z peněžních a nepeněžních darů.

Ostatní rezervní fondy jsou určeny k pokrytí případné ztráty společnosti. Statutární a ostatní fondy jsou určeny k pokrytí nákladů při řešení úkolů vědy a výzkumu a ekologických škod nad rámec rezerv. Na základě interních pravidel řízení výzkumných projektů byla v roce 2019 a 2020 čerpána z fondu výzkumu a vývoje částka 1 354 tis. Kč a 1 619 tis. Kč. V roce 2020 byla čerpána částka 555 tis. Kč z fondu ekologických zátěží.

Na základě rozhodnutí valných hromad společnosti, konaných dne 28. 6. 2019 a 24. 6. 2020, bylo schváleno výše uvedené rozdělení zisku za rok 2018 a 2019. Valná hromada společnosti rozhodla nevyplácet dividendy ze zisku roku 2018 a 2019. Společnost předpokládá, že obdobné rozhodnutí o rozdělení zisku se bude týkat i roku 2020.

## 11. Rezervy

Změny na účtech rezerv (v tis. Kč):

Rezervy	Zůstatek k 31. 12. 2018	Tvorba rezerv	Zúčtování rezerv	Zůstatek k 31. 12. 2019	Tvorba rezerv	Zúčtování rezerv	Zůstatek k 31. 12. 2020
Rezerva na daň z příjmů	7 656	-	-7 656	-	-	-	-
Zákonné – vyřazení jaderného zařízení	99 465	5 323	-	104 788	7 147	-	111 935
Zákonné – opravy hmotného majetku	15 965	10 500	-5 465	21 000	10 500	-	31 500
Rezerva na likvidaci ekologických škod	269 123	49 414	-45 595	272 942	9 534	-47 121	235 355
Ostatní	168 817	48 524	-86 275	131 066	112 296	-43 322	200 040
<b>Celkem</b>	<b>561 026</b>	<b>113 761</b>	<b>-144 991</b>	<b>529 796</b>	<b>139 477</b>	<b>-90 443</b>	<b>578 830</b>

Zákonná rezerva byla vytvořena dle atomového zákona za účelem vyřazení jaderného zařízení a na opravy hmotného majetku na základě zákona o rezervách.

Ostatní rezervy jsou vytvořeny za účelem krytí budoucích nákladů projektů, soudních sporů, odměny a nevybranou dovolenou a zpracování radioaktivního odpadu.

Na základě Smlouvy o převodu části podniku došlo v roce 2014 k převodu rezerv na vyřazování jaderných zařízení reaktoru LVR-15 a reaktoru LR-0 ve výši 39 395 tis. Kč do dceřiné společnosti Centrum výzkumu Řež s.r.o. za úplatu. K 31. 12. 2020 nebyla část závazku ve výši 1 910 tis. Kč uhrazena. Závazek je vykázán v řádku krátkodobé závazky – ovládaná nebo ovládající osoba ve výši 1 910 tis. Kč.

## 12. Krátkodobé závazky

K 31. 12. 2019 a 31. 12. 2020 měla společnost krátkodobé závazky po lhůtě splatnosti více než 90 dní v částce 63 tis. Kč a 512 tis. Kč.

Společnost eviduje k 31. 12. 2019 a 31. 12. 2020 16 267 tis. Kč a 16 434 tis. Kč splatných závazků z titulu pojistného na sociální a zdravotní zabezpečení.

Dohadné účty pasivní zahrnují především dohady na odměny a sociální a zdravotní pojištění k těmto odměnám, pojištění a nevyfakturované dodávky.

Závazky vůči spřízněným osobám (viz bod 20).

## 13. Závazky k úvěrovým institucím

Vůči úvěrovým institucím společnost žádné závazky neeviduje.

## 14. Položky časového rozlišení pasiv

Výnosy příštích období zahrnují fakturaci služeb a jsou účtovány do výnosů období, do kterého věcně a časově přísluší.

## 15. Deriváty

Společnost má uzavřené smlouvy o derivátech k obchodování. K 31. 12. 2019 a 31. 12. 2020 společnost deriváty přecenila na reálnou hodnotu a reálné hodnoty derivátů jsou vykázány v jiných pohledávkách, resp. jiných závazcích.

V následující tabulce je uveden přehled nominálních částek a kladných a záporných reálných hodnot otevřených zajišťovacích derivátů k 31. 12. (v tis. Kč):

	2019			2020		
	Smluvní/ Nominální	Reálná hodnota kladná	Reálná hodnota záporná	Smluvní/ Nominální	Reálná hodnota kladná	Reálná hodnota záporná
Úrokové kontrakty	-	-	-	-	-	-
Swapy	38 303	530	-	-	-	-
Měnové kontrakty	-	-	-	-	-	-
Forwardy	100 000	-	-9	19 955	-	-58
Deriváty určené k obchodování celkem	138 303	530	-9	19 955	-	-58

## 16. Daň z příjmů

Na základě předběžné kalkulace společnost vyčíslila daň následovně (v tis. Kč):

	2019	2020
Zisk před zdaněním	97 192	323 234
Odčitatelná položka na výzkum a vývoj	-	-
Nezdanitelné výnosy	-764	-252 235
Rozdíly mezi účetními a daňovými odpisy	-14 938	-20 445
Tvorba/rozpuštění opravných položek	-15 876	-14 026
Tvorba/rozpuštění rezerv	-33 932	31 395
Tvorba/rozpuštění daňově neuznatelné dohadné položky	21 077	-16 084
Ostatní sociální náklady	8 278	7 545
Ostatní daňově neuznatelné náklady	14 268	21 532
Zdanitelný příjem	75 305	80 916
Sazba daně z příjmu	19 %	19 %
Daň	14 308	15 374
Slevy na dani	-59	-79
Úprava daně minulých let	-1 052	2 333
Splatná daň	13 197	17 628

Společnost vyčíslila odloženou daň následovně (v tis. Kč):

Položky odložené daně	2019		2020	
	Odložená daňová pohledávka	Odložený daňový závazek	Odložená daňová pohledávka	Odložený daňový závazek
Rozdíl mezi účetní a daňovou zůstatkovou cenou dlouhodobého majetku	-	67 584	-	71 536
Ostatní přechodné rozdíly:				
OP k pohledávkám	15 400	-	13 510	-
OP k zásobám	975	-	249	-
OP k dlouhodobému majetku	185	-	-	-
Rezervy	76 762	-	82 687	-
Dohadné položky	24 183	-	21 056	-
<b>Celkem</b>	<b>117 504</b>	<b>67 584</b>	<b>117 502</b>	<b>71 536</b>
Netto	49 920	-	45 966	-

## 17. Majetek a závazky nevykázané v rozvaze

Společnost měla k 31. 12. 2019 a 31. 12. 2020 majetek a závazky, které nejsou vykázány v rozvaze. Jedná se o majetek vedený v podrozvahové evidenci a leasing automobilů.

Společnost má pronajaté automobily formou operativního a finančního leasingu.

Najatý majetek společností formou operativního leasingu k 31. 12. 2019 a 31. 12. 2020 (v tis. Kč):

Popis	Termíny/Podmínky	Výše nájemného v roce 2019	Výše nájemného v roce 2020	Požizovací cena u majitele
Osobní automobily	89 vozidel	9 692	9 649	35 253

Majetek najatý společností formou finančního leasingu (tzn., že po uplynutí doby pronájmu nájemce majetek odkoupí) k 31. 12. 2020 a 31. 12. 2019 (v tis. Kč):

Popis	Termíny/ Podmínky	Součet splátek nájemného po celou dobu předpokládaného pronájmu	Skutečně uhrazené splátky nájemného z finančního pronájmu k 31. 12. 2020	Skutečně uhrazené splátky nájemného z finančního pronájmu k 31. 12. 2019	Rozpis částky budoucích plateb dle faktické doby splatnosti k 31. 12. 2019	
					Splatné do jednoho roku	Splatné po jednom roce
Osobní automobily	2 vozidla	2 978	2 850	2 697	128	0

Záruky ve prospěch věřitele k 31. 12. 2020:

Závazek	Zůstatek v roce 2020	Smluvní strana
Bankovní záruka	13 620 000 Kč	MF ČR
Bankovní záruka	235 770 Kč	DIZ Bohemia s.r.o.
Bankovní záruka	965 161 TRY	Turkish Atomic Energy Authority (Turecko)
Bankovní záruka	200 000 USD	The Egyptian Nuclear and Radiological Regulatory Authority (Egypt)
Bankovní záruka	86 240 EUR	JSC Atomproekt (Rusko)
Bankovní záruka	13 145 EUR	Korea Hydro And Nuclear Power Co., (Jižní Korea)

Záruky ve prospěch věřitele k 31. 12. 2019:

Závazek	Zůstatek v roce 2019	Smluvní strana
Bankovní záruka	13 620 000 Kč	MF ČR
Bankovní záruka	235 770 Kč	DIZ Bohemia s.r.o.
Bankovní záruka	965 161 TRY	Turkish Atomic Energy Authority (Turecko)
Bankovní záruka	935 661 TRY	Turkish Atomic Energy Authority (Turecko)
Bankovní záruka	200 000 USD	The Egyptian Nuclear and Radiological Regulatory Authority (Egypt)
Bankovní záruka	8 832 EUR	GP NAEK Energoatom (Ukrajina)
Bankovní záruka	85 160 USD	The Agency for the Development of Nuclear Energy (Uzbekistán)
Bankovní záruka	26 920 EUR	Korea Hydro And Nuclear Power Co., (Jižní Korea)

Společnost eviduje Smlouvu o ručení k zajištění dluhu dceřiné obchodní korporace Centrum výzkumu Řež s.r.o. Dluhem jsou závazky této společnosti vyplývající ze Smlouvy o úvěru až do celkové výše 3 mil. EUR se splatností do 31. 6. 2023.

## 18. Výnosy

Rozpis výnosů společnosti z běžné činnosti (v tis. Kč):

Výnosy dle divizí/činností	2019		2020	
	Domácí	Zahraniční	Domácí	Zahraniční
Integrita a technický inženýring	352 590	49 352	415 920	44 254
ENERGOPROJEKT PRAHA	262 535	74 602	262 979	85 331
Jaderná bezpečnost a spolehlivost	153 912	22 500	198 717	25 531
Radioaktivní odpady a vyřazování	57 576	56 945	63 694	25 609
Radiofarmaka	153 582	5 771	154 613	3 159
Sdílené služby	86 307	293	92 307	81
Ostatní služby	23 558	6 779	41 331	47 957
<b>Výnosy celkem</b>	<b>1 090 060</b>	<b>216 242</b>	<b>1 229 561</b>	<b>231 922</b>

V jiných provozních výnosech dále společnost eviduje dotace na provozní účely přijaté ze státního rozpočtu a EU ve výši 89 872 tis. Kč v roce 2019 a ve výši 90 083 tis. Kč v roce 2020.

## 19. Osobní náklady

Rozpis osobních nákladů (v tis. Kč):

	2019		2020	
	Celkem	Členové řídicích, správních orgánů	Celkem	Členové řídicích, správních orgánů
Průměrný přepočtený počet zaměstnanců	679	14	683	14
Mzdy a odměny členům statutárních orgánů společnosti	510 050	21 403	502 781	21 806
Sociální zabezpečení a zdravotní pojištění	169 002	4 499	165 579	4 414
Ostatní náklady	15 374	76	14 606	69
<b>Osobní náklady celkem</b>	<b>694 426</b>	<b>25 978</b>	<b>682 991</b>	<b>26 289</b>

Mezi členy řídicích, kontrolních správních orgánů jsou zahrnuti členové představenstva a dozorčí rady.

## 20. Informace o spřízněných osobách

V roce 2019 a 2020 neobdrželi členové statutárních a dozorčích orgánů a řídicí pracovníci žádné půjčky, přiznané záruky, zálohy a jiné výhody a nevlastní žádné akcie společnosti.

Jediné výhody pro členy statutárních orgánů spočívají v možnosti používání automobilů pro soukromé účely.

Společnost poskytuje služby spřízněným osobám v rámci běžné obchodní činnosti podniku. Prodeje vybraným spřízněným osobám v roce 2019 a 2020 (v tis. Kč):

Spřízněná osoba	2019	2020
ČEZ, a. s.	597 745	677 299
Slovenské elektrárne, a.s.	97 348	66 247
Centrum výzkumu Řež s.r.o.	102 639	105 276
ŠKODA JS a.s.	15 257	14 301
ČEZ ENERGOSERVIS spol. s r.o.	14 795	16 450
ŠKODA PRAHA a.s.	–	2 147
ČEZ ICT Services, a. s.	5 483	3 208
Elektrárna Dukovany II, a. s.	2 039	65 850
Elektrárna Temelín II, a. s.	5 585	2 032
Ústav aplikované mechaniky Brno, s.r.o.	3 192	3 347
Výzkumný a zkušební ústav Plzeň s.r.o.	2 754	2 755
Ostatní	1 085	2 354

Pohledávky za vybranými spřízněnými osobami k 31. 12. 2020 (v tis. Kč):

Spřízněná osoba	2019	2019	2020	2020
	krátkodobé	dlouhodobé	krátkodobé	dlouhodobé
ČEZ, a. s.	295 273	–	318 672	–
Slovenské elektrárne, a.s.	32 086	–	48 153	–
Elektrárna Dukovany II, a. s.	1 444	–	10 552	–
ŠKODA JS a.s.	11 666	–	8 212	–
ČEZ ENERGOSERVIS spol. s r.o.	6 565	–	7 733	–
ČEZ Energo, s.r.o.	–	–	1 485	–
ČEZ ICT Services, a. s.	3 920	–	1 785	–
Výzkumný a zkušební ústav Plzeň s.r.o.	2 783	40 138	1 701	–
Centrum výzkumu Řež s.r.o.	8 001	–	1 060	–
Ostatní	3 464	–	1 849	–

Společnost dále poskytla v roce 2018 úvěrový rámec se splatností 31. 12. 2026 a aktuálním úrokem 1R PRIBOR + 0,35 své dceřině společnosti Výzkumný a zkušební ústav Plzeň s.r.o. (viz níže).

Půjčky a úvěry ovládaným nebo ovládajícím společností a společností pod podstatným vlivem k 31. 12. 2020 (v tis. Kč):

Společnost	Termíny/Podmínky	2019	2020
Výzkumný a zkušební ústav Plzeň s.r.o.	Splatnost 31. 12. 2026	42 782	7 786

Výnosové úroky z titulu poskytnuté půjčky dosáhly v roce 2019 a 2020 výše 1 517 tis. Kč a 339 tis. Kč. Na základě vzájemně podepsaného Projektu přeměny ze dne 19. 5. 2020 mezi společnostmi Výzkumný a zkušební ústav Plzeň, s.r.o., a ÚJV Řež, a. s., byla provedena mimořádná splátka úvěru ve výši 21 996 tis. Kč.

Společnost nakupuje výrobky a využívá služeb spřízněných osob v rámci běžné obchodní činnosti podniku.

Nákupy od vybraných spřízněných osob v roce 2019 a 2020 (v tis. Kč):

Spřízněná osoba	2019	2020
Centrum výzkumu Řež s.r.o.	51 971	58 791
ČEZ ESCO, a.s.	17 838	10 992
ŠKODA JS a.s.	12 387	15 627
ČEZ Distribuce a. s.	7 600	8 448
ČEZ Korporátní služby, s.r.o.	8 877	8 959
ČEZ ICT Services, a. s.	7 399	11 211
ČEZ, a. s.	1 348	1 464
Výzkumný a zkušební ústav Plzeň s.r.o.	1 582	11 874
Ostatní	368	9 307

Závazky vůči vybraným spřízněným osobám k 31. 12. 2020 (v tis. Kč):

Spřízněná osoba	2019 krátkodobé	2019 dlouhodobé	2020 krátkodobé	2020 dlouhodobé
Centrum výzkumu Řež s.r.o.	29 403	122	28 259	–
ŠKODA JS a.s.	3 248	–	10 730	–
ČEZ Korporátní služby, s.r.o.	1 205	–	975	–
Výzkumný a zkušební ústav Plzeň s.r.o.	48	–	5 379	–
Ústav aplikované mechaniky Brno, s.r.o.	–	–	4 840	–
ČEZ ESCO, a.s.	1 588	–	3 005	–
ČEZ, a. s.	653	–	404 737*	–
ČEZ ENERGOSERVIS spol. s r.o.	3 464	–	–	–
Ostatní	752	–	2 152	–

\* Uvedená hodnota závazku v roce 2020 obsahuje částku 404 mil. Kč, což je splátka kupní ceny za 100% obchodní podíl ve společnosti ŠKODA PRAHA a.s., splatná do 31. 3. 2021. Poslední splátka (výkonová složka) má být provedena v závislosti na dosažených výsledcích kupované společnosti ve výši max. 21 mil. Kč nejpozději do 31. 12. 2025 a není ve výkazech společnosti zachycena.

Nákupy majetku od spřízněných osob dosáhly v roce 2019 a 2020 22 092 tis. Kč a 144 tis. Kč.

Dále společnost eviduje s dceřinou společností Centrum výzkumu Řež s.r.o. závazek z titulu přesunu rezerv (viz bod 11) a ručení k zajištění dluhu vyplývajícího ze smlouvy o úvěru (viz bod 17).

## 21. Významné položky zisku a ztráty

Jiné provozní výnosy tvoří především přijaté dotace (viz bod 18), případně náhrady od pojišťovny.

Jiné provozní náklady tvoří zejména pojištění majetku.

Ostatní finanční náklady a výnosy tvoří především realizované a nerealizované kurzové ztráty a zisky.

Finanční zisk byl ovlivněn prodejem 100% obchodního podílu ve společnosti Ústav aplikované mechaniky Brno s.r.o. a dále prodejem 34% obchodního podílu ve společnosti ENERGOPROJEKT SLOVAKIA a.s.

## 22. Významné události, které nastaly po rozvahovém dni

Od 3. 1. 2021 je členem představenstva Ing. Vladimír Poklop.

Na základě rozhodnutí Společnosti jako jediného akcionáře ze dne 21. 8. 2020 došlo k 1. 3. 2021 po dokončení převodu finančních prostředků do Společnosti k zaúčtování snížení finanční investice ve společnosti ŠKODA PRAHA a.s.

## 23. Přehled o změnách vlastního kapitálu (viz bod 10)

Schváleno dne 10. 5. 2021


Podpis statutárního orgánu:

Podpis statutárního orgánu:

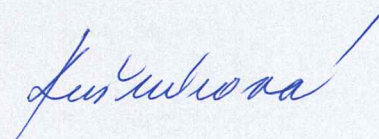
Osoba odpovědná  
za účetní uzávěrku:



Ing. Daniel Jiříčka  
předseda představenstva



Ing. Tomáš Novotný  
člen představenstva



Ivana Kušnířová





# Identifikace ÚJV Řež, a. s.

## ÚJV Řež, a. s.

Hlavní 130, Řež  
250 68 Husinec  
Česká republika

Zapsána v obchodním rejstříku vedeném  
Městským soudem v Praze, oddíl B, vložka 1833

Rok založení: 1992  
Právní forma: akciová společnost  
IČO: 463 56 088  
DIČ: CZ46356088  
Bankovní spojení: Komerční banka, a.s., č. ú. 1137201/0100  
Telefon: +420 266 172 000  
Fax: +420 220 940 840  
Internet: [www.ujv.cz](http://www.ujv.cz)  
E-mail: [ujv@ujv.cz](mailto:ujv@ujv.cz)

Příloha 1 Schéma struktury vztahů  
v období od 1. 1. 2020 do 31. 12. 2020





Příloha 1 Schéma struktury vztahů v období od 1. 1. 2020 do 31. 12. 2020

Název/podíl	ÚČO	Stát	Adresa	
<b>69,78 %</b> <b>CEZ a.s.</b>	00008947	Česká republika	Praha 1, Letenská 525/15, PSC 118 03	
100 % <b>CEZ Distribuce, a.s.</b>	45276449	Česká republika	Praha 4, Duhořová 2/1444, PSC 140 53	
100 % <b>CEZ Energetické produkty, s.r.o.</b>	24728025	Česká republika	Děčín, Topičkova 874/8, Děčín II-Budomky, PSC 405 02	
100 % <b>in PROJEKT LOUNY ENGINEERING s.r.o.</b>	28255933	Česká republika	Hostivice, Komenského 534, PSC 263 01	
100 % <b>CEZ Energetické služby, s.r.o.</b>	44569888	Česká republika	Louny, Na Valích 899, PSC 440 01	
100 % <b>1. Opravná společnost, s.r.o.</b>	47306891	Česká republika	Kadaň, Tušimice 13, PSC 432 01	
akvizice společností 15. 6. 2020; změna názvu společnosti 13. 7. 2020 (původní název VITKOVICE - IOS s.r.o.)				
100 % <b>CEZ ENERGOSERVIS spol. s r.o.</b>	60099810	Česká republika	Třebíč, Bratřova tr. 1371/16, Horka Domky, PSC 674 01	
100 % <b>CEZ ESCO, a.s.</b>	27280421	Česká republika	Praha 4, Duhořová 1444/2, Michle, PSC 140 00	
100 % <b>HA EM OSTRAVA, s.r.o.</b>	47972033	Česká republika	Ostrava, Vytavani 1144/103, Vítkovice, PSC 703 00	
100 % <b>CEZ Energo, s.r.o.</b>	29060109	Česká republika	Praha 4, Duhořová 1531/3, Michle, PSC 140 00	
změna sídla 22. 4. 2020 (původně Praha 8, Karolinská 661/4, Karlin, PSC 186 00); zvýšení podílu o 49,90 % 30. 6. 2020; CEZ ESCO, a.s., je 100% společníkem				
100 % <b>CEZ LDS s.r.o.</b>	01873237	Česká republika	Praha 4, Duhořová 1444/2, Michle, PSC 140 00	
100 % <b>Solární servis, s.r.o.</b>	27280421	Česká republika	Praha 4, K Verneřák 1193/4, Kuratice, PSC 148 00	
změna sídla 3. 1. 2020 (původně Liberec X, Mydlářská 105/10, Františkov, PSC 460 10); změna názvu společnosti 16. 11. 2020 (původní název CEZ Solární servis, s.r.o.)				
100 % <b>ENESA a.s.</b>	27382052	Česká republika	Praha 9, U Voborníků 852/10, Vysočany, PSC 190 00	
100 % <b>Energo centrum Vítkovice, a.s.</b>	03936040	Česká republika	Praha 4, Duhořová 1444/2, Michle, PSC 140 00	
zánik společnosti fúzí s CEZ Energetické služby, s.r.o., 1. 1. 2020				
100 % <b>AZ KLIMA a.s.</b>	24772631	Česká republika	Brno, Tuřanská 1519/115a, Slatina, PSC 627 00	
100 % <b>AZ VENI s.r.o.</b>	04019261	Česká republika	Brno, Tuřanská 1519/115a, Slatina, PSC 627 00	
prodej 100% podílu 16. 1. 2020				
5 % <b>ŠKO-ENERGO FIN, s.r.o.</b>	61675954	Česká republika	Miádk Bolestev, tr. Václava Klementa 869, Miádk Bolestev II, PSC 293 01	
12 % <b>ŠKO-ENERGO, s.r.o.</b>	61675938	Česká republika	Miádk Bolestev, tr. Václava Klementa 869, Miádk Bolestev II, PSC 293 01	
100 % <b>AirPlus, spol. s r.o.</b>	25441931	Česká republika	Modlary, č. ev. 22, PSC 417 13	
51 % <b>HORMEN CE a.s.</b>	17154742	Česká republika	Praha 4, Na dolních 168/6, Podolí, PSC 147 00	
100 % <b>HORMEN SK s.r.o.</b>	44021470	Slovensko	Bratislava, Hatalova 12, PSC 831 03	
100 % <b>CEZ Slovensko, s.r.o.</b>	36797332	Slovensko	Bratislava, Mlynské nivy 48, PSC 821 09	
100 % <b>Domat Control System s. r. o.</b>	27189465	Česká republika	Pardubice, U Panasonicu 376, Stará Čáslav, PSC 530 06	
100 % <b>KART, spol. s r.o.</b>	44570473	Slovensko	Bratislava, Udemická 11, PSC 851 01	
100 % <b>KART TZB, spol. s r.o.</b>	45791023	Česká republika	Praha 4, Duhořová 1444/2, Michle, PSC 140 00	
100 % <b>CEZ ESCO Slovensko, a.s.</b>	43002781	Česká republika	Praha 10, V korytech 3234/18a, Strašnice, PSC 100 00	
vznik společnosti 25. 2. 2020	52963659	Slovensko	Bratislava, Mlynské nivy 48, Ružinov, PSC 821 09	
51 % <b>z-Dama a.s.</b>	47256265	Slovensko	Bratislava, Plynárska 7/C, PSC 821 09	
změna vlastníka společnosti 30. 11. 2020 (původně CEZ ESCO, a.s.)				
100 % <b>CEZ Distribuční systémy a.s.</b>	47474238	Slovensko	Trnava, Františkánska 4, PSC 917 01	
změna vlastníka společnosti z CEZ LDS s.r.o. na CEZ ESCO, a.s., 20. 10. 2020; změna vlastníka společnosti z CEZ ESCO, a.s., na CEZ ESCO Slovensko, a.s., 30. 11. 2020				
100 % <b>AZ KLIMA SK s.r.o.</b>	35796944	Slovensko	Bratislava, Nová Rožňavská 3018/134/A, Nové Mesto, PSC 831 04	
změna vlastníka společnosti z AZ KLIMA a.s. na CEZ ESCO, a.s., 10. 11. 2020; změna vlastníka společnosti z CEZ ESCO, a.s., na CEZ ESCO Slovensko, a.s., 5. 12. 2020				
55 % <b>SPRAYVITKOMFORT, a.s. Převoz</b>	31716523	Slovensko	Převoz, Volgogradská 88, PSC 080 01	
změna vlastníka společnosti 17. 12. 2020 (původně CEZ ESCO, a.s.)				
100 % <b>CEZ SERVIS, s.r.o.</b>	31706053	Slovensko	Převoz, Volgogradská 88, PSC 080 01	
změna vlastníka společnosti 11. 12. 2020 (původně CEZ ESCO, a.s.)				
100 % <b>CEZ Asset Holding, a.s.</b>	07334214	Česká republika	Praha 4, Duhořová 1444/2, Michle, PSC 140 00	
změna vlastníka společnosti 22. 6. 2020 (původně ČEZ, a.s.)				
<b>52,46 % UJV a.s.</b>	46350688	Česká republika	Husinec, Hlavni 130, Rež, PSC 250 68	
100 % <b>ŠKODA PRAHA a.s.</b>	00128201	Česká republika	Praha 4, Duhořová 1444/2, Michle, PSC 140 00	
změna vlastníka společnosti 1. 7. 2020 (původně ČEZ, a.s.)				
100 % <b>Výzkumný a zkušební ústav Plzeň s.r.o.</b>	47718684	Česká republika	Plzeň, Týlova 1581/46, Jižní Předměstí, PSC 301 00	
100 % <b>Centrum výzkumu Rež s.r.o.</b>	26724245	Česká republika	Husinec, Hlavni 130, Rež, PSC 250 68	
100 % <b>ECIP INVESTI, spol. s r.o., v likvidaci</b>	16361679	Česká republika	Praha 8, Na Žerzavě 2247/29, Libeň, PSC 180 00	
zánik společnosti 30. 5. 2020				
100 % <b>Ústav aplikované mechaniky Brno, s.r.o.</b>	60715871	Česká republika	Brno, Ressova 972/3, Veveří, PSC 602 00	
změna vlastníka společnosti 1. 7. 2020 (původně UJV Řež, a.s.)				
100 % <b>CEZ Bohunice a.s.</b>	28861736	Česká republika	Praha 4, Duhořová 2/1444, PSC 140 53	
49 % <b>Jadrová energetická společnost Slovenska, a.s.</b>	45337241	Slovensko	Bratislava, Tomášikova 22, PSC 821 02	
100 % <b>CEZ ICT Services, a.s.</b>	26470411	Česká republika	Praha 4, Duhořová 1531/3, PSC 140 53	
100 % <b>Telec Pro Services, a.s.</b>	26349451	Česká republika	Praha 4, Duhořová 1531/3, Michle, PSC 140 00	
100 % <b>Telco Infrastructure, s.r.o.</b>	08425817	Česká republika	Praha 4, Duhořová 1531/3, Michle, PSC 140 00	
77,82 % <b>TaNET West s.r.o.</b>	26378191	Česká republika	Tachov, Vilemšovská 1602, PSC 347 01	22,18 %
akvizice 40% podílu na společnosti TaNET Borsko s.r.o. společností Telco Pro Services, a.s., 31. 12. 2020	04589513	Česká republika	Tachov, Vilemšovská 1602, PSC 347 01	40 %
77,82 % <b>ISP West a.s.</b>	03310159	Česká republika	Tachov, Vilemšovská 1602, PSC 347 01	22,18 %
akvizice podílu 31. 12. 2020				
100 % <b>KTN Servis s.r.o.</b>	03194043	Česká republika	Tachov, Vilemšovská 1602, PSC 347 01	
akvizice společnosti 31. 12. 2020				
100 % <b>FDNet.CZ, s.r.o.</b>	27310631	Česká republika	Frydlant, Březová 1306, PSC 464 01	
akvizice společnosti 31. 12. 2020				
100 % <b>CEZ Koperativní služby, a.s.</b>	26206803	Česká republika	Ostrava, 28. října 3123/152, Moravská Ostrava, PSC 702 00	
100 % <b>CEZ Obnovitelné zdroje, a.s.</b>	25939824	Česká republika	Hradec Králové, Křížkova 768/2, PSC 500 03	
99 % <b>CEZ Recyklače, s.r.o.</b>	03479919	Česká republika	Praha 4, Duhořová 1444/2, Michle, PSC 140 00	
100 % <b>CEZ OZ uzavřený investiční fond a.s.</b>	24135780	Česká republika	Praha 4, Duhořová 1444/2, PSC 140 53	0,02 %
100 % <b>CEZ Prodej, a.s.</b>	27232433	Česká republika	Praha 4, Duhořová 1/425, PSC 140 53	0,39 %
100 % <b>TECMUR, s.r.o.</b>	26349451	Česká republika	Nauměř, č.p. 63, PSC 345 02	
100 % <b>CEZ Třetí strana, a.s.</b>	27309041	Česká republika	Říčany, Bezručova 2212/30, PSC 251 01	
100 % <b>MARTIA a.s.</b>	25006754	Česká republika	Ústí nad Labem, Mezi 2854/4, Severní Terasa, PSC 400 11	
55,83 % <b>Teplné hospodářství města Ústí nad Labem s.r.o.</b>	49101684	Česká republika	Ústí nad Labem, Malátova 2437/11, Ústí nad Labem-centrum, PSC 400 11	
100 % <b>Teplá Klášterec, s.r.o.</b>	22801600	Česká republika	Klášteř nad Ohří, Jana Amosa Komenského 450, Miletice u Klášterce nad Ohří, PSC 431 51	
100 % <b>Elektrárna Dětmorovice, a.s.</b>	29452279	Česká republika	Dětmorovice, č.p. 1202, PSC 735 71	
100 % <b>Elektrárna Dvůrky II, B. s. r. o.</b>	04608207	Česká republika	Praha 4, Duhořová 1444/2, Michle, PSC 140 00	
100 % <b>Elektrárna Mělník III, a. s.</b>	24263997	Česká republika	Praha 4, Duhořová 1444/2, Michle, PSC 140 00	
100 % <b>Elektrárna Pocerady, a.s.</b>	24288110	Česká republika	Praha 4, Duhořová 1444/2, PSC 140 53	
prodej 100% podílu 31. 12. 2020				
100 % <b>Elektrárna Tamelin II, a. s.</b>	04669134	Česká republika	Praha 4, Duhořová 1444/2, Michle, PSC 140 00	
100 % <b>Energetické centrum s.r.o.</b>	26051818	Česká republika	Jindřichův Hradec, Otín 3, PSC 377 01	
100 % <b>Energo Capital, s.r.o.</b>	47115726	Česká republika	Praha 4, Duhořová 1444/2, Michle, PSC 140 00	
100 % <b>Azeri Teboradiz, a.s.</b>	29132282	Česká republika	Praha 4, Duhořová 1444/2, Michle, PSC 140 00	
100 % <b>Inven Capital, SICAV, a.s.</b>	02059533	Česká republika	Praha 4, Pod křížkem 1773/2, Braník, PSC 147 00	
jedná se o zakladatelské akcie ve smyslu § 158 a násl. zákona č. 240/2013 Sb., o investičních společnostech a investičních fondech, ve znění pozdějších předpisů				
51,05 % <b>LOMY MORINA spol. s r.o.</b>	61465569	Česká republika	Mořina, č.p. 73, PSC 267 17	
100 % <b>SEC, a.s.</b>	60714794	Česká republika	Brno, Staňkova 557/18a, Ponava, PSC 602 00	
100 % <b>Severnícké doly, a.s.</b>	49901962	Česká republika	Chomutov, Boženy Němcové 5359, PSC 430 01	
100 % <b>PRODECO, a.s.</b>	25020790	Česká republika	Blina, Důlní čp. 437, Mostecká Předměstí, PSC 418 01	
100 % <b>Ravitzana, a.s.</b>	25028197	Česká republika	Blina, Důlní čp. 429, PSC 418 01	
100 % <b>SD - Kolejová doprava, a.s.</b>	25438107	Česká republika	Kadaň, Tušimice 7, PSC 432 01	
51 % <b>GEOMET s.r.o.</b>	27752976	Česká republika	Dubí, Ruská 287, Bystřice, PSC 417 01	
akvizice podílu 27. 4. 2020; změna sídla 8. 6. 2020 (původně Brno, Jaseňská 193/10, Veverí, PSC 602 00)				
100 % <b>CEZ Bulgarian Investments B.V.</b>	51661969	Nizozemsko	Amsterdam, Herikerbergweg 157, PSC 1101 CN	
100 % <b>Free Energy Project Oresheta EAD</b>	20126227	Bulharsko	Sofia, Mladost District, 159 Tsarigradsko Shosse Blvd., BenchMark Business Centre, PSC 1784	
100 % <b>Bara Group EOOD</b>	120545968	Bulharsko	Sofia, Mladost District, 159 Tsarigradsko Shosse Blvd., BenchMark Business Centre, PSC 1784	
100 % <b>CEZ ESCO Bulgaria EOD</b>	204516711	Bulharsko	Sofia, Mladost District, 159 Tsarigradsko Shosse Blvd., BenchMark Business Centre, PSC 1784	
87 % <b>CEZ Razpredelenie Bulgaria EOD</b>	130277958	Bulharsko	Sofia, Mladost District, 159 Tsarigradsko Shosse Blvd., BenchMark Business Centre, PSC 1784	
100 % <b>CEZ ICT Bulgaria EAD</b>	203517599	Bulharsko	Sofia, Mladost District, 159 Tsarigradsko Shosse Blvd., BenchMark Business Centre, PSC 1784	
100 % <b>CEZ Trade Bulgaria EAD</b>	113570147	Bulharsko	Sofia, 2 Pozitano Sq., Office 7, floor 7, PSC 1000	
100 % <b>CEZ Bulgaria AD</b>	131434768	Bulharsko	Sofia, Mladost District, 159 Tsarigradsko Shosse Blvd., BenchMark Business Centre, PSC 1784	
87 % <b>CEZ Elektro Bulgaria AD</b>	175133827	Bulharsko	Sofia, Mladost District, 159 Tsarigradsko Shosse Blvd., BenchMark Business Centre, PSC 1784	
100 % <b>CEZ MH B.V.</b>	24426342	Nizozemsko	Amsterdam, Herikerbergweg 157, PSC 1101 CN	
50 % <b>Akcezy Enerji Yatirimleri Sanayi ve Ticaret A.S.</b>	28317	Turecko	Izmit, Kocaeli, Yahyıkaptan Mahallesi, Şevval Sokak, No. 4/4, PSC 41050	
změna sídla 12. 5. 2020 (původně Izmit, Kocaeli, Körfez Mah. Şehit Rafet Karacan Bulvarı Yüce Rifat Sk. No. 10, PSC 41040)				
100 % <b>Sakarya Elektrik Dağıtım A.Ş.</b>	10941-18673	Turecko	Adapazarı, Sakarya, Maltepe Mahallesi, Şehzade Cad. No. 258, TEK Trafo İstasyonu PK. 160, PSC 54100	
100 % <b>Sakarya Elektrik Parandıma Satış A.Ş.</b>	25329451	Turecko	Izmit, Kocaeli, Yahyıkaptan Mahallesi, Şevval Sokak, No. 4/1, PSC 41050	
změna sídla 21. 2. 2020 (původně Izmit, Kocaeli, Karabağ Mahallesi, Hafız Selim Sokak D-100, Kızıyolu Üstü No. 14, PSC 35430)				
<b>37,36 % Akenerji Elektrik Üretim A.Ş.</b>	25 0005	Turecko	Istanbul, Miralay Şefik Bey Sokak, Akhan No. 15, Gumussuyu Beyoğlu, PSC 34437	
100 % <b>AK-EL Kemah Elektrik Üretim A.Ş.</b>	736921	Turecko	Istanbul, Miralay Şefik Bey Sokak, Akhan No. 15, Kat: 1, Oda: 1, Gumussuyu Beyoğlu, PSC 34437	
100 % <b>Akenerji Doğalgaz İhtalat İhracat ve Toplantı Ticaret A.Ş.</b>	745367	Turecko	Istanbul, Miralay Şefik Bey Sokak, Akhan No. 15, Kat: 3, Oda: 3, Gumussuyu Beyoğlu, PSC 34437	
100 % <b>Akenerji Elektrik Enerjisi İhtalat İhracat ve Toplantı Ticaret A.Ş.</b>	512971	Turecko	Istanbul, Miralay Şefik Bey Sokak, Akhan No. 15, Kat: 3-4, Oda: 2, Gumussuyu Beyoğlu, PSC 34437	
99,99 % <b>Distribúcie Energia Otella S.R.L.</b>	14481102	Rumunsko	Orăsoava, Jud. Dolj, 97, Calea Severinului, PSC 200731	
100 % <b>CEZ Otella S.A.</b>	18195091	Rumunsko	Bucuresti, 2B Ion Ionescu de la Brad, Sector 1, PSC 013813	
100 % <b>TMK Hydroenergy Power S.A.</b>	217189093	Rumunsko	Reştița, Jud. Caraș-Severin, 4B Primaverii, PSC 320012	
100 % <b>Tomis Team S.A.</b>	18874690	Rumunsko	Bucuresti, 2B Ion Ionescu de la Brad, Sector 1, PSC 013813	1 akcie
100 % <b>M.W. Team Invest S.R.L.</b>	18926986	Rumunsko	Bucuresti, 2B Ion Ionescu de la Brad, Sector 1, PSC 013813	
99,99 % <b>CEZ Trade Romania S.R.L.</b>	21447690	Rumunsko	Bucuresti, 2B Ion Ionescu de la Brad, Sector 1, PSC 013813	0,01 %
99,99 % <b>Ovidia Development S.A.</b>	18784682	Rumunsko	Bucuresti, 2B Ion Ionescu de la Brad, Sector 1, PSC 013813	0,02 %
změna právní formy společnosti od 1. 10. 2020 (původně S.R.L.)				
100 % <b>CEZ Zanarsas S.A.</b>	21349608	Rumunsko	Orăsoava, Jud. Dolj, 97, Calea Severinului, PSC 200731	1 akcie
100 % <b>CEZ Hungary Ltd.</b>	13520670-4013-113-01	Maďarsko	Budapest, Rétköz u. 5, PSC 1118	
100 % <b>CEZ Srbija d.o.o.</b>	20180650	Srbsko	Beograd, Bulevar Zorana Đinđića 65, PSC 110 70	
100 % <b>CEZ Ukraine LLC</b>	34728482	Ukrajina	Kyiv, Velyka Vasylkivska 5, PSC 01004	
100 % <b>CEZ Deutschland GmbH</b>	HRB 143377	Německo	Hamburg, Am Sandtorkai 74, PSC 20457	
100 % <b>CEZ Produkty Energetyczne Polska sp. z o.o.</b>	0000321793	Polsko	Chorzów, ul. Marii Skłodowskiej-Curie 30, PSC 41-503	
100 % <b>CEZ Towarowy Dom Maklerski sp. z o.o.</b>	0000287855	Polsko	Warszawa, Aleje Jerozolimskie 63, PSC 00-697	
100 % <b>CEZ Holdings B.V.</b>	24031800	Nizozemsko	Amsterdam, Herikerbergweg 157, PSC 1101 CN	
100 % <b>Baltic Green Construction sp. z o.o.</b>	0000588025	Polsko	Warszawa, Aleje Jerozolimskie 63, PSC 00-697	
změna sídla 1. 5. 2020 (původně Warszawa, Aleje Jerozolimskie 61, PSC 00-697)				

Příloha 1 Schéma struktury vztahů v období od 1. 1. 2020 do 31. 12. 2020

Název/podíl	ICO	Stát	Adresa	
Česká republika – Ministerstvo financí	00006947	Česká republika	Praha 1, Letenská 15, PSC 118 10	
100 % CEPRO, a.s.	60193531	Česká republika	Praha 7, Dělnická 213/12, Holešovice, PSC 170 00	
84 % Česká exportní banka, a.s.	63073333	Česká republika	Praha 1, Vodickova 34 č.p. 701, PSC 111 21	
100 % Letišť Praha, a.s.	28244532	Česká republika	Praha 6, K letišti 1019/6, Ruzyně, PSC 161 00	16 %
100 % B. aircraft, a.s.	24253006	Česká republika	Praha 6, Jana Kašpara 1069/1, Ruzyně, PSC 161 00	
100 % Czech Airlines Handling, a.s.	25674285	Česká republika	Praha 6, Aviatická 1017/2, PSC 160 08	
100 % Czech Airlines Technics, a.s.	27145573	Česká republika	Praha 6, Jana Kašpara 1069/1, Ruzyně, PSC 160 08	
100 % Exportní garanční a pojišťovací společnost, a.s.	45279314	Česká republika	Praha 1, Vodickova 34/701, PSC 111 21	
100 % CALLEO REAL, s. r. o. likvidací komplementář je IMOB a.s. v likvidaci; vstup do likvidace 1. 12. 2020	26175291	Česká republika	Praha 8, Thámova 181/20, PSC 186 00	
96,85 % HOLDING KLADNO a.s.*v likvidaci*	45144419	Česká republika	Kladno, Cyrilka Boudy 1444, Kročehlav, PSC 272 01	
100 % IMOB a.s. v likvidaci vstup do likvidace 1. 12. 2020	60197901	Česká republika	Praha 8, Thámova 181/20, Karlín, PSC 186 00	
100 % ŠLOVIM s.r.o.	08207763	Česká republika	Praha 2, Anglická 140/20, Vinohrady, PSC 120 00	
54,35 % Kongresové centrum Praha, a.s.	63062429	Česká republika	Praha 4, 5. května 1640/65, Nusle, PSC 140 00	
100 % MERO ČR, a.s.	60193468	Česká republika	Kralupy nad Vltavou, Větruská 748, PSC 278 01	
100 % MERO Germany GmbH	152122768	Německo	Vohburg an der Donau, MERO - Weg 1, PSC 850 88	
49 % MUFIS a.s.	60196696	Česká republika	Praha 1, Jeruzalémská 964/4, PSC 110 00	
100 % PRISKO a.s.	46355901	Česká republika	Praha 8, Thámova 181/20, Karlín, PSC 186 00	
100 % OKD, a.s.	05979277	Česká republika	Karviná, Stonavská 2179, Doly, PSC 735 06	
100 % OKD, HBZS, a.s.	47676019	Česká republika	Ostrava, Lihovarská 1199/10, Račovice, PSC 716 00	
40,78 % Severočeská mlékárny, a.s. Teplice	43291749	Česká republika	Teplice, Lhoubing 2154, PSC 415 03	
100 % THERMAL-F, a.s.	25401726	Česká republika	Karlovy Vary, L.P. Pavlova 2001/11, PSC 360 01	
100 % Výzkumný a zkušební letecký ústav, a.s.	00010669	Česká republika	Praha, Beranových 130, Letňany, PSC 199 05	
100 % SERENUM, a.s.	01438875	Česká republika	Praha 9, Beranových 130, Letňany, PSC 199 00	
100 % VZLU TECHNOLOGIES, a.s.	29146241	Česká republika	Praha 9, Beranových 130, Letňany, PSC 199 00	
100 % VZLU TEST, a.s.	04521820	Česká republika	Praha 9, Beranových 130, Letňany, PSC 199 00	