



1955 – 2015  
ÚJV ŘEŽ

# VÝROČNÍ ZPRÁVA ÚJV Řež, a. s. za rok 2015





## Obsah

---

<b>Úvodní slovo předsedy představenstva .....</b>	<b>4</b>
<b>Předpokládaný vývoj společnosti .....</b>	<b>6</b>
<b>Aktivity v oblasti ochrany životního prostředí a pracovněprávní vztahy .....</b>	<b>7</b>
<b>Výzkum a vývoj .....</b>	<b>10</b>
<b>Zpráva o podnikatelské činnosti a stavu majetku ÚJV Řež za rok 2015 .....</b>	<b>11</b>
Hospodaření společnosti .....	11
Struktura majetku a kapitálu .....	12
Investiční projekty .....	12
Majetkové účasti .....	13
<b>Účetní závěrka .....</b>	<b>15</b>
<b>Zpráva o vztazích mezi ovládající osobou a osobou ovládanou a mezi ovládanou osobou a osobami ovládanými stejnou ovládající osobou za účetní období roku 2015 .....</b>	<b>43</b>
Příloha 1: Schéma struktury vztahů .....	46
Příloha 2: ke Zprávě o vztazích ÚJV Řež, a. s., za r. 2015 - Smlouvy ÚJV Řež, a. s., s ovládající osobou a jejími DOK .....	50
Příloha 3: ke Zprávě o vztazích ÚJV Řež, a. s., za r. 2015 - Smlouvy ÚJV Řež, a. s., s jejími DOK .....	61
<b>Zpráva nezávislého auditora .....</b>	<b>65</b>
<b>Identifikační a kontaktní údaje .....</b>	<b>67</b>

## Úvodní slovo předsedy představenstva

---

Vážení akcionáři a zákazníci,

čtete výroční zprávu za rok 2015, který byl pro nás výjimečný zejména tím, že jsme si připomněli šedesáté výročí od založení naší společnosti. Za tu dobu prošel Ústav jaderné fyziky, jak se původně naše společnost jmenovala, neuvěřitelnou vědecko-výzkumnou historií. Během prvních dvou let, prakticky na zelené louce, vyrostl v Řeži jaderný reaktor a byla spuštěna první řízená řetězová reakce ve střední Evropě. Tehdejší ústav postupně rostl, rozšiřoval svoji působnost a význam pro průmysl, energetiku a zdravotnictví. Nikdy se ale neodklonil od svého původního zaměření: být špičkovým pracovištěm ve výzkumu a průmyslovém využívání jaderné energie a ionizujícího záření pro mírové účely.

V loňském roce jsme dokázali navázat na historické úspěchy v technické oblasti a také splnit úkoly zadané našimi akcionáři. Nebylo to vůbec jednoduché, ale díky aktivnímu přístupu našich zaměstnanců, kteří odvedli velký kus práce, se to nakonec podařilo. Hospodářské výsledky jsou detailně popsány v dalších částech této výroční zprávy.

To všechno by se nám ale nepodařilo, kdybychom už v roce 2014 nepřijali rázná opatření ke zvýšení efektivity výrobních divizí a zeštíhlení našich správních úseků. Některá opatření byla bolestivá, ale výsledky roku 2015 ukázaly, že byla správná. Dokázali jsme reagovat na vývoj trhu a připravit se na klesající zájem o služby v oblasti energetiky v ČR. Orientace na zahraniční trhy je nadále důležitá, stejně tak i rozšiřování nabídky našich služeb. Na rozdíl od původní státní rozpočtové organizace jsme od roku 1992 soukromou společností, která podniká na volném trhu v konkurenčním prostředí. Jako nestátní organizace jsme svým zaměřením a rozsahem činností unikátní nejen v České republice, ale i v Evropě. Ne náhodou byla Řež v uplynulém roce důležitým místem setkávání odborníků, zástupců mezinárodních institucí, sdružení a podnikatelských skupin nebo zástupců vysokých škol z celého světa.

Co především vytváří dobrou „značku“ jsou spolehlivé dodávky radiofarmak pro zdravotnictví, realizace projektů a servisních služeb pro energetický průmysl v České republice, především Skupinu ČEZ. Pochlubit se můžeme i zahraničními zakázkami pro slovenské, finské, turecké, pákistánské, ukrajinské a další zákazníky. Odvozem vysoce obohaceného uranu z Uzbekistánu a Gruzie jsme znovu významně přispěli ke snížení globální jaderné hrozby.

Abychom splnili úkoly roku 2016, musíme důsledně pokračovat v hledání možností pro zvýšení efektivity a dokázat uplatnit naši největší přednost, kterou je vysoká odbornost a komplexnost služeb. Ta vychází z roky rozvíjeného know-how našich vědců, inženýrů a techniků, kteří ke své práci využívají unikátní experimentální infrastruktury, zařízení a laboratoře.

Chceme-li obstát, musíme být moderní, flexibilní společností, která profesionálně plní potřeby svých zákazníků. Věřím, že i v tomto směru dokážeme navázat na úspěchy roku 2015.



Ing. Karel Křížek, MBA  
Generální ředitel  
a předseda představenstva  
ÚJV Řež, a. s.

Husinec-Řež, 30. 3. 2016

## Předpokládaný vývoj společnosti

---

I nadále zůstává ÚJV Řež, a. s., (dále jen ÚJV Řež) u svého základního zaměření na segment domácího a zahraničního trhu energetiky. Prioritou přitom je oblast jaderné energetiky, tj. cílení na provozované bloky i připravované nové jaderné zdroje.

Vedle toho se společnost zaměří na klasickou energetiku a teplárenství včetně tzv. malé energetiky a obnovitelné zdroje energetiky (OZE).

Část obchodních aktivit ÚJV Řež bude trvale zacílena na segment zdravotnictví v oblasti vývoje a výroby radiofarmak, především pro pozitronovou emisní tomografii (PET) se záměrem zvýšit podíl nových produktů a diverzifikovat distribuční kanály.

V ostatních segmentech bude záměrem ÚJV Řež nabídnout a aplikovat znalosti a zkušenosti získané a rozvíjené zejména v oblasti energetiky.

Základním kamenem a směřovatelem každého dalšího kroku společnosti jsou přijaté vize. Stanoví, čím pro naše partnery chceme být:

- **společností vyhledávanou zákazníky i zaměstnanci,**
- **společností dynamickou a inovativní,**
- **společností pracující se špičkovými moderními technologiemi,**
- **společností prospěšnou vlastníkům.**

Ctíme tradici a pověst naší společnosti a i nadále budeme udržovat ve vážnosti značku ÚJV Řež, a. s. Současně ale reflektujeme veškeré změny, které se kolem nás dějí – společensko-politické, legislativní a především technologické. Zaměřujeme se na trvalé zlepšování technického vybavení společnosti, implementaci inovativních vědeckých a technologických postupů.

Naše poslání jsme definovali jako tři, pro společnost ÚJV Řež zásadní, oblasti činnosti:

- Zabezpečit svými službami v tuzemském i mezinárodním měřítku inženýrskou, projekční, analytickou a vědeckou podporu při provozu a nové výstavbě energetických a jaderných zařízení.
- Poskytovat komplexní a systémové vědecko-výzkumné služby zejména v oblasti využití jaderné energie a zdrojů ionizujícího záření.
- Být odbornou autoritou a propagátorem v oblasti jaderné energetiky a využití ionizujícího záření.

Zaměřujeme se na vysokou konkurenceschopnost našich služeb, a to nejen v oblasti kvality, ale ve spolupráci s dodavateli i v oblasti rychlosti dodávek a konečné ceny našich služeb. Vedení společnosti vyvíjí veškeré úsilí k tomu, aby společnost ÚJV Řež prosperovala a posilovala své postavení na trhu.

## Aktivity v oblasti ochrany životního prostředí a pracovněprávní vztahy

---

Ve společnosti ÚJV Řež je zaveden a rozvíjen **integrováný systém řízení (ISŘ)** v souladu s požadavky obecně závazných předpisů a mezinárodních norem EN ISO 9001 (systém managementu kvality), EN ISO 14001 (systém environmentálního managementu) a OHSAS 18001 (systém managementu bezpečnosti a ochrany zdraví při práci) s respektováním požadavků národních a mezinárodních norem (ČSN, ASTM, DIN, BS apod.). Integrovaný systém je od roku 1998 certifikován nezávislou certifikační společností TÜV NORD Czech, s.r.o.

Systém managementu kvality trvale zlepšujeme, zaměřujeme se na struktury řízení v rámci celé společnosti, zabýváme se optimalizací nastavení liniového, procesního i projektového řízení, ale i zlepšováním systému interních auditů, jež jsou cenným zdrojem zpětné vazby.

V oblasti systému managementu **bezpečnosti a ochrany zdraví** při práci zvyšujeme kulturu bezpečnosti ve společnosti, která se projevuje velice nízkým parametrem četnosti úrazů i standardním dodržováním všech základních bezpečnostních ukazatelů.

Oblast bezpečnosti a ochrany před pracovními riziky (BOPR) je dlouhodobě jedním z hlavních pilířů v rámci naplňování kultury bezpečnosti společnosti. Jsou vytvářeny systémové a metodické podmínky pro činnosti a procesy probíhající v ÚJV Řež včetně kontrolních mechanismů. Celý systém BOPR je založen na identifikaci rizik, jejich hodnocení a řízení. Hlavním cílem je vytvoření bezpečného prostředí a bezpečných podmínek při naplnění legislativních požadavků.

V oblasti managementu **životního prostředí** jsme odpovědným hospodářem. Identifikujeme, hodnotíme rizika a hledáme možnosti pro minimalizaci dopadu výrobních a výzkumných činností na životní prostředí. Tento závazek jsme zakotvili i v integrované politice společnosti. Činnosti, které na základě identifikace a hodnocení mají výrazný dopad na životní prostředí, společnost řídí a monitoruje.

Každoročně si stanovujeme cíle s jasně definovanými kroky, které vedou ke snížení dopadu na životní prostředí identifikovaných činností.

Jednou z oblastí, které je věnována velká pozornost, je spotřeba energií. Na základě závěrů energetického auditu z roku 2011 postupně realizujeme projekty, které vedou ke snížení spotřeby energií.

Dalším významným aspektem je i redukce a třídění produkovaných odpadů. Stále se nám daří navyšovat podíl vytríděných a k recyklaci předaných odpadů, jako jsou plasty, papír a sklo.

Velkou výzvou v **personální oblasti** byla implementace nového personálního informačního systému na počátku roku 2015, který poskytl zaměstnancům a vedoucím pohodlný přístup k řadě informací personálního charakteru a usnadnil personální práci.

V roce 2016 budeme v zavádění dalších funkcionalit personálního systému pokračovat, zaměříme se např. na vyhodnocování výkonových cílů zaměstnanců.

### Vzdělanostní a věková struktura

V závěru roku 2015 pracovalo v ÚJV Řež 665 zaměstnanců. Z hlediska věkové struktury je patrný setrvalý trend omlazování zaměstnanců, při současném udržení vysokého vzdělanostního potenciálu. Průměrný věk v prosinci roku 2015 byl 44,8 let. Ve společnosti ÚJV Řež v roce 2015 pracovalo 64 % vysokoškolsky vzdělaných zaměstnanců, podobně jako v letech předchozích.

Velkou pozornost jsme věnovali **vzdělávání a profesnímu rozvoji zaměstnanců**. V roce 2015 vynaložila společnost ÚJV Řež, a. s. na vzdělávání a profesní rozvoj zaměstnanců celkem 1 743 tis. Kč.

Typ školení	Počet účastníků školení
<b>Normativní</b>	<b>2 528</b>
Bezpečnost a ochrana zdraví při práci a PO	1 191
Radiační ochrana, jaderná bezpečnost a havarijní připravenost	1 274
Zabezpečování jakosti, správná výrobní a laboratorní praxe	63
<b>Nenormativní</b>	<b>416</b>
Jazykové kurzy	92
Měkké dovednosti	62
Specifická odborná školení	262
<b>Celkový součet</b>	<b>2 944</b>

### Rozvojové aktivity financované z prostředků EU

V roce 2015 se podařilo zrealizovat jazykovou výuku odborné technické angličtiny a ruštiny v celkovém rozsahu 44 vyučovacích hodin pro 65 studentů anglického a 22 studentů ruského jazyka.

### Sociální politika (benefity pro zaměstnance)

Nabídka benefitů, která je v naší společnosti nadstandardní, je upravena kolektivní smlouvou.

I v roce 2015 jsme zaměstnancům poskytli prostřednictvím poukázek Flexi Pass příspěvek na regeneraci, vzdělávání, kulturu, sport a zdraví a to v celkové hodnotě



6.000 Kč na zaměstnance. Našim zaměstnancům poskytujeme pět týdnů dovolené, stravenky nebo příspěvek na stravné, uplatňujeme pružnou pracovní dobu. V roce 2015 jsme přispěli na stravné zaměstnancům v průměru částkou téměř 12 300 Kč za rok. Přispíváme na penzijní připojištění nebo životní pojištění zaměstnanců ve výši 12 000 Kč ročně.

ÚJV Řež svým zaměstnancům přispívá rovněž na první tři dny nemoci, poskytuje odměny k výročím, zvýhodněné služby mobilního operátora pro rodinné příslušníky, zaměstnanecké bezúročné půjčky, nadstandardní zdravotní péči, různé zvýhodněné produkty a služby, pořádá akce pro zaměstnance.

V roce 2015 věnovala společnost odborům 387 000 Kč. Tento příspěvek je určen na kulturní a sportovní zájmové činnosti zaměstnanců.

## Výzkum a vývoj

Od svého založení patří ÚJV Řež mezi významné instituce v evropském výzkumném prostoru. V oblasti vědy a výzkumu se zaměřuje převážně na služby pro provozovatele a výrobce energetických zařízení, především jaderných elektráren, ukládání a likvidaci radioaktivního odpadu a radiofarmaka.

V mezinárodních projektech se ÚJV Řež zaměřuje na spolupráci zejména v rámci programů EU Euratom – 7. Rámcový a Horizon 2020, týkající se především problematiky zvyšování bezpečnosti provozu jaderných elektráren včetně řešení těžkých havárií, kvalifikace materiálů, jaderného paliva a v neposlední řadě také nových jaderných technologií GIV. Příkladem takových projektů mohou být Bezpečnost jaderných reaktorů (NURESAFE), týkající se zdokonalování bezpečnostních analýz, In-Vessel strategie pro jaderné elektrárny (IVMR) nebo Visegrádská iniciativa pro spolupráci na projektu reaktoru GIV (VINCO), případně projekt týkající se jaderného paliva (ESSANUF). ÚJV Řež je aktivně zapojena také do činnosti odborných skupin OECD/NEA zaměřených zejména na problematiku zvyšování bezpečnosti provozu jaderných elektráren a do aktivit výzkumu a vývoje technologické platformy SNETP – NUGENIA a ESNII.

ÚJV Řež se významně podílí na výzkumných projektech vypsáných národními institucemi, kde je úspěšná v náročných výběrových řízeních. Pro MPO ČR to byl úspěšně zakončený projekt Výzkum a vývoj technologií a systému nakládání s RAO ve vazbě na nové jaderné zdroje. K nejvýznamnějším úkolům řešeným pro MV ČR patřila: Nová metoda měření odezvy konstrukce ochranné obálky pro zajištění bezpečnosti jaderných elektráren i v případě těžkých havárií. V rámci agentury TAČR se zapojila ÚJV Řež do tří desítek výzkumných projektů, které zahrnují například výzkum a vývoj pokročilé technologie výroby vodíku vysokoteplotní elektrolýzou, metody a technologie zachytu CO<sub>2</sub> ze spalin a návrh technického řešení zachytu pro podmínky v ČR, vliv pracovního média na konstrukční materiály používané v parovodním okruhu energetických bloků, poloprovozního zařízení pro monitoring snižování emisí Hg z velkých a středních energetických zdrojů nebo vizualizátor rozvoje těžké havárie jaderných elektráren pro trénink zvládnutí těžkých havárií.

V oblasti výzkumu a vývoje probíhá úzká spolupráce ÚJV Řež také s dceřinými společnostmi např. s Výzkumným a zkušebním ústavem Plzeň s.r.o., v oblasti výzkumu a testování zařízení v energetice a transportních systémech a s Centrem výzkumu Řež s.r.o., v oblasti výzkumných a vývojových činností v jaderné energetice.

### ÚJV Řež - výdaje na výzkum a vývoj v roce 2015 (v tis. Kč)

	celkem	v tom: přijaté dotace
Výdaje na výzkum a vývoj	169 516	84 188

## Zpráva o podnikatelské činnosti a stavu majetku ÚJV Řež za rok 2015

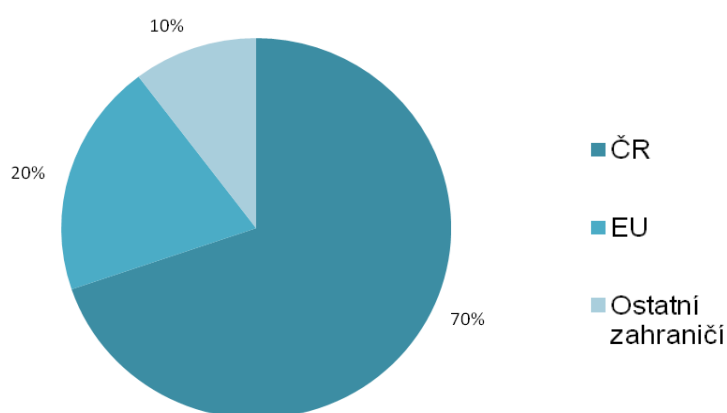
### Hospodaření společnosti

Společnost za rok 2015 splnila finanční plán v ukazateli EBITDA na 100,1%. Velký podíl na splnění má úspěšné zavedení „Projekt reengineering“, jehož cílem bylo zvýšit efektivnost a dosáhnout ukazatel EBITDA pro rok 2015 na úrovni 211,2 mil. Kč.

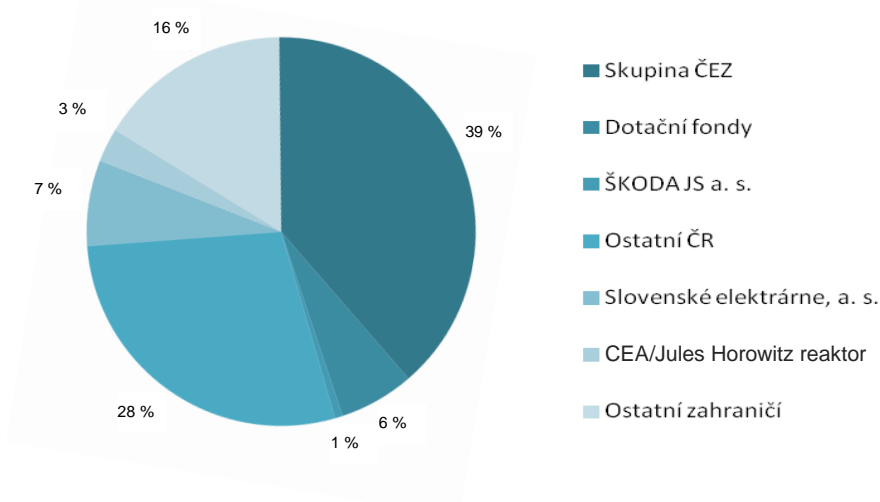
Činnost společnosti je stejně jako v předchozích letech směřována do oblasti podpory projektování, výstavby, provozu a bezpečnosti energetických zařízení zvláště pak jaderných. Významné místo i nadále zaujímají aktivity spojené s materiálovým výzkumem a oblast výroby diagnostických radiofarmak, zejména FDG.

Hlavním trhem zůstává Česká republika (ČR), společnost však pokračuje v rozšiřování spolupráce se stávajícími partnery zejména na Slovensku a novými zahraničními partnery v oblastech východní Evropy a Asie. V roce 2015 bylo v zahraničí realizováno 30% obrátu společnosti.

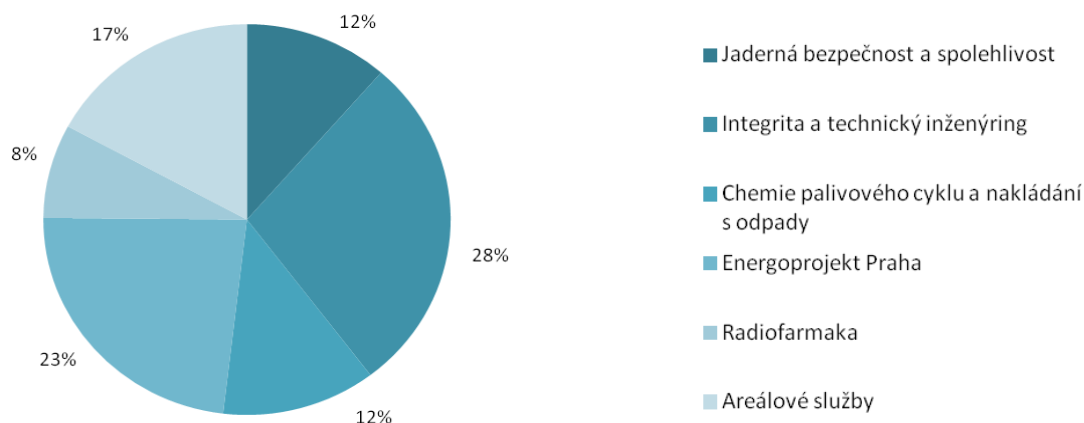
**Graf 1: Rozdělení provozních výnosů do oblastí v roce 2015**



**Graf 2: Rozložení provozních výnosů ÚJV Řež dle odběratelů v roce 2015**



**Graf 3: Podíl jednotlivých útvarů na celkových provozních výnosech v roce 2015**



## Struktura majetku a kapitálu

V roce 2015 se hodnota aktiv ÚJV Řež zvýšila o 53,7 mil. Kč na 2 333,2 mil. Kč, a to i přes skutečnost, že došlo ke snížení dlouhodobého majetku o 81,3 mil. Kč na 1 301,8 mil. Kč. Hlavním důvodem zvýšení aktiv je nárůst oběžného majetku (nárůst o 128,5 mil. Kč na 1 014,2 mil. Kč). Zvýšení zásob (nárůst o 30,5 mil. Kč na 111,6 mil. Kč) je především v oblasti nedokončené výroby. Nárůst pohledávek o 103 mil. Kč na 607,9 mil. Kč souvisí zejména s dlouhodobou pohledávkou z prodeje areálu budov v Plzni dceřiné společnosti.

Ve struktuře pasiv došlo v roce 2015 ke změně vlastního kapitálu, jehož celková výše je 1 370,5 mil. Kč. Vlastní kapitál se zvýšil o dosažený zisk v roce 2015, tj. o 98,8 mil. Kč.

Cizí zdroje poklesly o 32,6 mil. Kč, a to zejména díky snížení rezerv o 27,8 mil. Kč, krátkodobých a dlouhodobých závazků o 33,6 mil. Kč. Toto snížení bylo kompenzováno navýšením bankovních úvěrů o 28,8 mil. Kč.

## Investiční projekty

**K nejvýznamnějším investičním projektům v roce 2015 patřily:** Revitalizace areálové infrastruktury v celkové výši 30,4 mil. Kč, jejímž cílem je obnova výrobních i obslužných provozů, zvyšování jejich provozní funkčnosti a příprava pro nové příležitosti. V roce 2015 se jednalo zejména o rekonstrukci objektu Metalurgie, záchytných jímek v objektu Radiochemie, galvanizovny v objektu Hrubé dílny, komunikací v areálu ÚJV Řež, úpravny vody, ASŘ vodárny, lokální distribuční soustavy elektro a části veřejného osvětlení.

Obnova zastaralého zařízení a pořízení nových přístrojů pro rozšíření výrobní kapacity v celkové výši 20,6 mil. Kč a to zejména v oblasti kvalifikace optických kabelů (reakce na vyšší poptávku na trhu), provozních kontrol na jaderných elektrárnách a mechanických zkoušek zkušebních těles.

Ve srovnání s rokem 2014 došlo k výraznému nárůstu realizace investic (o 84%) zejména v oblasti areálové infrastruktury, kdy došlo k realizaci akcí, které byly dlouhodobě připravované již od roku 2014. Ve výrobní sféře zůstává investiční aktivita v oblasti obnovy a rozšiřování zařízení a přístrojů vzhledem k tržním příležitostem konstantní.

## Majetkové účasti ÚJV Řež, a. s.

Společnost ÚJV Řež, a. s., se kapitálově podílí na podnikání firem, jejichž podnikatelská činnost souvisí s výzkumem a vývojem, projekčními a inženýrskými službami, technickým inženýringem, výrobou speciálních produktů anebo zařízení a expertních činností v oblastech energetiky, průmyslu i zdravotnictví.

### ÚJV Řež, a. s., se kapitálově podílí na podnikání těchto společností:

- Centrum výzkumu Řež s.r.o.
- EGP INVEST, spol. s r.o.
- Ústav aplikované mechaniky Brno, s.r.o.
- Výzkumný a zkušební ústav Plzeň s.r.o.
- Nuclear Safety & Technology Centre s.r.o.
- ENERGOPROJEKT SLOVAKIA a.s.

Dále jsou uvedeny, dle § 74 zákona č. 90/2012 Sb., o obchodních korporacích, 100 % vlastněné dceřiné obchodní korporace (DOK) se kterými vytváří ÚJV Řež, a. s., Skupinu ÚJV, což podle § 79 zákona č. 90/2012 Sb., stvrdily veřejným vyhlášením:

#### Centrum výzkumu Řež s.r.o.

Výzkumná organizace Centrum výzkumu Řež s.r.o. (CV Řež) byla založena 9. října 2002. Jejím hlavním posláním je výzkum, vývoj a inovace v oboru energetiky, zejména jaderné. K tomu disponuje významnou výzkumnou a experimentální infrastrukturou včetně výzkumných reaktorů LVR-15 a LR-0 a technologických smyček.

Podstatné rozšíření výzkumné infrastruktury přinese realizace velkého investičního projektu Udržitelná energetika (SUSEN - SUStainable ENergy) financovaná v rámci Operačního programu Výzkum a vývoj pro inovace Evropského fondu pro regionální rozvoj, která pokračovala i během roku 2015.

Ke konci roku 2015 pracovalo ve společnosti CV Řež celkem 306 fyzických osob, což po přepočtu odpovídalo 291,01 FTE.

#### EGP INVEST, spol. s r.o.

Společnost byla založena v roce 1991 a ve své podnikatelské činnosti navázala na zkušenosti projektového střediska, které vzniklo v Uherském Brodě již v roce 1960.

Hlavním předmětem podnikání společnosti EGP INVEST, spol. s r.o. (EGPI) je zajištění projektových prací a služeb v oboru investiční výstavby, rekonstrukcí, modernizací

a inovací staveb v České republice a v zahraničí. Společnost se specializuje především na oblast jaderné a klasické energetiky. Své služby nabízí i v dalších oblastech jako je teplárenství, petrochemie, průmyslové a vodohospodářské stavby a energetická díla z obnovitelných zdrojů.

Společnost k 31. 12. 2015 zaměstnávala celkem 123 osob.

### **Ústav aplikované mechaniky Brno, s.r.o.**

Zrod společnosti je datován rokem 1959. V roce 1994 byl Ústav aplikované mechaniky Brno, s.r.o. (ÚAM Brno) transformován do formy společnosti s ručením omezeným. Od roku 2004 je dceřinou obchodní korporací dnešní ÚJV Řež, a. s.

Od samého počátku byla činnost ÚAM Brno zaměřena na řešení praktických problémů, přesahujících běžné znalosti a možnosti projektantů a konstruktérů. Tradicí se stala aplikace vědeckých poznatků v oblasti mechaniky tuhých a poddajných těles a prostředí, hodnocení mezních stavů pevnosti a podpora rozvoje progresivních, spolehlivých a únosných ocelových konstrukcí, tlakových nádob, uskladňovacích nádrží, potrubních systémů a dílů konstrukcí.

Ke dni 31. 12. 2015 měla společnost ÚAM Brno celkem 29 zaměstnanců.

### **Výzkumný a zkušební ústav Plzeň s.r.o.**

Základy dnešní společnosti byly položeny již v roce 1907, kdy vznikem výzkumného ústavu ŠKODA byly vybudovány moderní chemické, metalografické a mechanické laboratoře. Na dlouholetou tradici navázala v roce 1993 ŠKODA VÝZKUM s.r.o., působící v rámci ŠKODA a.s. Název Výzkumný a zkušební ústav Plzeň s.r.o. (VZÚ Plzeň) nese od roku 2011.

Společnost se věnuje výzkumu, vývoji a akreditovanému zkušebnictví. Mezi nejdůležitější činnosti patří: výzkum a zkoušky zaměřené na zvyšování provozní spolehlivosti a životnosti energetických zařízení, komplexní řešení problémů spojených s testováním silničních a kolejových vozidel, výpočty v oblasti pevnosti, dynamiky, únavového poškození, aerodynamiky a termomechaniky, výzkum a vývoj žárových nástřiků pro prvovýrobu i renovace včetně jejich průmyslových aplikací a v neposlední řadě také kalibrace měřidel.

Ke dni 31. 12. 2015 měla společnost VZÚ Plzeň celkem 92 zaměstnanců.

# Účetní závěrka k 31. 12. 2015

ÚJV Řež, a. s. k 31. 12. 2015

Statutární formuláře českých finančních výkazů v tis. Kč

**ROZVAHA V PLNÉM ROZSAHU**

		Běžné účetní období			Minulé
		Brutto	Korekce	Netto	úč. období 2014
					Netto
	<b>AKTIVA CELKEM</b>	<b>3 603 884</b>	<b>-1 270 635</b>	<b>2 333 249</b>	<b>2 279 494</b>
<b>A.</b>	<b>POHLEDÁVKY ZA UPSANÝ ZÁKLADNÍ KAPITÁL</b>				
<b>B.</b>	<b>DLOUHODOBÝ MAJETEK</b>	<b>2 504 179</b>	<b>-1 202 367</b>	<b>1 301 812</b>	<b>1 383 145</b>
B. I.	Dlouhodobý nehmotný majetek	154 700	-110 182	44 518	52 853
B. I. 1	Zřizovací výdaje				
2	Nehmotné výsledky výzkumu a vývoje				
3	Software	153 108	-110 081	43 027	41 913
4	Ocenitelná práva	866	-101	765	782
5	Goodwill				
6	Jiný dlouhodobý nehmotný majetek				
7	Nedokončený dlouhodobý nehmotný majetek	462		462	9 564
8	Poskytnuté zálohy na dlouhodobý nehmotný majetek	264		264	594
B. II.	Dlouhodobý hmotný majetek	1 941 478	-1 091 212	850 266	923 795
B. II. 1	Pozemky	4 353		4 353	12 868
2	Slavby	900 806	-422 650	478 156	513 696
3	Samostatné hmotné movité věci a soubory hmotných movitých věcí	1 015 056	-670 153	344 903	358 015
4	Pěstičské celky trvalých porostů				
5	Dospělá zvířata a jejich skupiny				
6	Jiný dlouhodobý hmotný majetek	76	-76	0	
7	Nedokončený dlouhodobý hmotný majetek	24 844	-1 543	23 301	34 091
8	Poskytnuté zálohy na dlouhodobý hmotný majetek				5 816
9	Oceňovací rozdíl k nabytému majetku	-3 657	3 210	-447	-691
B. III.	Dlouhodobý finanční majetek	408 001	-973	407 028	406 497
B. III. 1	Podíly - ovládaná osoba	388 369		388 369	348 119
2	Podíly v účetních jednotkách pod podstatným vlivem	1 053	-973	80	80
3	Ostatní dlouhodobé cenné papíry a podíly	1 311		1 311	1 311
4	Zápůjčky a úvěry - ovládaná nebo ovládající osoba, podstatný vliv	17 268		17 268	56 987
5	Jiný dlouhodobý finanční majetek				
6	Požizovaný dlouhodobý finanční majetek				
7	Poskytnuté zálohy na dlouhodobý finanční majetek				
<b>C.</b>	<b>OBĚŽNÁ AKTIVA</b>	<b>1 082 474</b>	<b>-68 268</b>	<b>1 014 206</b>	<b>885 716</b>
C. I.	Zásoby	126 562	-14 917	111 645	81 164
C. I. 1	Materiál	6 857		6 857	8 711
2	Nedokončená výroba a polotovary	119 705	-14 917	104 788	72 453
3	Výrobky				
4	Mladá a ostatní zvířata a jejich skupiny				
5	Zboží				
6	Poskytnuté zálohy na zásoby				
C. II.	Dlouhodobé pohledávky	125 424	-19 656	105 768	68 737
C. II. 1	Pohledávky z obchodních vztahů	77 592	-19 656	57 936	8 000
2	Pohledávky - ovládaná nebo ovládající osoba				
3	Pohledávky - podstatný vliv				
4	Pohledávky za společníky				
5	Dlouhodobé poskytnuté zálohy	452		452	452
6	Dohadné účty aktivní				
7	Jiné pohledávky	3 055		3 055	3 196
8	Odložená daňová pohledávka	44 325		44 325	57 089

ÚJV Řež, a.s. k 31. 12. 2015

Statutární formuláře českých finančních výkazů v tis. Kč

**ROZVAHA V PLNÉM ROZSAHU**

		Běžné účetní období			Minulé úč. období 2014
		Brutto	Korekce	Netto	Netto
C. III.	Krátkodobé pohledávky	535 825	-33 695	502 130	436 133
C. III. 1	Pohledávky z obchodních vztahů	472 819	-33 695	439 124	389 322
2	Pohledávky - ovládaná nebo ovládající osoba				
3	Pohledávky - podstatný vliv				
4	Pohledávky za společníky				
5	Sociální zabezpečení a zdravotní pojištění				
6	Stát - daňové pohledávky	6 781		6 781	19 540
7	Krátkodobé poskytnuté zálohy	13 122		13 122	2 502
8	Dohadné účty aktivní	25 851		25 851	13 827
9	Jiné pohledávky	17 252		17 252	10 942
C. IV.	Krátkodobý finanční majetek	294 663	0	294 663	299 682
C. IV. 1	Peníze	4 510		4 510	4 352
2	Účty v bankách	290 153		290 153	295 330
3	Krátkodobé cenné papíry a podíly				
4	Požizovaný krátkodobý finanční majetek				
D. I.	Časové rozlišení	17 231	0	17 231	10 633
D. I. 1	Náklady příštích období	17 231		17 231	10 633
2	Komplexní náklady příštích období				
3	Příjmy příštích období				



ÚJV Řež, a.s. k 31. 12. 2015

Statutární formuláře českých finančních výkazů v tis. Kč

**ROZVAHA V PLNÉM ROZSAHU**

		Stav v běžném účetním období	Stav v minulém účetním období 2014
	<b>PASIVA CELKEM</b>	<b>2 333 249</b>	<b>2 279 494</b>
<b>A.</b>	<b>VLASTNÍ KAPITÁL</b>	<b>1 370 465</b>	<b>1 271 667</b>
A. I.	Základní kapitál	524 139	524 139
A. I. 1	Základní kapitál	524 139	524 139
2	Vlastní akcie a vlastní obchodní podíly (-)		
3	Změny základního kapitálu		
A. II.	Kapitálové fondy	85 149	85 149
A. II. 1	Ážio		
2	Ostatní kapitálové fondy	85 149	85 149
3	Oceňovací rozdíly z přecenění majetku a závazků		
4	Oceňovací rozdíly z přecenění při přeměnách obchodních korporací		
5	Rozdíly z přeměn obchodních korporací		
6	Rozdíly z ocenění při přeměnách obchodních korporací		
A. III.	Fondy ze zisku	262 909	250 067
A. III. 1	Rezervní fond	104 828	90 024
2	Statutární a ostatní fondy	158 081	160 043
A. IV.	Výsledek hospodaření minulých let	399 471	350 285
IV. 1	Nerozdělený zisk minulých let	399 471	350 285
2	Neuhrazená ztráta minulých let		
3	Jiný výsledek hospodaření minulých let		
A. V. 1.	Výsledek hospodaření běžného účetního období (+ / -)	98 797	62 027
A. V. 2.	Rozhodnuto o zálohách na výplatu podílu na zisku (-)		
<b>B.</b>	<b>CIZÍ ZDROJE</b>	<b>941 555</b>	<b>974 140</b>
B. I.	Rezervy	511 356	539 157
B. I. 1	Rezervy podle zvláštních právních předpisů	108 284	103 621
2	Rezerva na důchody a podobné závazky		
3	Rezerva na daň z příjmů		
4	Ostatní rezervy	403 072	435 536
B. II.	Dlouhodobé závazky	13 124	16 822
B. II. 1	Závazky z obchodních vztahů		
2	Závazky - ovládaná nebo ovládající osoba	13 124	16 822
3	Závazky - podstatný vliv		
4	Závazky ke společníkům		
5	Dlouhodobé přijaté zálohy		
6	Vydané dluhopisy		
7	Dlouhodobé směnky k úhradě		
8	Dohadné účty pasivní (nevyfakturované dodávky)		
9	Jiné závazky		
10	Odložený daňový závazek		
B. III.	Krátkodobé závazky	342 075	371 961
B. III. 1	Závazky z obchodních vztahů	148 058	180 060
2	Závazky - ovládaná nebo ovládající osoba	3 698	3 698
3	Závazky - podstatný vliv		
4	Závazky ke společníkům		
5	Závazky k zaměstnancům	23 255	25 891
6	Závazky ze sociálního zabezpečení a zdravotního pojištění	12 599	12 586
7	Stát - daňové závazky a dotace	41 188	41 744
8	Krátkodobé přijaté zálohy	142	507
9	Vydané dluhopisy		
10	Dohadné účty pasivní	112 352	106 679
11	Jiné závazky	783	816
B. IV.	Bankovní úvěry a výpomoci	75 000	46 200
B. IV. 1	Bankovní úvěry dlouhodobé	75 000	35 000
2	Krátkodobé bankovní úvěry		11 200
3	Krátkodobé finanční výpomoci		
C. I.	Časové rozlišení	21 229	33 687
C. I. 1	Výdaje příštích období		27
2	Výnosy příštích období	21 229	33 660

ÚJV Řež, a.s. k 31. 12. 2015

Statutární formuláře českých finančních výkazů v tis. Kč

## VÝKAZ ZISKU A ZTRÁTY V PLNÉM ROZSAHU

		Stav v běžném účetním období	Stav v minulém účetním období 2014
I.	Tržby za prodej zboží		
A.	Náklady vynaložené na prodané zboží		
<b>+</b>	<b>Obchodní marže</b>	<b>0</b>	<b>0</b>
II.	Výkony	1 200 045	1 137 024
II. 1	Tržby za prodej vlastních výrobků a služeb	1 173 688	1 075 626
2	Změna stavu zásob vlastní činnosti	25 043	51 989
3	Aktivace	1 314	9 409
B.	Výkonová spotřeba	556 285	482 605
B. 1	Spotřeba materiálu a energie	79 689	85 756
B. 2	Služby	476 596	396 849
<b>+</b>	<b>Přidaná hodnota</b>	<b>643 760</b>	<b>654 419</b>
C.	Osobní náklady	530 628	572 483
C. 1	Mzdové náklady	372 613	416 147
2	Odměny členům orgánů obchodní korporace	20 157	8 879
3	Náklady na sociální zabezpečení a zdravotní pojištění	126 923	133 926
C. 4	Sociální náklady	10 935	13 531
D.	Daně a poplatky	4 429	3 262
E.	Odpisy dlouhodobého nehmotného a hmotného majetku	83 933	86 614
III.	Tržby z prodeje dlouhodobého majetku a materiálu	69 248	15 372
III. 1	Tržby z prodeje dlouhodobého majetku	67 105	13 192
2	Tržby z prodeje materiálu	2 143	2 180
F.	Zůstatková cena prodaného dlouhodobého majetku a materiálu	67 644	6 791
F. 1	Zůstatková cena prodaného dlouhodobého majetku	65 607	4 671
F. 2	Prodaný materiál	2 037	2 120
G.	Změna stavu rezerv a opravných položek v provozní oblasti a komplexních nákladů příštích období	-24 503	59 887
IV.	Ostatní provozní výnosy	87 863	147 943
H.	Ostatní provozní náklady	12 694	23 207
V.	Převod provozních výnosů		
I.	Převod provozních nákladů		
<b>*</b>	<b>Provozní výsledek hospodaření</b>	<b>126 046</b>	<b>65 490</b>
VI.	Tržby z prodeje cenných papírů a podílů		
J.	Prodané cenné papíry a podíly		
VII.	Výnosy z dlouhodobého finančního majetku	3 000	0
VII. 1	Výnosy z podílů v ovládaných osobách a v účetních jednotkách pod podstatným vlivem		
2	Výnosy z ostatních dlouhodobých cenných papírů a podílů	3 000	
3	Výnosy z ostatního dlouhodobého finančního majetku		
VIII.	Výnosy z krátkodobého finančního majetku		
K.	Náklady z finančního majetku		
IX.	Výnosy z přecenění cenných papírů a derivátů		
L.	Náklady z přecenění cenných papírů a derivátů		
M.	Změna stavu rezerv a opravných položek ve finanční oblasti		
X.	Výnosové úroky	719	1 007
N.	Nákladové úroky	966	1 039
XI.	Ostatní finanční výnosy	8 820	5 519
O.	Ostatní finanční náklady	8 959	2 759
XII.	Převod finančních výnosů		
P.	Převod finančních nákladů		
<b>*</b>	<b>Finanční výsledek hospodaření</b>	<b>2 614</b>	<b>2 728</b>

Rozvaha a příloha jsou nedílnou součástí účetní závěrky.

ÚJV Řež, a.s. k 31. 12. 2015

Statutární formuláře českých finančních výkazů v tis. Kč

**VÝKAZ ZISKU A ZTRÁTY V PLNÉM ROZSAHU**

		Stav v běžném účetním období	Stav v minulém účetním období 2014
Q.	Daň z příjmů za běžnou činnost	29 863	6 191
Q. 1	- splatná	17 098	14 369
Q. 2	- odložená	12 765	-8 178
<b>**</b>	<b>Výsledek hospodaření za běžnou činnost</b>	<b>98 797</b>	<b>62 027</b>
XIII.	Mimořádné výnosy		
R.	Mimořádné náklady		
S.	Daň z příjmů z mimořádné činnosti	0	0
S. 1.	- splatná		
S. 2.	- odložená		
<b>*</b>	<b>Mimořádný výsledek hospodaření</b>	<b>0</b>	<b>0</b>
	Převod podílu na výsledku hospodaření společníkům (+/-)		
<b>***</b>	<b>Výsledek hospodaření za účetní období (+/-)</b>	<b>98 797</b>	<b>62 027</b>
<b>****</b>	<b>Výsledek hospodaření před zdaněním</b>	<b>128 660</b>	<b>68 218</b>

ÚJV Rež, a.s. k 31. 12. 2015  
 Statutární formuláře českých finančních výkazů v tis. Kč

Příloha č. 1

**PŘEHLED O PENĚŽNÍCH TOCÍCH**

k 31. prosinci 2015 a 2014

		Stav v běžném období	Stav v minulém období 2014
<b>Peněžní toky z provozní činnosti</b>			
<b>Z.</b>	<b>Výsledek hospodaření za běžnou činnost bez zdanění (+/-)</b>	<b>128 660</b>	<b>68 218</b>
A. 1.	Úpravy o nepeněžní operace	57 681	135 861
A. 1. 1.	Odpisy stálých aktiv a pohledávek	83 933	86 614
A. 1. 2.	Změna stavu opravných položek	3 298	23 616
A. 1. 3.	Změna stavu rezerv	-31 299	34 120
A. 1. 4.	Kurzové rozdíly		
A. 1. 5.	(Zisk) / ztráta z prodeje stálých aktiv	-1 498	-8 521
A. 1. 6.	Úrokové náklady a výnosy	247	32
A. 1. 7.	Ostatní nepeněžní operace (např. přecenění na reálnou hodnotu do HV, přijaté dividendy)	3 000	
<b>A *</b>	<b>Čistý peněžní tok z provozní činnosti před zdaněním, změnami pracovního kapitálu, placenými úroky a mimořádnými položkami</b>	<b>186 341</b>	<b>204 079</b>
A. 2.	Změna stavu nepeněžních složek pracovního kapitálu	-209 929	-156 518
A. 2. 1.	Změna stavu zásob	-23 189	-51 175
A. 2. 2.	Změna stavu obchodních pohledávek	-108 785	51 412
A. 2. 3.	Změna stavu ostatních pohledávek a přechodných účtů aktiv	-31 913	-31 386
A. 2. 4.	Změna stavu obchodních závazků	-35 700	-91 109
A. 2. 5.	Změna stavu ostatních závazků, krátkodobých úvěrů a přechodných účtů pasiv	-10 342	-34 260
<b>A **</b>	<b>Čistý peněžní tok z provozní činnosti před zdaněním, placenými úroky a mimořádnými položkami</b>	<b>-23 588</b>	<b>47 561</b>
A. 3. 1.	Placené úroky	-966	-1 039
A. 4. 1.	Placené daně	-4 340	-23 117
A. 5. 1.	Příjmy a výdaje spojené s mimořádnými položkami		
<b>A ***</b>	<b>Čistý peněžní tok z provozní činnosti</b>	<b>-28 894</b>	<b>23 405</b>
<b>Peněžní toky z investiční činnosti</b>			
			0
B. 1. 1.	Výdaje spojené s pořízením stálých aktiv	-109 469	-71 882
B. 2. 1.	Příjmy z prodeje stálých aktiv	67 105	13 192
B. 3. 1.	Poskytnuté půjčky a úvěry	39 719	6 968
B. 4. 1.	Přijaté úroky	719	1 007
B. 5. 1.	Přijaté dividendy	-3 000	
<b>B ***</b>	<b>Čistý peněžní tok vztahující se k investiční činnosti</b>	<b>-4 926</b>	<b>-50 715</b>
<b>Peněžní toky z finanční činnosti</b>			
C. 1.	Změna stavu dlouhodobých závazků a dlouhodobých, příp. krátkodobých, úvěrů	28 800	-12 980
C. 2. 1.	Dopady změn základního kapitálu na peněžní prostředky		
C. 2. 2.	Vyplacené podíly na zisku		
C. 2. 3.	Dopad ostatních změn vlastního kapitálu na peněžní prostředky	1	
<b>C ***</b>	<b>Čistý peněžní tok vztahující se k finanční činnosti</b>	<b>28 801</b>	<b>-12 980</b>
<b>F.</b>	<b>Čisté zvýšení, resp. snížení peněžních prostředků</b>	<b>-5 019</b>	<b>-40 290</b>
<b>P.</b>	<b>Stav peněžních prostředků a peněžních ekvivalentů na začátku účetního období</b>	<b>299 682</b>	<b>339 972</b>
<b>R.</b>	<b>Stav peněžních prostředků a peněžních ekvivalentů na konci účetního období</b>	<b>294 663</b>	<b>299 682</b>

Sestaveno dne:

 Podpis statutárního orgánu  
 účetní jednotky:

 Osoba odpovědná za  
 účetnictví:

 Osoba odpovědná za účetní  
 závěrku:

29. 4. 2016

  
 Ing. Miroslav Horák, MBA  
 místopředseda představenstva

  
 Ing. František Pírek, MBA  
 člen představenstva

  
 Ivana Kušnířová

## 1. Popis společnosti

ÚJV Řež, a. s. (dále jen „společnost“) je akciová společnost. Vznikla 31. prosince 1992 a sídlí na adrese Hlavní 130, Řež, 250 68 Husinec, Česká republika, identifikační číslo 46356088. Hlavním předmětem její činnosti je činnost, při níž se navrhuje, projektuje, expertně posuzuje, vyrábějí, staví, uvádějí do provozu, provozují, opravují, udržují, rekonstruuje a vyřazují z provozu jaderná zařízení v souladu se zákonem č. 18/1997 Sb.

Osoby podílející se na základním kapitálu:

ČEZ, a. s.; Česká republika .....	52,46%
Slovenské elektrárne, a. s.; Slovenská republika .....	27,77%
ŠKODA JS a. s.; Česká republika .....	17,39%
Obec Husinec; Česká republika .....	2,38%

Mateřskou společností společnosti je ČEZ, a.s.

Společnost je součástí konsolidačního celku mateřské společnosti a přiložená účetní závěrka je připravená jako samostatná. Konsolidovaná účetní závěrka je sestavována mateřskou společností ČEZ, a. s.

Společnost je také mateřskou společností Skupiny ÚJV. V souladu s českými účetními předpisy má společnost výjimku sestavovat konsolidovanou účetní závěrku dle českých předpisů, avšak v obchodním rejstříku bude zveřejněna konsolidovaná účetní závěrka mateřské společnosti.

Společnost nemá uzavřenou ovládací smlouvu ani smlouvu o rozdělení zisku s mateřskou společností.

Členové statutárních orgánů k 31. prosinci 2015:

Představenstvo	
Předseda:	Ing. Karel Křížek, MBA
Místopředseda:	Ing. Miroslav Horák, MBA
Člen:	Ing. František Pírek, MBA
Člen:	Ing. Karel Bíža
Člen:	Ing. Vladimír Stratil, MBA
Dozorčí rada	
Předseda:	Ing. Ladislav Štěpánek
Místopředseda:	Ing. Vladivoj Řezník
Člen	JUDr. Marek Šlégl
Člen	Ing. Pavel Král
Člen	JUDr. Michaela Chaloupková, MBA
Člen	Ing. Dávid Hajmán
Člen	Ing. Petr Zlámal

V roce 2015 došlo k těmto **změnám v orgánech společnosti**:

Dne 25. 6. 2015 odstoupil z funkce místopředsedy představenstva Ing. František Pírek, MBA, přičemž zůstal členem představenstva.

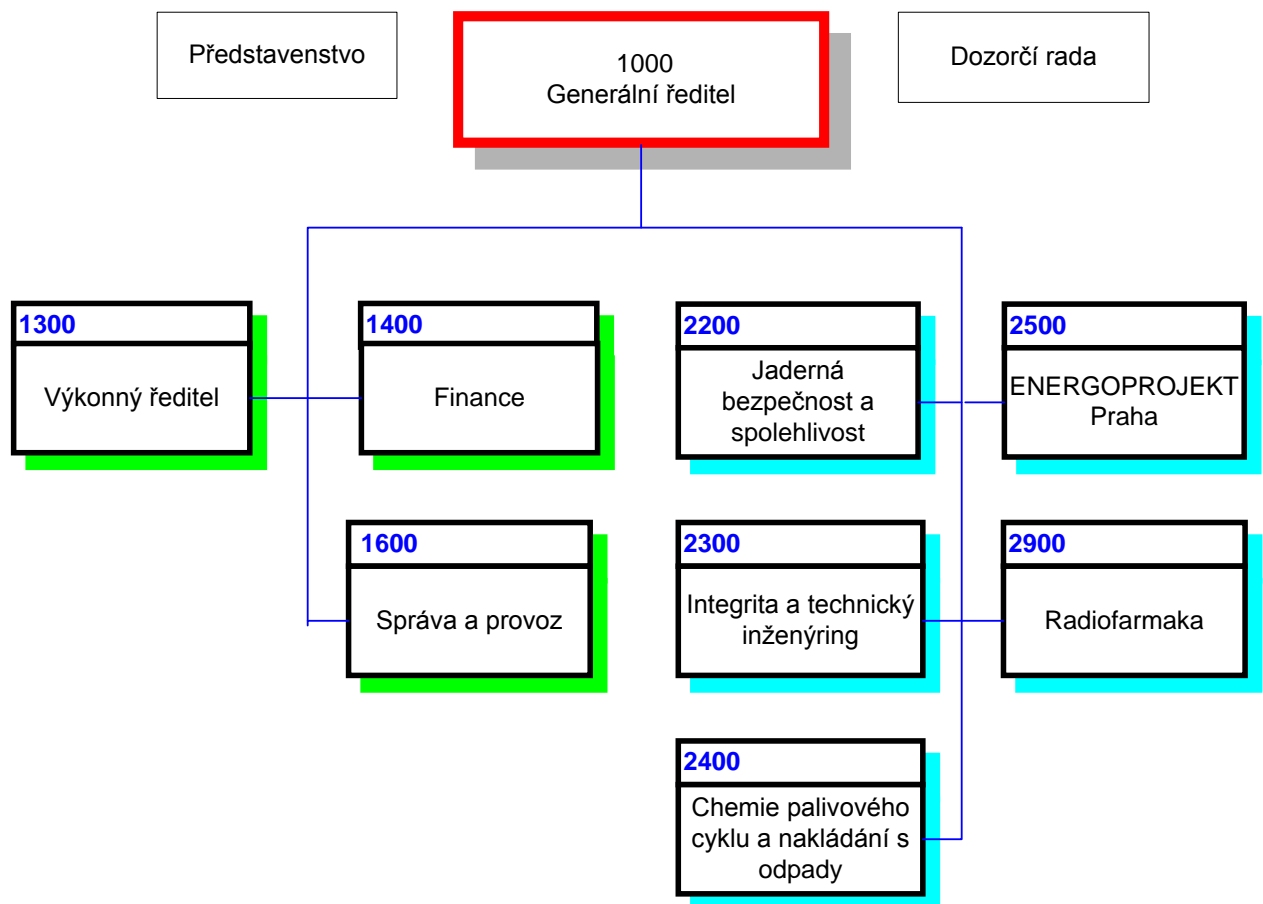
Ing. Peter Bodnár odstoupil z funkce člena dozorčí rady, jeho členství zaniklo dne 20. 2. 2015.

Dne 3. 6. 2015 skončilo uplynutím funkčního období členství JUDr. Oto Kunze, CSc. v dozorčí radě.

Společnost nemá organizační složku v zahraničí.

Dne 8. 7. 2013 společnost založila stálou provozovnu na Slovensku.

**Společnost má následující organizační strukturu:**



## 2. Základní východiska pro vypracování účetní závěrky

Příložená účetní závěrka byla připravena podle zákona o účetnictví a prováděcí vyhlášky k němu ve znění platném pro rok 2014 a 2015.

## 3. Obecné účetní zásady

Způsoby oceňování, které společnost používala při sestavení účetní závěrky za rok 2014 a 2015 jsou následující:

### a. Dlouhodobý nehmotný majetek

Dlouhodobý nehmotný majetek se oceňuje v pořizovacích cenách, které obsahují cenu pořízení a náklady s pořízením související.

Dlouhodobý nehmotný majetek v hodnotě od 20 tis. Kč do 60 tis. Kč v roce 2014 a 2015 je odpisován do nákladů na základě předpokládané doby životnosti příslušného majetku v délce 2 let.

Dlouhodobý nehmotný majetek nad 60 tis. Kč v roce 2014 a 2015 je odpisován do nákladů na základě předpokládané doby životnosti příslušného majetku v délce 5 let, nebo dle smlouvy.

Odpisy

Odpisy jsou vypočteny na základě pořizovací ceny a předpokládané doby životnosti příslušného majetku. Předpokládaná životnost je stanovena takto:

	Počet let (od-do)
Software	2 - 5
Ocenitelná práva	dle smlouvy

### b. Dlouhodobý hmotný majetek

Dlouhodobý hmotný majetek se oceňuje v pořizovacích cenách, které zahrnují cenu pořízení, náklady na dopravu, clo a další náklady s pořízením související.

Dlouhodobý hmotný majetek vyrobený ve společnosti se oceňuje vlastními náklady, které zahrnují přímé materiálové náklady, osobní náklady, služby a provozní režijní náklady (případně část správních nákladů). Úroky a další finanční výdaje související s pořízením se na základě rozhodnutí společnosti účtují do nákladů.

Dlouhodobý hmotný majetek od 20 do 40 tis. Kč v roce 2014 a 2015 se odpisuje po dobu ekonomické životnosti v délce 2 let.

Dlouhodobý hmotný majetek nad 40 tis. Kč v roce 2014 a 2015 se odpisuje po dobu ekonomické životnosti.

Dlouhodobý hmotný majetek získaný bezplatně se oceňuje reprodukční pořizovací cenou a účtuje se ve prospěch účtu ostatních kapitálových fondů. Reprodukční pořizovací cena tohoto majetku byla stanovena na úrovni kupní ceny. V případě darů ze zahraničí je reprodukční pořizovací cena stanovena na úrovni celní hodnoty, jedná se o statistickou hodnotu na jednotné statistické deklaraci pro země mimo EU.

Ocenění dlouhodobého hmotného majetku se snižuje o dotace ze státního rozpočtu.

Náklady na technické zhodnocení dlouhodobého hmotného majetku zvyšují jeho pořizovací cenu. Opravy a údržba se účtují do nákladů.

Oceňovací rozdíl k nabytému majetku představuje rozdíl mezi oceněním podniku nabytého vkladem a souhrnem ocenění jednotlivých složek majetku v účetnictví vkládající sníženým o převzaté závazky.

#### Odpisování

Odpisy jsou vypočteny na základě pořizovací ceny a předpokládané doby životnosti příslušného majetku. Předpokládaná životnost je stanovena takto:

	Počet let (od-do)
Stavby	25 - 50
Stroje, přístroje a zařízení	2 - 12
Dopravní prostředky	6 - 8
Inventář	2 - 17
Oceňovací rozdíl k nabytému majetku	15

#### **c. Finanční majetek**

Krátkodobý finanční majetek tvoří ceniny, peníze v hotovosti a na bankovních účtech a ostatní realizovatelné cenné papíry.

Dlouhodobý finanční majetek tvoří zejména majetkové účasti a realizovatelné cenné papíry a podíly.

Cenné papíry a podíly realizovatelné jsou cenné papíry a podíly, které jsou cenným papírem k obchodování, cenným papírem drženým do splatnosti nebo majetkovou účastí.

Podíly a cenné papíry se oceňují pořizovacími cenami, které zahrnují cenu pořízení a přímé náklady s pořízením související, např. poplatky a provize makléřům a burzám.



Pokud dochází k poklesu účetní hodnoty u dlouhodobého finančního majetku, který se ke konci rozvahového dne nepřeceňuje, rozdíl se považuje za dočasné snížení hodnoty a je zaúčtovaný jako opravná položka.

#### **d. Zásoby**

Nakupované zásoby jsou oceněny pořizovacími cenami s použitím metody váženým aritmetickým průměrem. Pořizovací cena zásob zahrnuje náklady na jejich pořízení včetně nákladů s pořízením souvisejících (náklady na přepravu, clo, provize, atd.).

Nedokončená výroba (rozpracovanost) se oceňuje skutečnými přímými náklady. Přímé náklady zahrnují přímé materiálové náklady, služby, osobní náklady a provozní režijní náklady. Provozní režijní náklady zahrnují skutečné režijní náklady a jsou rozvrhovány na základě výpočtu ze skutečných nákladů předcházejícího roku.

#### **e. Pohledávky**

Pohledávky se oceňují jmenovitou hodnotou. Ocenění pochybných pohledávek se snižuje pomocí opravných položek na vrub nákladů na jejich realizační hodnotu. Společnost stanoví opravné položky k pochybným pohledávkám na základě vlastní analýzy platební schopnosti svých zákazníků:

- 20% z hodnoty pohledávek po splatnosti 90 - 180 dnů;
- 50% z hodnoty pohledávek po splatnosti 180 - 365 dnů;
- 100% z hodnoty pohledávek po splatnosti více než 365 dnů.

#### **f. Vlastní kapitál**

Základní kapitál společnosti se vykazuje ve výši zapsané v obchodním rejstříku městského soudu. Ostatní kapitálové fondy jsou tvořeny peněžními či nepeněžními vklady nad hodnotu základního kapitálu, dary do dlouhodobého majetku, apod.

Akciová společnost vytvořila rezervní fond v roce, kdy poprvé dosáhla zisku, ve výši 20 % čistého zisku, ne však více než 10 % základního kapitálu. V dalších letech vytváří rezervní fond ve výši 5 % z čistého zisku až do výše 20 % základního kapitálu. Takto vytvořené zdroje se mohou použít jen k úhradě ztráty.

Podle stanov společnost vytváří dále fond výzkumu a vývoje. Fond výzkumu a vývoje je tvořen na základě rozhodnutí valné hromady ze zisku společnosti. Z fondu se financují interní výzkumné projekty schválené představenstvem společnosti po předchozím souhlasu dozorčí rady.

#### **g. Cizí zdroje**

Společnost vytváří zákonné rezervy ve smyslu zákona o rezervách a rezervy na ztráty a rizika v případech, kdy lze s vysokou mírou pravděpodobnosti stanovit titul, výši a termín plnění při dodržení věcné a časové souvislosti.

Dlouhodobé i krátkodobé závazky se vykazují ve jmenovitých hodnotách.

Dlouhodobé i krátkodobé úvěry se vykazují ve jmenovité hodnotě. Za krátkodobý úvěr se považuje i část dlouhodobých úvěrů, která je splatná do jednoho roku od rozvahového dne.

#### **h. Leasing**

Společnost nemá žádný najatý dlouhodobý hmotný majetek formou finančního pronájmu (leasingu). Společnost má pronajaté osobní automobily formou operativního leasingu. Společnost účtuje o najatém majetku tak, že zahrnuje leasingové splátky do nákladů. Splátky nájemného hrazené předem se časově rozlišují.

#### **i. Devizové operace**

Majetek a závazky pořízené v cizí měně se oceňují v českých korunách pevným kurzem stanoveným k poslednímu dni předcházejícího čtvrtletí. K rozvahovému dni byly položky peněžité povahy oceněny kurzem platným k 31. 12. 2015 vyhlášeným Českou národní bankou.

Realizované i nerealizované kurzové zisky a ztráty se účtují do výnosů nebo nákladů běžného roku.

#### **j. Použití odhadů**

Sestavení účetní závěrky vyžaduje, aby vedení společnosti používalo odhady a předpoklady, jež mají vliv na vykazované hodnoty majetku a závazků k datu účetní závěrky a na vykazovanou výši výnosů a nákladů za sledované období. Vedení společnosti stanovilo tyto odhady a předpoklady na základě všech jemu dostupných relevantních informací. Nicméně, jak vyplývá z podstaty odhadu, skutečné hodnoty v budoucnu se mohou od těchto odhadů odlišovat.

#### **k. Účtování výnosů a nákladů**

Výnosy a náklady se účtují časově rozlišené, tj. do období, s nímž věcně i časově souvisejí.

O zisku vyplývajícím z dlouhodobých obchodních smluv se účtuje až v okamžiku dokončení a vyfakturování zakázky (způsobem stanoveným v uzavřené smlouvě, např. fázová fakturace).

#### **l. Daň z příjmů**

Náklad na daň z příjmů se počítá za pomoci platné daňové sazby z účetního zisku zvýšeného nebo sníženého o trvale nebo dočasně daňově neuznatelné náklady a nezdaňované výnosy (např. tvorba a zúčtování ostatních rezerv a opravných položek, náklady na reprezentaci, rozdíl mezi účetními a daňovými odpisy atd.).

Odložená daňová povinnost odráží daňový dopad přechodných rozdílů mezi zůstatkovými hodnotami aktiv a pasiv z hlediska účetnictví a stanovení základu daně z příjmu s přihlédnutím k období realizace.

#### **m. Dotace**

Společnost je příjemcem dotací na investice a na provozní účely. Poskytovatelem dotačních prostředků je Evropská unie, dále pak ministerstva a další instituce státu, zejména Ministerstvo průmyslu a obchodu a Technologická agentura ČR. O přijatých dotacích se účtuje do období, s nímž věcně a časově souvisejí, a to na účtech ostatních výnosů.

#### **n. Následné události**

Dopad událostí, které nastaly mezi rozvahovým dnem a dnem sestavení účetní závěrky, je zachycen v účetních výkazech v případě, že tyto události poskytly doplňující informace o skutečnostech, které existovaly k rozvahovému dni.

V případě, že mezi rozvahovým dnem a dnem sestavení účetní závěrky došlo k významným událostem zohledňujícím skutečnosti, které nastaly po rozvahovém dni, jsou důsledky těchto událostí popsány v příloze účetní závěrky, ale nejsou zaúčtovány v účetních výkazech.

## 4. Dlouhodobý majetek

### a. Dlouhodobý nehmotný majetek (v tis. Kč)

#### Požizovací cena

	Počáteční zůstatek	Přírůstky	Vklad do dceřiné společnosti	Vyřazení	Převody	Konečný zůstatek
Software	140 863	-	-	-2 469	14 714	153 108
Ocenitelná práva	866	-	-	-	-	866
Nedokončený dlouhodobý nehmotný majetek	9 564	5 612	-	-	-14 714	462
Poskytnuté zálohy na dlouhodobý nehmotný majetek	594	1 404	-	-1734	-	264
<b>Celkem 2015</b>	<b>151 887</b>	<b>7 016</b>	<b>-</b>	<b>-4 203</b>	<b>-</b>	<b>154 700</b>
<b>Celkem 2014</b>	<b>141 980</b>	<b>14 154</b>	<b>-329</b>	<b>-3 918</b>	<b>-</b>	<b>151 887</b>

#### Oprávky

	Počáteční zůstatek	Odpisy	Vklad do dceřiné společnosti	Vyřazení	Konečný zůstatek	Účetní hodnota
Software	-98 950	-13 600	-	2 469	-110 081	43 027
Ocenitelná práva	-84	-17	-	-	-101	765
Nedokončený dlouhodobý nehmotný majetek	-	-	-	-	-	462
Poskytnuté zálohy na dlouhodobý nehmotný majetek	-	-	-	-	-	264
<b>Celkem 2015</b>	<b>-99 034</b>	<b>-13 617</b>	<b>-</b>	<b>2 469</b>	<b>-110 182</b>	<b>44 518</b>
<b>Celkem 2014</b>	<b>-90 399</b>	<b>-12 042</b>	<b>255</b>	<b>3 152</b>	<b>-99 034</b>	<b>52 853</b>

Ocenitelná práva, patenty a licence jsou odpisovány po dobu životnosti, jak je stanoveno v příslušné smlouvě.

Souhrnná výše drobného nehmotného majetku neuvedeného v rozvaze činila k 31. 12. 2014 a 31. 12. 2015 v pořizovacích cenách 9 022 tis. Kč a 8 836 tis. Kč.

**b. Dlouhodobý hmotný majetek (v tis. Kč)**
**Pořizovací cena**

	Počáteční zůstatek	Přírůstky	Vklad do dceřiné společnosti	Vyřazení	Převody	Konečný zůstatek
Pozemky	12 868	-	-	-8 515	-	4 353
Stavby	921 680	-	-	-60 040	39 166	900 806
Stroje, přístroje a zařízení	906 307	-	-	-16 766	32 630	922 171
Dopravní prostředky	32 538	-	-	-5 032	170	27 676
Inventář	5 783	-	-	-21	117	5 879
Ostatní drobný hmotný majetek	56 066	-	-	-3 653	6 917	59 330
Jiný dlouhodobý hmotný majetek	76	-	-	-	-	76
Nedokončený dlouhodobý hmotný majetek	34 091	69 753	-	-	-79 000	24 844
Poskytnuté zálohy k dlouhodobému hmotnému majetku	5 816	4 758	-	-	-10 574	-
Oceňovací rozdíl k nabytému majetku	-3 657	-	-	-	-	-3 657
<b>Celkem 2015</b>	<b>1 971 568</b>	<b>74 511</b>	<b>-</b>	<b>-94 027</b>	<b>-10 574</b>	<b>1 941 478</b>
<b>Celkem 2014</b>	<b>2 051 323</b>	<b>17 213</b>	<b>-61 558</b>	<b>-35 410</b>	<b>-</b>	<b>1 971 568</b>

**Oprávký**

	Počáteční zůstatek	Odpisy	Prodeje	Vklad do dceřiné společnosti	Vyřazení	Konečný zůstatek	Opravné položky	Účetní hodnota
Pozemky	-	-	-8 515	-	8 515	-	-	4 354
Stavby	-407 984	-18 081	-56 625	-	60 040	-422 650	-	478 156
Stroje, přístroje a zařízení	-567 618	-48 479	-422	-	16 766	-599 753	-1 543	320 875
Dopravní prostředky	-21 712	-950	-	-	5 032	-17 630	-	10 046
Inventář	-2 260	-318	-	-	21	-2 557	-	3 322
Ostatní drobný hmotný majetek	-51 089	-2 732	-45	-	3 653	-50 213	-	9 117
Jiný dlouhodobý hmotný majetek	-76	-	-	-	-	-76	-	-
Nedokončený dlouhodobý hmotný majetek	-	-	-	-	-	-	-	24 844
Poskytnuté zálohy k dlouhodobému hmotnému majetku	-	-	-	-	-	-	-	-
Oceňovací rozdíl k nabytému majetku	2 966	244	-	-	-	3 210	-	-447
<b>Celkem 2015</b>	<b>-1 047 773</b>	<b>-70 316</b>	<b>-65 607</b>	<b>-</b>	<b>94 027</b>	<b>-1 089 669</b>	<b>-1 543</b>	<b>850 266</b>
<b>Celkem 2014</b>	<b>-1 045 357</b>	<b>-74 572</b>	<b>-4 671</b>	<b>41 490</b>	<b>35 337</b>	<b>-1 047 773</b>	<b>-</b>	<b>923 795</b>

K 31. 12. 2014 a 31. 12. 2015 souhrnná výše drobného hmotného majetku neuvedeného v rozvaze činila v pořizovacích cenách 44 713 tis. Kč a 50 390 tis. Kč.

Oceňovací rozdíl k nabytému majetku ve výši 3 657 tis. Kč vznikl vkladem společnosti Energoprojekt Praha, s.r.o., do společnosti v roce 2002. Do nákladů, resp. výnosů byl v roce 2014 a 2015 zaúčtován odpis oceňovacího rozdílu k nabytému majetku ve výši 244 tis. Kč a 244 tis. Kč.

Společnost vytvořila zákonnou rezervu na opravy dlouhodobého hmotného majetku. Tato rezerva vychází z ročního odhadu nákladů na opravy dlouhodobého hmotného majetku a z doby, která uplyne do nadcházející opravy tohoto majetku (viz bod 11).

V roce 2014 a 2015 společnost získala v rámci dotačních titulů dlouhodobý hmotný majetek ve výši 57 238 tis. Kč a 0 tis. Kč.

Majetek (budovy a pozemky) v pořizovací ceně 74 tis. Kč a zůstatkové hodnotě 74 tis. Kč k 31. 12. 2014 i k 31. 12. 2015 zastaven na krytí úvěru u Raiffeisenbank a.s. (viz bod 14).

Majetek (budovy a pozemky) v pořizovací ceně 272 158 tis. Kč a zůstatkové hodnotě 132 830 tis. Kč a v pořizovací ceně 277 726 tis. Kč a zůstatkové hodnotě 133 150 tis. Kč byl k 31. 12. 2014 a k 31. 12. 2015 zastaven na krytí úvěru u Komerční banky, a.s. (viz bod 14).

Majetek (budovy, pozemky a pohledávky) v pořizovací ceně 35 926 tis. Kč a zůstatkové hodnotě 22 243 tis. Kč a v pořizovací ceně 38 251 tis. Kč a zůstatkové hodnotě 23 930 tis. Kč byl k 31. 12. 2014 a k 31. 12. 2015 zastaven na krytí úvěru u České spořitelny, a. s. (viz bod 14).

Společnost má v katastru nemovitostí zapsána následující věcná břemena:

Katastrální území Husinec u Řeže:

1. Vedení, údržba a opravy vedení sítí a potrubí kapalného dusíku, parcely 241/35, 241/12 a 241/5
2. Právo zřídit a provozovat plynárenská zařízení včetně jeho příslušenství, právo vstupovat a vjíždět v souvislosti se zřízením, úpravami, opravami a provozováním v určeném rozsahu pro RWE GasNet, s.r.o. Klíšská 940/96, 401 17 Ústí nad Labem, parcely 345/49 a 345/50
3. Věcné břemeno chůze a jízdy do prostor budovy a všemi dopravními prostředky, parcely st. 683, 345/49, 345/50 a 345/39
4. Věcné břemeno chůze a jízdy do prostor budovy, parcely st. 623, 283/7, st. 898, 283/42 a st. 857

**c. Dlouhodobý finanční majetek (v tis. Kč)**

Přehled o pohybu dlouhodobého finančního majetku:

	Zůstatek k 1. 1. 2014	Přírůstky	Úbytky	Zůstatek k 31. 12. 2014	Přírůstky	Úbytky	Zůstatek k 31. 12. 2015
Podíly v ovládaných nebo ovládajících společnostech	284 335	63 784	-	348 119	40 250	-	388 369
Podíly ve společnostech pod podstatným vlivem	1 053	-	-	1 053	-	-	1 053
Ostatní dlouhodobé cenné papíry a podíly	1 311	-	-	1 311	-	-	1 311
Půjčky a úvěry ovládaným nebo ovládajícím společnostem a společnostem pod podstatným vlivem	63 955	35 300	-42 268	56 987	10 000	-49 719	17 268
Požizovaný dlouhodobý finanční majetek	2 288	42 071	-44359	-	40 250	-40 250	-
Opravné položky	-973	-	-	-973	-	-	-973
<b>Celkem</b>	<b>351 969</b>	<b>141 155</b>	<b>-86 627</b>	<b>406 497</b>	<b>90 500</b>	<b>-89 969</b>	<b>407 028</b>

Finanční majetek je oceněn pořizovací cenou.

Opravná položka ve výši 973 tis. Kč byla vytvořena k cenným papírům společnosti ENERGOPROJEKT Slovakia a.s., uvedené v řádku podíly v účetních jednotkách pod podstatným vlivem.

## Ovládané a řízené společnosti a společnosti pod podstatným vlivem (k 31. 12. 2015 v tis. Kč):

Název společnosti	Ústav aplikované mechaniky Brno, s.r.o.	Centrum výzkumu Řež s.r.o.	Výzkumný a zkušební ústav Plzeň s.r.o.	EGP INVEST, spol. s r.o.
Sídlo společnosti	Resslova 972/3 602 00 Brno	Husinec – Řež čp. 130, 250 68	Tylova 1581/46 301 00 Plzeň	Ant. Dvořáka 1707 688 01 Uherský Brod
Podíl v %	100	100	100	100
Aktiva celkem	81 089	1 151 424	146 839	150 096
Vlastní kapitál	55 510	377 326	79 254	91 367
Základní kapitál a kapit. fondy	6 568	422 984	35 771	313
Fondy ze zisku	23 989	484	39 671	5 142
Nerozdělený zisk / ztráta minulých let	18 906	-49 711	3 790	69 214
Zisk/ztráta běžného roku	6 048	3 569	22	16 698
Cena pořízení akcií/podílu	6 175	165 362	40 000	72 798
Nominální hodnota akcie/podílu	6 175	165 362	40 000	72 798
Vnitřní hodnota akcií/podílu	55 510	333 757	79 254	91 367
Dividendy	-	-	-	-

Název společnosti	Nuclear Safety & Technology Centre s.r.o.	ENERGOPROJEKT Slovakia a.s.
Sídlo společnosti	Husinec – Řež čp. 130 250 68	Cintorínska 5 Nitra, 949 01 SR
Podíl v %	40	34
Aktiva celkem	891	22 919
Vlastní kapitál	372	15 514
Základní kapitál a kapit. fondy	200	897
Fondy ze zisku	8	180
Nerozdělený zisk minulých let	158	11 085
Zisk/ztráta běžného roku	5	3 353
Cena pořízení akcií/podílu	80	973
Nominální hodnota akcie/podílu	80	-
Vnitřní hodnota akcií/podílu	149	5275
Dividendy	-	-



Ovládané a řízené společnosti a společnosti pod podstatným vlivem (k 31. 12. 2014 v tis. Kč):

Název společnosti	Ústav aplikované mechaniky Brno, s.r.o.	Centrum výzkumu Řež s.r.o.	Výzkumný a zkušební ústav Plzeň s.r.o.	EGP INVEST, spol. s r.o.
Sídlo společnosti	Resslova 972/3 602 00 Brno	Husinec – Řež čp. 130 250 68	Tylova 1581/46 316 00 Plzeň	Ant. Dvořáka 1707, 688 01 Uherský Brod
Podíl v %	100	100	100	100
Aktiva celkem	71 632	1 103 003	88 624	147 777
Vlastní kapitál	49 889	333 757	79 232	78 298
Základní kapitál a kapit. fondy	6 568	382 984	35 771	313
Fondy ze zisku	24 098	454	35 575	5 404
Nerozdělený zisk / ztráta minulých let	14 851	-50 280	3 790	56 806
Zisk/ztráta běžného roku	4 371	599	4 096	15 774
Cena pořízení akcií/podílu	6 175	165 362	40 000	72 798
Nominální hodnota akcie/podílu	6 175	165 362	40 000	72 798
Vnitřní hodnota akcií/podílu	49 889	333 757	79 232	78 298
Dividendy	-	-	-	-

Název společnosti	Nuclear Safety & Technology Centre s.r.o.	ENERGOPROJEKT Slovakia a.s.
Sídlo společnosti	Husinec – Řež čp. 130 250 68	Cintorínska 5 Nitra, 949 01 SR
Podíl v %	40	34
Aktiva celkem	1 374	20 084
Vlastní kapitál	366	12 785
Základní kapitál a kapit. fondy	200	920
Fondy ze zisku	8	184
Nerozdělený zisk minulých let	148	10 875
Zisk/ztráta běžného roku	11	806
Cena pořízení akcií/podílu	80	973
Nominální hodnota akcie/podílu	80	-
Vnitřní hodnota akcií/podílu	142	4 351
Dividendy	-	350

Finanční informace o těchto společnostech v roce 2014 a 2015 byly získány z auditorem neověřené účetní závěrky jednotlivých společností.

## 5. Zásoby

Ocenění nedokončené výroby se snižuje na prodejní cenu prostřednictvím účtu opravných položek, který se v příložené rozvaze vykazuje ve sloupci korekce. Opravná položka byla stanovena vedením společnosti na základě zhodnocení ziskovosti nedokončených projektů (viz bod 7).

## 6. Pohledávky

Na nesplacené pohledávky, které jsou považovány za pochybné, byly v roce 2014 a 2015 vytvořeny opravné položky na základě analýzy jednotlivých pohledávek a také stárí jejich zůstatků (viz bod 7).

K 31. 12. 2014 a 31. 12. 2015 pohledávky po lhůtě splatnosti více než 365 dní činily 24 172 tis. Kč a 23 346 tis. Kč.

Společnost z důvodu nedobytnosti, zamítnutí konkurzu a vyrovnání či neuspokojení pohledávek v konkurzním řízení odepsala do nákladů v roce 2014 a 2015 pohledávky ve výši 411 tis. Kč a 0 tis. Kč.

Pohledávky společnosti kryté podle zástavního práva činily k 31. 12. 2015 celkem (v tis. Kč):

Pohledávky	Částka	Popis záruky
Krátkodobé	362 907	Zástava k úvěrové smlouvě

Dlouhodobé pohledávky z obchodních vztahů činily k 31. 12. 2014 a 31. 12. 2015: 8 000 tis. Kč, resp. 77 592 tis. Kč.

Pohledávky za spřízněnými osobami (viz bod 20).

## 7. Opravné položky

Opravné položky vyjadřují přechodné snížení hodnoty aktiv (viz body 4, 5 a 6).

Změny na účtech opravných položek (v tis. Kč):

Opravné položky k:	Zůstatek k 1. 1. 2014	Tvorba opravné položky	Zúčtování opravné položky	Zůstatek k 31. 12. 2014	Tvorba opravné položky	Zúčtování opravné položky	Zůstatek k 31. 12. 2015
Dlouhodobému hmotnému majetku	7 731	-	-7 731	-	1 543	-	1 543
Dlouhodobému finančnímu majetku	973	-	-	973	-	-	973
Nedokončené výroby	4 592	22 003	-4 386	22 209	4 547	-11 839	14 917
Pohledávkám – zákonné	583	-	-414	169	92	-	261
Pohledávkám - účetní	29 991	17 781	-3 637	44 135	11 231	-2 276	53 090

Zákonné opravné položky se tvoří v souladu se zákonem o rezervách a jsou daňově uznatelné.

## 8. Krátkodobý finanční majetek

K 31. 12. 2014 a 2015 měla společnost ÚJV Řež následující zůstatky účtů s omezeným disponováním:

44 064 tis. Kč v r. 2014 a 49 391 tis. Kč v r. 2015 v České spořitelně, a. s., 8 653 tis. Kč v r. 2014 a 22 568 tis. Kč v r. 2015 v Komerční bance, a. s. Vázané účty v České spořitelně, a.s., se vztahují k zákonné tvorbě rezervy na vyřazení jaderných zařízení. Vázaný účet v Komerční bance, a.s., se vztahuje k tvorbě rezervy na opravy hmotného majetku.

Společnost má otevřené celkem čtyři kontokorentní účty, který jí umožňují čerpat úvěry do celkové výše 105 000 tis. Kč. K 31. 12. 2015 společnost úvěry nečerpala.

## 9. Ostatní aktiva

Náklady příštích období zahrnují především časové rozlišení pojištění majetku a servisních smluv, případně členských poplatků a jsou účtovány do nákladů období, do kterého věcně a časově přísluší.

## 10. Vlastní kapitál

Přehled o změnách vlastního kapitálu (v tis. Kč):

	Zůstatek k 1. 1. 2014	Zvýšení	Snížení	Zůstatek k 31. 12. 2014	Zvýšení	Snížení	Zůstatek k 31. 12. 2015
Počet akcií	524 139	-	-	524 139	-	-	524 139
Základní kapitál	524 139	-	-	524 139	-	-	524 139
Ostatní kapitálové fondy	85 149	-	-	85 149	-	-	85 149
Zákonný rezervní fond	86 036	3 988	-	90 024	14 803	-	104 828
Ostatní fondy	185 495	-	- 25 452	160 043	-	-1 962	158 081
Nerozdělený zisk minulých let	264 832	85 453	-	350 285	49 186	-	399 471
Nerozdělená ztráta minulých let	-	-	-	-	-	-	-
Hospodářský výsledek běžného účetního období	63 988	62 027	- 63 988	62 027	98 797	-62 027	98 797

Základní kapitál společnosti se skládá z akcií na jméno v zaknihované podobě plně upsaných a splacených, s nominální hodnotou 1 000 Kč. Ostatní kapitálové fondy se skládají z peněžních a nepeněžních darů.

Statutární a ostatní fondy ze zisku jsou určeny k pokrytí nákladů při řešení úkolů výzkumu a vývoje.

Na základě rozhodnutí valných hromad společnosti konaných dne 26. 6. 2014 a 25. 6. 2015 bylo schváleno výše uvedené rozdělení zisku za rok 2013 a 2014.

Valná hromada společnosti rozhodla nevyplácet dividendy ze zisku roku 2013 a 2014.

Na základě interních pravidel řízení výzkumných projektů byla v roce 2015 čerpána z fondu výzkumu a vývoje částka 1 962 tis. Kč.

## 11. Rezervy

Změny na účtech rezerv (v tis. Kč):

Rezervy	Zůstatek k 1. 1. 2014	Tvorba rezerv	Zúčtování rezerv	Zůstatek k 31. 12. 2014	Tvorba rezerv	Zúčtování rezerv	Zůstatek k 31. 12. 2015
Zákonné – vyřazení jaderného zařízení	116 965	4 483	-40 391	81 057	4 459	-	85 516
Zákonné – opravy hmotného majetku	23 762	13 914	-15 112	22 564	5 264	-5 060	22 768
Rezerva na likvidaci ekologických škod	352 874	-	-13 088	339 786	9 000	-9 575	339 211
Ostatní	48 680	62 787	-15 717	95 750	24 502	-56 391	63 861

Zákonná rezerva byla vytvořena dle atomového zákona za účelem vyřazení jaderného zařízení a na opravy hmotného majetku na základě zákona o rezervách.

Ostatní rezervy jsou vytvořeny za účelem krytí budoucích nákladů souvisejících s rizikovými pohledávkami, jako rezerva na skladování paliva, na odměny a rezerva na rizika (radioaktivní odpad) na základě rozhodnutí představenstva společnosti.

Na základě Smlouvy o převodu části podniku došlo v roce 2014 k převodu rezerv na vyřazování jaderných zařízení reaktoru LVR-15 a reaktoru LR-0 ve výši 39 395 tis. Kč do dceřiné společnosti Centrum výzkumu Řež s.r.o. za úplatu. K 31. 12. 2015 nebyla část závazku ve výši 16 822 tis. Kč uhrazena. Dlouhodobý závazek je vykázán v řádku Závazky ovládaná nebo ovládající osoba ve výši 13 124 tis. Kč a krátkodobá část v řádku Závazky ovládaná nebo ovládající osoba ve výši 3 698 tis. Kč.

## 12. Dlouhodobé závazky

Dlouhodobé závazky k 31. 12. 2014 a 31. 12. 2015 se skládají ze zádržného ze závazků z obchodního styku. Dlouhodobé závazky vůči spřízněným osobám (viz bod 20).

## 13. Krátkodobé závazky

K 31. 12. 2014 a 31. 12. 2015 měla společnost krátkodobé závazky po lhůtě splatnosti více než 90 dní v částce 179 tis. Kč a 7 tis. Kč.

Společnost eviduje k 31. 12. 2015 12 599 tis. Kč splatných závazků pojistného na sociální a zdravotní zabezpečení.

Dohadné účty pasivní zahrnují především dohady na odměny a pojištění k těmto odměnám, pojištění a nevyfakturované dodávky.

Závazky vůči spřízněným osobám (viz bod 20).

## 14. Bankovní úvěry a finanční výpomoci

Banka	Termíny/ Podmínky	Úroková sazba	Celkový limit	2014	2015
				Částka v tis. Kč	Částka v tis. Kč
Raiffeisenbank a.s.	30. 6. 2015	3M PRIBOR +1,6%	-	6 000	-
Komerční banka a.s.	25. 3. 2015	1M PRIBOR +1,42%	-	5 200	-
Komerční banka a.s.	30. 6. 2024	1M PRIBOR +0,95%	250 mil. Kč	35 000	75 000
<b>Celkem</b>			250 mil. Kč	46 200	75 000
Splátka v následujícím roce			-	11 200	-

Náklady na úroky vztahující se k bankovním úvěrům a finančním výpomocím za rok 2014 a 2015 činily 1 039 tis. Kč a 966 tis. Kč. Žádná část těchto nákladů nebyla zahrnuta do pořizovací ceny majetku.

Smlouvy o úvěru obsahují zástavu majetku společnosti (viz bod 4) a zástavu pohledávek (viz bod 7).

## 15. Ostatní pasiva

Výdaje příštích období zahrnují především bankovní poplatky, úroky a předplatné a jsou účtovány do nákladů období, do kterého věcně a časově přísluší.

Výnosy příštích období zahrnují fakturaci služeb a jsou účtovány do výnosů období, do kterého věcně a časově přísluší.

## 16. Daň z příjmů

Na základě předběžné kalkulace společnost vyčíslila daň následovně (v tis. Kč):	2014	2015
Zisk (Ztráta) před zdaněním	68 218	128 660
Odčitatelná položka na výzkum a vývoj	-14 868	-1 579
Nezdanitelné výnosy	-28 265	-17 050
Rozdíly mezi účetními a daňovými odpisy	-23 730	-19 538
Tvorba opravných položek	24 030	3 206
Tvorba/rozpuštění rezerv	33 983	-32 464
Tvorba/rozpuštění daňově neuznatelné dohadné položky	-14 023	-5 487
Odpis zmařené investice	7 731	-
Ostatní sociální náklady	6 021	-1 865
Ostatní daňově neuznatelné náklady	7 093	30 015
<b>Zdanitelný příjem</b>	<b>66 190</b>	<b>83 898</b>
<b>Sazba daně z příjmu</b>	<b>19 %</b>	<b>19%</b>
Daň	12 576	15 940
Slevy na dani	-196	-63
Úprava daně minulých let	1 989	1 220
<b>Splatná daň</b>	<b>14 369</b>	<b>17 098</b>

Společnost vyčíslila odloženou daň následovně (v tis. Kč):

Položky odložené daně	2014		2015	
	Odložená daňová pohledávka	Odložený daňový závazek	Odložená daňová pohledávka	Odložený daňový závazek
Rozdíl mezi účetní a daňovou zůstatkovou cenou dlouhodobého majetku	-	56 238	-	61 914
Ostatní přechodné rozdíly:	-	-	-	-
OP k pohledávkám	8 386	-	10 087	-
OP k zásobám	4 220	-	2 834	-
OP k dlouhodobému majetku	-	-	294	-
Rezervy	82 647	-	76 584	-
Dohadné položky	18 074	-	16 440	-
Daňová ztráta z minulých let	-	-	-	-
<b>Celkem</b>	<b>113 327</b>	<b>56 238</b>	<b>106 239</b>	<b>61 914</b>
<b>Netto</b>	<b>57 089</b>	<b>-</b>	<b>44 325</b>	<b>-</b>

## 17. Majetek a závazky nevykázané v rozvaze

Společnost měla k 31. 12. 2014 a 31. 12. 2015 majetek a závazky, které nejsou vykázány v rozvaze. Jedná se o majetek vedený v podrozvahové evidenci (viz bod 4) a operativní leasing automobilů.

Společnost má pronajaté automobily od firmy ARVAL CZ, s.r.o. formou operativního leasingu.

Najatý majetek společností k 31. 12. 2014 a 31. 12. 2015 (v tis. Kč):

Popis	Termíny/Podmínky	Výše nájemného v roce 2014	Výše nájemného v roce 2015	Požizovací cena u majitele
Osobní automobily	79 vozidel	10 841	9 192	30 353

Záruky ve prospěch věřitele:

Závazek	Zůstatek v roce 2015	Smluvní strana
Bankovní záruka od Komerční banky, a.s	13 620 000 Kč	MF ČR
Bankovní záruka od Komerční banky, a.s	82 165 USD	Mughal Energy Limited (Pákistán)
Bankovní záruka od Komerční banky, a.s	300 000 USD	Jordan Atomic Energy Commision (Jordánsko)
Bankovní záruka od Komerční banky, a.s.	979 502 TRY	Turkish Atomic Energy Authority (Turecko)
Bankovní záruka od Komerční banky, a.s.	10 500 EUR	OP ZAES NAEK Energoatom (Ukrajina)

## 18. Výnosy

Rozpis výnosů společnosti z běžné činnosti (v tis. Kč):

	2014		2015	
	Domácí	Zahraniční	Domácí	Zahraniční
Integrita a technický inženýring	323 290	46 904	266 225	93 144
Energoprojekt Praha	123 394	121 002	153 728	196 058
Jaderná bezpečnost a spolehlivost	127 792	5 427	95 889	6 422
Radiofarmaka	98 166	4 285	96 813	3 636
Sdílené služby/Areálové služby	88 881	2 674	76 544	1 857
Chemie palivového cyklu a nakládání s odpady	50 821	34 089	95 591	45 732
Ostatní služby	20 199	28 702	24 208	17 841
<b>Výnosy celkem</b>	<b>832 543</b>	<b>243 083</b>	<b>808 998</b>	<b>364 690</b>

Ve výnosech dále společnost eviduje dotace na provozní účely přijaté ze státního rozpočtu a EU ve výši 119 695 tis. Kč v roce 2014 a ve výši 87 136 tis. Kč v roce 2015 na řádku Ostatní provozní výnosy.

## 19. Osobní náklady

Rozpis osobních nákladů (v tis. Kč):

	2014		2015	
	Celkový počet zaměstnanců	Z toho členové řídicích orgánů	Celkový počet zaměstnanců	Z toho členové řídicích orgánů
Průměrný přepočtený počet zaměstnanců	676	14	628	12
Mzdy	416 147	11 560	372 613	-
Odměny členům statutárních orgánů	8 879	8 879	20 157	20 157
Sociální zabezpečení a zdravotní pojištění	133 926	3 893	126 923	4 036
Sociální náklady	13 531	78	10 935	90
<b>Osobní náklady celkem</b>	<b>572 483</b>	<b>24 410</b>	<b>530 628</b>	<b>24 283</b>

Mezi členy řídicích orgánů jsou zahrnuti členové představenstva a dozorčí rady.

## 20. Informace o spřízněných osobách

V roce 2014 a 2015 neobdrželi členové statutárních a dozorčích orgánů a řídicí pracovníci žádné půjčky, přiznané záruky, zálohy a jiné výhody a nevlastní žádné akcie společnosti.

Jediné výhody pro členy statutárních orgánů spočívají v možnosti používání automobilů.

Společnost poskytuje služby spřízněným osobám v rámci běžné obchodní činnosti podniku.

**Prodeje spřízněným osobám v roce 2014 a 2015 (v tis. Kč):**

Spřízněná osoba	2014	2015
ČEZ, a.s.	476 078	388 386
Slovenské elektrárne, a.s.	78 295	96 807
Centrum výzkumu Řež s.r.o.	81 730	113 372
ČEZ Energoservis	41 172	22 840
Výzkumný a zkušební ústav Plzeň, s.r.o.	4 950	68 289
Ostatní	13 504	14 468

Prodej Výzkumnému a zkušebnímu ústavu Plzeň, s.r.o., zahrnuje jednorázový odprodej budovy společnosti ve výši 66 300 tis. Kč, dlouhodobá pohledávka v tabulce níže je spojena také s touto transakcí.

**Pohledávky za spřízněnými osobami k 31. 12. 2015 (v tis. Kč):**

Spřízněná osoba	2014		2015	
	krátkodobé	dlouhodobé	krátkodobé	dlouhodobé
ČEZ, a.s.	214 161	-	183 861	-
Slovenské elektrárne, a.s.	24 625	-	44 379	-
Centrum výzkumu Řež s.r.o.	21 959	-	262	-
ČEZ Energoservis	24 952	-	5 748	-
Výzkumný a zkušební ústav Plzeň, s.r.o.	-	-	544	56 938
Ostatní	1 985	-	8 919	-

Společnost nakupuje výrobky a využívá služeb spřízněných osob v rámci běžné obchodní činnosti podniku.

**Nákupy od spřízněných osob v roce 2014 a 2015:**

Spřízněná osoba	2014	2015
Centrum výzkumu Řež s.r.o.	69 714	56 339
ENERGOPROJEKT Slovakia a.s.	21 670	12 399
ČEZ Prodej, s.r.o.	7 404	19 196
EGP Invest, spol. s r.o.	-	9 510
ČEZ Distribuce, a.s.	8 460	7 777
Ostatní	9 384	13 377

**Závazky vůči spřízněným osobám k 31. 12. 2015 (v tis. Kč):**

Spřízněná osoba	2014		2015	
	krátkodobé	dlouhodobé	krátkodobé	dlouhodobé
Centrum výzkumu Řež s.r.o.	65 459	-	6 354	-
Výzkumný a zkušební ústav Plzeň s.r.o.	3 008	-	54	-
ENERGOPROJEKT Slovakia a.s.	5 480	-	5 189	-
ČEZ Prodej, s.r.o.	3 747	-	2 032	-
Ostatní	2 655	-	4 070	-



Půjčky a úvěry ovládaným nebo ovládajícím společností a společností pod podstatným vlivem k 31. 12. 2015 (v tis. Kč):

Společnost	Termíny/Podmínky	2014	2015
Centrum výzkumu Řež s.r.o.	31. 12. 2016	17 268	17 268
Centrum výzkumu Řež s.r.o.	31. 12. 2015	1 000 tis. €	-
Ústav aplikované mechaniky Brno, s.r.o.	29. 1. 2015	11 994	-

Ostatní dlouhodobé cenné papíry a podíly k 31. 12. 2015 (v tis. Kč):

	2014		2015	
	Počet akcií/ Nominální hodnota	Tržní hodnota	Počet akcií/ Nominální hodnota	Tržní hodnota
Vodárny Kladno - Mělník	1 657	1 306	1 657	1 306
Chemoprojekt	3	3	3	3
Plynoprojekt	3	2	3	2
Vítkovice	3	-	3	-

## 21. Výdaje na výzkum a vývoj

Při realizaci projektů výzkumu a vývoje byl uplatněn odečet nákladů dle § 34 odst. 4 zák. č. 586/1992 Sb., o daních z příjmů v roce 2014 a 2015 14 868 tis. Kč, resp. 1 579 tis. Kč v r. 2015.


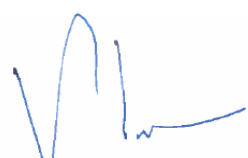

## 22. Významné položky zisků a ztrát

Ostatní provozní výnosy tvoří především dotace a náhrady od pojišťovny.  
Ostatní provozní náklady tvoří zejména pojištění majetku.  
Ostatní finanční výnosy tvoří kurzové zisky a přijaté úroky.  
Ostatní finanční náklady tvoří kurzové ztráty, bankovní poplatky a závazkové provize.

## 23. Přehled o peněžních tocích (viz příloha)

Přehled o peněžních tocích byl zpracován nepřímou metodou.

## 24. Přehled o změnách vlastního kapitálu (viz bod 10)

Sestaveno dne:	Podpis statutárního orgánu účetní jednotky:	Osoba odpovědná za účetnictví:	Osoba odpovědná za účetní závěrku:
29. 4. 2016	 Ing. Miroslav Horák, MBA místopředseda představenstva	 Ing. František Pírek, MBA člen představenstva	 Ivana Kušnírová

## Zpráva o vztazích mezi ovládající osobou a osobou ovládanou a mezi ovládanou osobou a osobami ovládanými stejnou ovládající osobou za účetní období roku 2015

### 1. Struktura vztahů

#### Ovládaná osoba a zpracovatel zprávy o vztazích

ÚJV Řež, a. s.

Hlavní 130, Řež, 250 68 Husinec

IČ: 46356088

Společnost je zapsána v obchodním rejstříku, vedeném Městským soudem v Praze, oddíl B, vložka 1833

#### Ovládající osoba

ČEZ, a. s.

Duhová 2/1444

140 53 Praha 4

IČ: 45274649

Společnost je zapsána v obchodním rejstříku, vedeném Městským soudem v Praze, oddíl B, vložka 1581.

ČEZ, a. s., v rozhodném účetním období vlastní akcie odpovídající 52,46 % podílu na hlasovacích právech společnosti ÚJV Řež, a. s.

#### Podnikatelské seskupení Skupina ÚJV ke dni 31. 12. 2015

Mateřská obchodní korporace	Adresa	IČ	
ÚJV Řež, a. s. (ÚJV Řež)	Hlavní 130, Řež, 250 68 Husinec	46356088	
Dceřiné obchodní korporace	Adresa	IČ	Majetkový podíl (v %)
Centrum výzkumu Řež s.r.o. (CVŘ)	250 68 Husinec - Řež 130	26722445	ÚJV Řež: 100
Nuclear Safety & Technology Centre s.r.o. (NSTC)	250 68 Husinec - Řež 130	27091490	ÚJV Řež: 40
Ústav aplikované mechaniky Brno, s.r.o. (ÚAM)	Resslova 972/3, Veveří, 602 00 Brno	60715871	ÚJV Řež: 100
ENERGOPROJEKT SLOVAKIA a.s.	Cintorínská 5, SK, 949 01 Nitra	31381570	ÚJV Řež: 34
Výzkumný a zkušební ústav Plzeň s.r.o. (VZÚ Plzeň)	Tylova 1581/46, 301 00 Plzeň	47718684	ÚJV Řež: 100
EGP INVEST, spol. s r.o. (EGPI)	Antonína Dvořáka 1707, 688 01 Uherský Brod	16361679	ÚJV Řež: 100
Vnukovské obchodní korporace	Adresa	IČ	
TSO – NR, a. s.	Resslova 972/3, Veveří, 602 00 Brno	01944983	CVŘ: 60, VZÚ: 20, ÚAM: 20
NUSAFE s.r.o. v likvidaci od 14. 11. 2014 zánik 17. 6. 2015	Resslova 972/3, Veveří, 602 00 Brno	29319374	CVŘ: 60, VZÚ: 20, ÚAM: 20

### **Další osoby ovládané stejnou ovládající osobou**

V příloze č. 1 této zprávy je uvedeno schéma struktury podnikatelského seskupení ovládající osoby.

## **2. Úloha ovládané osoby v rámci seskupení**

Úlohou společnosti ÚJV Řež, a. s., je zejména poskytování služeb v odvětví jaderné energetiky, přičemž významná část těchto služeb je poskytována ovládající osobě.

## **3. Způsob a prostředky ovládnání**

Společnost ČEZ, a. s., ovládá společnost ÚJV Řež, a. s., prostřednictvím většinového podílu na hlasovacích právech na valné hromadě.

## **4. Přehled jednání učiněných na popud nebo v zájmu ovládající osoby nebo jí ovládaných osob**

Během rozhodného období neučinila společnost ÚJV Řež, a. s., na popud nebo v zájmu ovládající osoby nebo jí ovládaných osob žádná jednání, týkající se majetku přesahujícího 10 % vlastního kapitálu ÚJV Řež, a. s. zjištěného podle poslední účetní závěrky.

## **5. Přehled vzájemných smluv**

Přehled vzájemných smluv mezi společnostmi ÚJV Řež, a. s., a společnostmi ČEZ, a. s., a ostatními ovládanými osobami tvoří přílohy č. 2 a č. 3 této zprávy. Jedná se nejen o smlouvy uzavřené v příslušném účetním období, ale i o další smlouvy uzavřené v minulosti, avšak platné v příslušném účetním období resp. po určitou část příslušného účetního období.

Poskytování plnění a protiplnění probíhalo na základě uzavřených smluv, a to dle podmínek obvyklých v obchodním styku a v souladu s podmínkami smluv.

Plněním poskytnutým ovládanou osobou ovládající osobě bylo poskytnutí služeb za dohodnutou cenu. Protiplněním za ovládanou osobou poskytnuté služby byla finanční úhrada na základě ceny dohodnuté ve smlouvě.

Stejný princip platil i u smluv s dceřinými společnostmi ČEZ, a. s., a s dceřinými společnostmi ÚJV Řež, a. s.

Smlouvy mezi ovládající osobou a osobou ovládanou a mezi ovládanou osobou a osobami ovládanými stejnou ovládající osobou uvedené v přílohách č. 2 a 3 jsou k dispozici v registračním systému ÚJV Řež, a. s., k případnému dohledání a k nahlédnutí oprávněným osobám.

## **6. Posouzení toho, zda vznikla ovládané osobě újma**

Na základě smluv uzavřených v rozhodném období mezi společnostmi ÚJV Řež, a. s., a společností ČEZ, a. s., a ostatními ovládanými osobami, společnosti ÚJV Řež, a. s., nevznikla žádná újma.

## **7. Rozhodné období**

Tato zpráva o vztazích je zpracována za účetní období od 1. 1. 2015 do 31. 12. 2015.

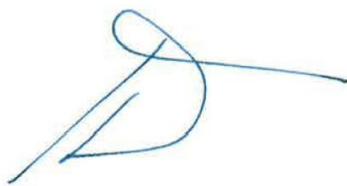
## **8. Zhodnocení výhod a nevýhod vyplývajících ze vztahů mezi ovládající osobou a osobou ovládanou a mezi ovládanou osobou a osobami ovládanými stejnou ovládající osobou**

Společnost má s ovládající osobou, ČEZ, a. s., a osobami ovládanými stejnou ovládající osobou standardní obchodní vztahy a neplynou jí z těchto vztahů výhody ani nevýhody. Pro ovládanou osobu z těchto vztahů neplynou žádná rizika, ani jí nevznikla žádná újma.

## **9. Prohlášení statutárního orgánu společnosti**

Zpracování Zprávy o vztazích dle § 82 zákona č. 90/2012 Sb., zákon o obchodních korporacích, bylo v zákonem stanovené lhůtě zajištěno statutárním orgánem společnosti ÚJV Řež, a. s.

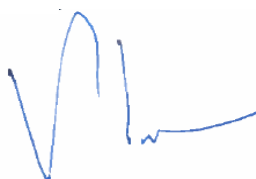
V Husinci - Řeži dne 15. 3. 2016



Ing. Karel Křížek, MBA  
předseda představenstva

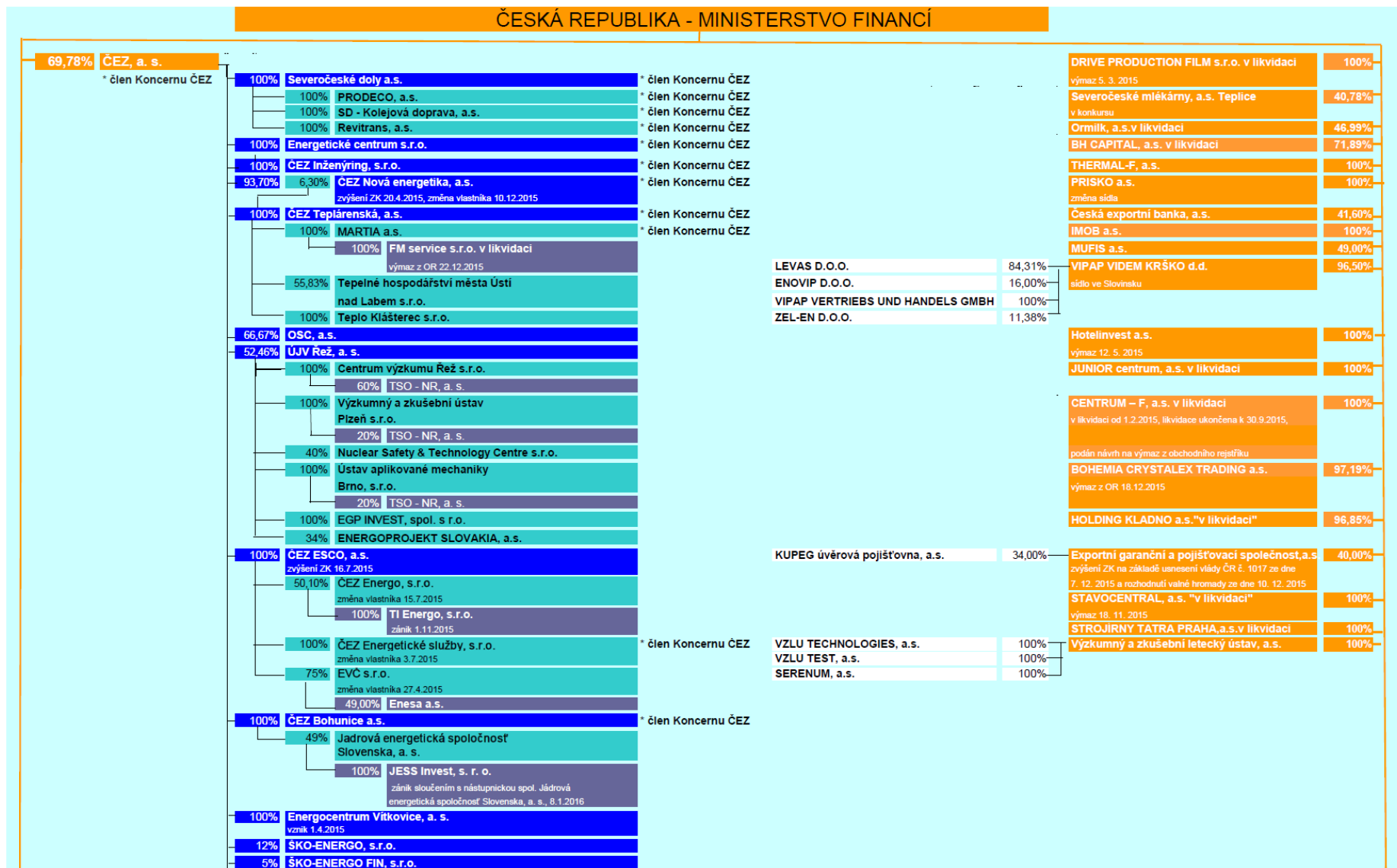


Ing. Miroslav Horák, MBA  
místopředseda představenstva



Ing. František Pírek, MBA  
člen představenstva

## Příloha 1: Schéma struktury vztahů



100%	ČEZ Obnovitelné zdroje, s.r.o.	* člen Koncernu ČEZ
99%	ČEZ Recyklače, s.r.o.	
99,60%	0,38% 0,02% ČEZ OZ uzavřený investiční fond a.s.	
100%	ČEZ Korporátní služby, s.r.o.	* člen Koncernu ČEZ
100%	Energotrans, a.s.	* člen Koncernu ČEZ
95%	Areál Třeboradice, a.s.	* člen Koncernu ČEZ
100%	ČEZ Prodej, s.r.o.	* člen Koncernu ČEZ
100%	Elektrárna Počerady, a.s.	* člen Koncernu ČEZ
100%	Elektrárna Tisová, a.s. zvýšení ZK 1.10.2015	* člen Koncernu ČEZ
100%	Elektrárna Mělník III, a. s.	* člen Koncernu ČEZ
100%	Elektrárna Dětmárovice, a.s.	* člen Koncernu ČEZ
100%	Elektrárna Temelín II, a. s. vznik 23. 12. 2015	
100%	Elektrárna Dukovany II, a. s. vznik 23. 12. 2015	
100%	ŠKODA PRAHA a.s.	
100%	100% EGI, a.s. v likvidaci	
100%	ŠKODA PRAHA Invest s.r.o.	
100%	CEZ Bosna i Hercegovina d.o.o. společnost zanikla 5.2.2015	
100%	CEZ Bulgaria EAD změna sídla	
100%	CEZ Trade Bulgaria EAD změna sídla	
67%	CEZ Elektro Bulgaria AD změna sídla	
100%	TEC Varna EAD	
100%	CEZ Poland Distribution B.V.	
99%	Baltic Green Construction sp. z o.o. vznik 28.7.2015	
1%	100% Baltic Green I sp. z o.o. změna vlastníka	
	100% Baltic Green II sp. z o.o. změna vlastníka	
	100% Baltic Green III sp. z o.o. změna vlastníka	
	100% Baltic Green VI sp. z o.o. změna vlastníka	
	100% Baltic Green V sp. z o.o. změna vlastníka	
	100% Baltic Green VIII sp. z o.o. změna vlastníka	
	99,60% A.E. Wind sp. z o.o. změna vlastníka, navýšení ZK	
	0,39%	
100%	Eco-Wind Construction S.A. změna vlastníka	
	100% Baltic Green VII sp. z o.o.	
	100% Elektrownie Wiatrowe Lubiechowo sp. z o.o.	
	100% Farma Wiatrowa Leśce sp. z o.o.	
	100% Farma Wiatrowa Wilkołaz-Bychawa sp. z o.o.	
	100% Baltic Green IV sp. z o.o.	
	100% Mega Energy sp. z o.o.	

100%	<b>CEZ Silesia B.V.</b>	
100%	<b>CEZ Chorzow B.V.</b>	
0,67%	62,10%	<b>CEZ Polska sp. z o.o.</b> změna ZK, změna vlastníka
	100%	<b>CEZ Finance Polska sp. z o.o.</b> změna vlastníka, zánik fúzi s CEZ Chorzów S.A., dne 8.9.2015
	100%	<b>CEZ Chorzów S.A.</b> změna právní formy, změna názvu, změna vlastníka, navýšení ZK
	100%	<b>CEZ Skawina S.A.</b> změna názvu vlastníka
100%	<b>CEZ Produkty Energetyczne Polska sp. z o.o.</b>	
100%	<b>CEZ Trade Polska sp. z o.o.</b>	
100%	<b>CEZ Towarowy Dom Maklerski sp. z o.o.</b>	
100%	<b>CEZ Trade Albania Sh.P.K.</b> výmaz 17.11.2015 z OR	
100%	<b>CEZ Srbija d.o.o.</b>	
67%	<b>CEZ Razpredelenie Bulgaria AD</b> změna sídla	
	100%	<b>CEZ ICT Bulgaria EAD</b> vznik společnosti
99,99%	<b>CEZ Distributie S.A.</b>	
99,99%	<b>CEZ Vanzare S.A.</b>	
99,99%	<b>CEZ Romania S.A.</b>	
	100%	<b>TMK Hydroenergy Power S.R.L.</b>
100%	<b>CEZ Bulgarian Investments B.V.</b>	
	100%	<b>Free Energy Project Oreshets EAD</b> změna sídla
	100%	<b>Bara Group EOOD</b> změna sídla
99,99%	<b>CEZ Trade Romania S.R.L.</b>	
100%	<b>CEZ Ukraine LLC</b>	
51%	<b>NERS d.o.o.</b> společnost zanikla převodem podílu na "NERS" s.r.o. Gacko ke dni 5.2.2015	
100%	<b>CEZ Hungary Ltd.</b>	
100%	<b>CEZ MH B.V.</b>	
100%	<b>CEZ Slovensko, s.r.o.</b> 1.1.2015 změna sídla společnosti	
100%	<b>CEZ Deutschland GmbH</b>	
100%	<b>CEZ International Finance B.V.</b>	
37,36%	<b>Akenerji Elektrik Üretim A.S.</b>	
	100%	<b>Mem Enerji Elektrik Üretim Sanayi ve Ticaret A.S.</b>
	100%	<b>Akkur Enerji Uretim Ticaret ve Sanayi A.S.</b> společnost zanikla fúzi se společností Akenerji Elektrik Üretim A.Ş. dne 31.7.2015
	100%	<b>Akenerji Elektrik Enerjisi Ithalat Ihracat ve Toptan Ticaret A.S.</b>
	100%	<b>Egemer Elektrik Üretim A.S.</b> změna vlastníka 13.2.2015
	100%	<b>AK-EL Yalova Elektrik Üretim A.S.</b>
	100%	<b>AK-EL Kemah Elektrik Üretim ve Ticaret A.S.</b>
	100%	<b>Akenerji Dogal Gaz Ithalat Ihracat ve Toptan Ticaret A.S.</b>



100%	<b>CEZ Finance Ireland Ltd.</b> změna sídla
100%	CEZ International Finance Ireland Ltd.
50%	<b>Akcez Enerji A.S.</b>
100%	Sakarya Elektrik Dagitim A.S.
100%	Sakarya Elektrik Perakende Satıs A.S.
50%	<b>CM European Power International B.V.</b>
51%	CM European Power
24.50%	Slovakia s. r. o.
99,99%	<b>Tomis Team S.A.</b> změna právní formy
100%	M.W. Team Invest S.R.L.
100%	Taidana Limited
95%	<b>Ovidiu Development S.R.L.</b>
100%	<b>Shared Services Albania Sh.A.</b> vstup do likvidace

## Příloha č. 2: ke Zprávě o vztazích ÚJV Řež, a. s., za r. 2015 - Smlouvy ÚJV Řež, a. s., s ovládající osobou a jejími DOK

Č.	Číslo smlouvy ÚJV Řež	Datum podpisu smlouvy	Popis předmětu plnění smlouvy	Název smluvní společnosti
1	10SMN034	17.3.2010	Dílčí smlouva - Nájem vozidel - autopůjčovna při výkonu práce	ČEZ Správa majetku, s.r.o.
2	10SMN035	17.3.2010	Smlouva na Full service leasing	ČEZ Správa majetku, s.r.o.
3	10SMN319	31.5.2010	Poskytování poradenských a konzultačních činností.	ČEZ ICT Services, a.s.
4	10SMP316	24.1.2011	Smlouva o spolupráci ÚJV Řež, ÚAM, ŠV a ČEZ	ČEZ, a. s.
5	11SMN264	22.7.2011	Rámcová smlouva o poskytování služeb - ČEZ ICT Services, a. s.	ČEZ ICT Services, a.s.
6	11SMN265	22.7.2011	Dílčí smlouva o poskytování služeb - ČEZ ICT Services, a. s.	ČEZ ICT Services, a.s.
7	11SMN505	18.4.2012	Údržba logického celku stavební LC - CT - ETE	ČEZ ENERGOSERVIS spol. s r.o.
8	11SMP138	19.10.2011	Smlouva o zajištění technické podpory	ČEZ, a. s.
9	12SMN017	18.1.2012	Smlouva na připojení el. zařízení	ČEZ Prodej, s.r.o.
10	12SMP244	11.9.2012	Smlouva na vývoj a údržba sw pro automatizaci výpočtů	ČEZ, a. s.
11	12SMP271	21.8.2012	SW GADUS - Licenční smlouva	ČEZ ICT Services, a.s.
12	13SMN035	9.10.2013	Smlouva o uzavření budoucí smlouvy o dodávce tepelné energie	ČEZ Energo, s.r.o.
13	13SMN366	30.7.2013	Nájemní smlouva o nájmu nebytových prostor	ČEZ Korporátní služby, s.r.o.
14	13SMP023	31.1.2013	Elektrárna Temelín - vypracování dokumentace k přípravě a realizaci projektu VH1 a VH2 vč. autorského dozoru	ČEZ, a. s.

č.	Číslo smlouvy ÚJV Řež	Datum podpisu smlouvy	Popis předmětu plnění smlouvy	Název smluvní společnosti
15	13SMP029	9.10.2013	Smlouva o nájmu nemovitosti	ČEZ Energo, s.r.o.
16	13SMP094	28.6.2013	Smlouva na monitorovací systém aktivní zóny - Scorpio upgrade 6	ČEZ, a. s.
17	13SMP155	15.4.2013	Smlouva o dílo - fixace ionexů	ČEZ, a. s.
18	13SMP330	14.6.2013	Smlouva na oznámení záměru výstavby - NP-2013-054	ČEZ, a. s.
19	13SMP393	13.8.2013	Dodatek č. 2 - změny v předmětu plnění - poskytování poradenství, konzultační činnosti, odborná pomoc	ČEZ, a. s.
20	13SMP495	19.12.2013	Dod. č. 2 - změna v termínu plnění - poskytování činností v souvislosti s projektem EPRI	ČEZ, a. s.
21	14SML077	16.9.2014	Společenská smlouva - VŠCHT	ČEZ, a. s.
22	14SMN039	28.3.2014	Dodatek č. 1 - nová ustanovení smlouvy o nájmu nebytových prostor	ČEZ Korporátní služby, s.r.o.
23	14SMN055	31.12.2014	Dodatek č. 2 - nájem nebytových prostor elektrárna Dukovany, r. 2015	ČEZ Korporátní služby, s.r.o.
24	14SMN137	16.5.2014	Dodatek č. 4 - nové znění smlouvy o nájmu kanceláří a archívu	ČEZ Korporátní služby, s.r.o.
25	14SMN217	21.1.2015	Smlouva na dodávku elektřiny pro rok 2015	ČEZ Prodej, s.r.o.
26	14SMN218	29.1.2015	Smlouva o sdružených službách dodávky Plynu pro rok 2015	ČEZ Prodej, s.r.o.
27	14SMN328	8.9.2014	Smlouva na dodávku elektřiny pro hotel	ČEZ Prodej, s.r.o.
28	14SMN329	27.3.2014	Smlouva na dodávku plynu pro hotel, rok 2015	ČEZ Prodej, s.r.o.
29	14SMP108	24.3.2014	Smlouva na zajištění obalových souborů pro VJP, elektrárna Dukovany	ČEZ, a. s.
30	14SMP142	22.4.2014	Smlouva na hydrogeologický průzkum, EDU, NP-2014-038	ČEZ, a. s.
31	14SMP143	2.4.2014	Smlouva o oznámení záměru výstavby EDU5 - NP-2013-054 - dod. č. 1 K 13SMP330	ČEZ, a. s.
32	14SMP147	31.3.2014	EDU 6833 - výkon autorského dozoru	ČEZ ENERGOSERVIS spol. s r.o.
33	14SMP183	13.5.2014	EDU 6833 - Doplnění 3.SHNČ - dod. č. 2	ČEZ ENERGOSERVIS spol. s r.o.
34	14SMP323	8.7.2014	Smlouva o oznámení o záměru stavby EDU, 13SMP330	ČEZ, a. s.
35	14SMP334	26.8.2014	Obalové soubory pro VJP CASTOR VVANTAGE-6 - ETE; ZL - NP-2012-053/rok 2012	ČEZ, a. s.

č.	Číslo smlouvy ÚJV Řež	Datum podpisu smlouvy	Popis předmětu plnění smlouvy	Název smluvní společnosti
36	14SMP346	28.8.2014	Rámcová smlouva č. 5219	ŠKODA PRAHA Invest s.r.o.
37	14SMP357	3.11.2014	Smlouva na podporu jaderné elektrárny Dukovany v obl. řízení nálezů PSR	ČEZ, a. s.
38	14SMP433	15.10.2014	Smlouva na inženýrsko-geologický průzkum pozemku EDU, NP-2014-087	ČEZ, a. s.
39	14SMP442	5.11.2014	Smlouva na kontejnery pro garážování mobilní techniky, NP-2014-088, ETE E216+EDU 7108	ČEZ, a. s.
40	14SMP446	23.10.2014	Smlouva na instalace vysoušečů, EDU	ČEZ, a. s.
41	14SMP455	11.11.2014	Smlouva na zpracování technické dokumentace Shuaiba Irák	ŠKODA PRAHA a.s.
42	14SMP459	24.7.2014	Rámcová smlouva 52100	ŠKODA PRAHA a.s.
43	14SMP460	26.11.2014	ETE - EIA- smlouva na vyhodnocení vlivů na životní prostředí, změna v termínu plnění, ZL - NP-2013-032	ČEZ, a. s.
44	14SMP470	8.1.2015	Smlouva na technickou podporu realizace programu řízeného stárnutí a hodnocení programu řízení životnosti	ČEZ, a. s.
45	14SMP480	9.12.2014	Smlouva na podporu dle atom. zák.; NP-2012-112/rok 2012 - dod. č. 3, ETE	ČEZ, a. s.
46	14SMP498	31.12.2014	ETE - Podpora SW systému GADUS	ČEZ ICT Services, a.s.
47	14SMP499	31.12.2014	ETE(E216) a EDU(7108)-Smlouva na nákup kontejnerů - úprava PD; Dod. č. 1; NP-2014-088	ČEZ, a. s.
48	14SMP512	3.12.2014	Smlouva na jakostní model, EDU	ČEZ, a. s.
49	14SMP514	3.12.2014	Smlouva na technicko-ekonomické zprávy NJZ EDU	ČEZ, a. s.
50	14SMP516	4.12.2014	Smlouva na zpracování projektové dokumentace technicko - organizačních opatření, EDU	ČEZ, a. s.
51	14SMP517	31.12.2014	Smlouva na analýzu externích a interních vlivů EDU - NP-2014-101	ČEZ, a. s.
52	14SMP518	31.12.2014	Smlouva na tektonickou charakteristika EDU - NP-2014-103	ČEZ, a. s.
53	14SMP519	31.12.2014	Smlouva na inženýrsko-geologický průzkum pozemku EDU - dod. č. 1 NP-2014-087	ČEZ, a. s.
54	14SMP520	31.12.2014	EDU - ZL - NP-2013/061, dod. č. 1 - analýza statického a dynamického zatěžování čerpadel požární vody	ČEZ, a. s.
55	14SMP521	4.12.2014	EDU - dod. č. 2 k ZL - NP-2014-078 - zpracování konceptuálního modelu	ČEZ, a. s.
56	14SMP522	31.10.2014	Dodatek na změnu termínu plnění EDU - dod. č. 2 k ZL - NP-2014-038 -zajištění průzkumných hydrologických vrtů	ČEZ, a. s.

č.	Číslo smlouvy ÚJV Řež	Datum podpisu smlouvy	Popis předmětu plnění smlouvy	Název smluvní společnosti
57	14SMP523	4.11.2014	EDU - dod. č. 1 k ZL - NP-2013-096 - rok 2013 - změna ceny předmětu plnění - vypracování závěrečné zprávy v oblasti 10	ČEZ, a. s.
58	14SMP524	26.11.2014	EDU - dod. č. 1 k ZL - NP-2014-078 - změna rozsahu předmětu plnění - vybudování monitorovací sítě podzemních vod	ČEZ, a. s.
59	14SMP525	1.10.2014	EDU - dod. č. 1 k ZL - NP-2014-038 - změna rozsahu předmětu plnění - zajištění průzkumných hydrologických vrtů	ČEZ, a. s.
60	14SMP526	28.7.2014	Smlouva na výkon autorského dozoru projektanta EDU - KJT	ŠKODA PRAHA Invest s.r.o.
61	15SMN055	25.2.2015	Smlouva o dodávce tepelné energie	ČEZ, a. s.
62	15SMN157	12.5.2015	Vývoj poloprovozních zařízení pro mon. sníž. emisí Hg	ČEZ Inženýring, s.r.o.
63	15SMN169	9.6.2015	Dodatek č. 5 k dílčí smlouvě o nájmu vozidel (autopůjčovna)	ČEZ Korporátní služby, s.r.o.
64	15SMN276	10.9.2015	Smlouva o sdružených službách dodávky elektřiny - dozimetrická stanice Řež	ČEZ Prodej, s.r.o.
65	15SMN337	3.11.2015	Smlouva na autobusovou dopravu - zvláštní linková doprava do ČEZ-EDU	ČEZ, a. s.
66	15SMN365	1.11.2015	Dodatek č. 3 - nájemní smlouva o nájmu nebytových prostor	ČEZ Korporátní služby, s.r.o.
67	15SMN409	2.12.2015	TAČR - vývoj poloprovozního zařízení	ČEZ Inženýring, s.r.o.
68	15SMP001	30.12.2014	Smlouva na trhliny odpadního potrubí HUA, ZL - NP-2014-106	ČEZ, a. s.
69	15SMP003	17.4.2015	3. dodatek Údržba logického celku ETE - stavební	ČEZ ENERGOSERVIS spol. s r.o.
70	15SMP005	18.12.2014	Smlouva na pryžové těsnění	ČEZ, a. s.
71	15SMP007	19.12.2014	Dodatek č. 1 - změna termínu kofinancování projektu MPO FR-TI3/245 - výzkum a vývoj technologií a systému nakládání s RAO	ČEZ, a. s.
72	15SMP013	20.2.2015	ZL - NP-2015-004 - výpočet vysokoteplotního pH ve štěrbinách parogenerátorů bloků EDU	ČEZ, a. s.
73	15SMP014	18.2.2015	Smlouva na program řízeného stárnutí kabelů ZL - NP-2015-006	ČEZ, a. s.
74	15SMP015	12.2.2015	Smlouva na vizuální prohlídky kabelů ZL - NP-2015-007	ČEZ, a. s.
75	15SMP017	22.1.2015	Smlouva na zpracování dokumentu EUR	ČEZ, a. s.
76	15SMP022	18.2.2015	Smlouva na UT Kontroly s firmou CNIITMAŠ, ZL - NP-2015-009	ČEZ, a. s.

č.	Číslo smlouvy ÚJV Řež	Datum podpisu smlouvy	Popis předmětu plnění smlouvy	Název smluvní společnosti
77	15SMP023	4.2.2015	Smlouva na aktualizaci monitoru rizika - LIVING PSA EDU 2015	ČEZ, a. s.
78	15SMP024	22.4.2015	Smlouva na revize a aktualizace PSA level 2- EDU 2015	ČEZ, a. s.
79	15SMP025	10.4.2015	Smlouva na monitoring rizika EDU 2015, L - NP-2015-021	ČEZ, a. s.
80	15SMP027	16.1.2015	Smlouva Provedení měření hmotnostní aktivity-ÚRAO Dukovany, ZL - NP-2015-003	ČEZ, a. s.
81	15SMP028	26.2.2015	Smlouva na spolupráci při posuzování výsl. diagnostik armatur EDU a ETE, ZL - NP-2015-022	ČEZ, a. s.
82	15SMP029	13.2.2015	Smlouva na dodávku stendu parogenerátoru	ČEZ, a. s.
83	15SMP035	11.3.2015	Smlouva na hodnocení stavu skupin SKK EDU, ZL - NP-2015-012	ČEZ, a. s.
84	15SMP038	25.2.2015	Smlouva na slepé testy HTG svaru, ZL - NP-2015-016	ČEZ, a. s.
85	15SMP039	3.3.2015	Smlouva na měření aparaturou SUMIAD F1	ČEZ, a. s.
86	15SMP040	17.2.2015	Smlouva na provedení PAUT kontrol, ZL - NP-2015-010	ČEZ, a. s.
87	15SMP041	27.2.2015	Smlouva na analýzy nadprojektových událostí, ZL - NP-2015-018	ČEZ, a. s.
88	15SMP045	28.11.2014	Dodatek č. 1 - Zpracování podkladů pro aktualizaci dokumentu EUR	ČEZ, a. s.
89	15SMP048	26.2.2015	Smlouva na expertní posudky dlouhodobého provozu EDU, ZL - NP-2015-014	ČEZ, a. s.
90	15SMP052	9.2.2015	ZL - NP-2015-005/rok 2015, EDU - SVZ - revize dokumentace vybraných zařízení	ČEZ, a. s.
91	15SMP053	28.1.2015	ZL - NP-2014-110, EDU - EIA - zpracování podpůrných zpráv	ČEZ, a. s.
92	15SMP054	20.1.2015	ZL - NP-2014-112, EDU - aktualizace územní studie ověření lokalizace a rozsahu rozšíření jaderné elektrárny	ČEZ, a. s.
93	15SMP055	20.1.2015	ZL - NP-2014-111, EDU - srovnávací zahušťovací testy	ČEZ, a. s.
94	15SMP056	21.1.2015	ZL - NP-2015-002/rok 2015, EDU - OS ve SVP - zpracování dokumentace - aktualizace průkazu o zajištění odvodu zbytkového výkonu OS	ČEZ, a. s.
95	15SMP058	28.1.2015	ZL - NP-2014-103, dod. č. 1, EDU - tektonika - technické práce zaměřené na identifikaci preferenčních cest	ČEZ, a. s.
96	15SMP064	23.3.2015	ZL - NP-2015-020 Hodnocení výpočtových programů	ČEZ, a. s.
97	15SMP065	23.2.2015	ZL - NP-2015-013 Modifikace měřky	ČEZ, a. s.
98	15SMP068	5.12.2014	Dodatek k ZL - NP-2014-013 - hodnocení výpočtových programů pro posuzování bezpečnosti jaderných zařízení	ČEZ, a. s.
99	15SMP073	16.2.2015	EDU 6833 - doplnění 3. SHNČ - dodatek č. 3	ČEZ ENERGOSERVIS spol. s r.o.
100	15SMP074	24.2.2015	Smlouva na rekonstrukce šnekových převodovek 2HUGA101V	ČEZ, a. s.

č.	Číslo smlouvy ÚJV Řež	Datum podpisu smlouvy	Popis předmětu plnění smlouvy	Název smluvní společnosti
101	15SMP075	3.3.2015	ZL_NP-2015-001 Posouzení stavebních konstrukcí - bazény	ČEZ, a. s.
102	15SMP076	2.2.2015	EPC PPC - Dokumentace pro zrychlení najetí	ŠKODA PRAHA Invest s.r.o.
103	15SMP082	23.2.2015	Smlouva na instalace ověřovacích měření na obálce 1. bloku ETE, NP-2015-008	ČEZ, a. s.
104	15SMP085	13.4.2015	ZL - NP-2015-024 Koncepce výroby tělesa pro svar kolektoru	ČEZ, a. s.
105	15SMP088	23.2.2015	EMĚ - nové napojení sání zvyš. čerp. z chl. řadu	ČEZ Inženýring, s.r.o.
106	15SMP093	26.2.2015	Smlouva na podpůr. zprávy - tritium - ZL - NP-2015-023	ČEZ, a. s.
107	15SMP096	4.3.2015	Dodatek č. 7 smlouvy o zaj. tech. podpory k sml. 11SMP138	ČEZ, a. s.
108	15SMP097	16.4.2015	HRP 2015 - 2017 - smlouva na zajištění účasti a přenos výsledků z projektu OECD	ČEZ, a. s.
109	15SMP100	23.2.2015	Smlouva na experiment akumulace vysokého hoření segmentů paliva VVER	ČEZ, a. s.
110	15SMP101	23.3.2015	ZL - NP-2015-027 Provedení výpočtu namáhání rozváděcího kola HCČ - 317	ČEZ, a. s.
111	15SMP105	4.3.2015	Smlouva na statické posouzení podlaží +15 m strojovny ETE, NP-2015-05	ČEZ, a. s.
112	15SMP107	4.3.2015	dod. č. 1 k Rámcové sml. EPRKO/38111002/080	ŠKODA PRAHA Invest s.r.o.
113	15SMP109	25.2.2015	Stanovení max. dopr. výšky dvou nově uvažovaných chl. čerpadel v EMĚ	ČEZ Inženýring, s.r.o.
114	15SMP115	12.3.2015	Smlouva na podmínky zkoušení SRDG a selektivita nastavení ochran ETE, ZL-NP-2015-015	ČEZ, a. s.
115	15SMP119	10.3.2015	Smlouva na dopravu nadrozměrných a těžkých komponent	ČEZ, a. s.
116	15SMP123	2.4.2015	Smlouva na zajištění účasti a přenos výsledků k projektu OECD SCIP III	ČEZ, a. s.
117	15SMP124	25.2.2015	Smlouva na záměnu paliva TVSA-T - PpBZ	ČEZ, a. s.
118	15SMP126	26.5.2015	Smlouva na zajištění servisu TRANE	ČEZ ENERGOSEVIS spol. s r.o.
119	15SMP127	5.3.2015	Smlouva na stavební úpravy potrubní propojení EMĚ, DZSpD	ČEZ, a. s.
120	15SMP129	24.3.2015	Smlouva na zpracování technických zpráv - EDU - ZL- NP-2014-101-dod. č. 1 - EIA (METEO)	ČEZ, a. s.
121	15SMP138	30.12.2015	Smlouva o zajištění technické podpory, ČEZ, 2016-2020	ČEZ, a. s.
122	15SMP141	5.5.2015	Smlouva na vytvoření SW komplexu pro průběžné vyhodnocování časového chování teplot na výstupu z kazet - ZL - NP-2015-033 TC EDU	ČEZ, a. s.
123	15SMP142	23.4.2015	Smlouva na podporu střední části palivového cyklu - EDU - ZL NP 030	ČEZ, a. s.

č.	Číslo smlouvy ÚJV Řež	Datum podpisu smlouvy	Popis předmětu plnění smlouvy	Název smluvní společnosti
124	15SMP147	2.4.2015	EDU 6839 - zpracování PpBZ	ČEZ ENERGOSEVIS spol. s r.o.
125	15SMP149	7.4.2015	Smlouva na rekonstrukce zapojení topného kondenzátu z přihříváku - 2. etapa ETE-E400; NP-2015-028	ČEZ, a. s.
126	15SMP152	10.4.2015	Smlouva na dodávku tmelů	ČEZ, a. s.
127	15SMP154	9.4.2015	EIA EDU - NP-2014-110 dod. č. 1 - zpracování podpůrných technických zpráv pro posuzování vlivů na životní prostředí	ČEZ, a. s.
128	15SMP155	9.4.2015	Smlouva na geologický průzkum EDU, ZL- NP-2014-087 dod. č. 2	ČEZ, a. s.
129	15SMP156	9.4.2015	Smlouva na hydrogeologický průzkum, ZL- NP-2014-078 dod. č. 3	ČEZ, a. s.
130	15SMP158	27.4.2015	Smlouva na zhodnocení současného stavu řízení stárnutí kompaktní skladovací mříže - ZL - NP-2015-034 AMR - MŘÍŽE ETE	ČEZ, a. s.
131	15SMP166	17.4.2015	Smlouva na náhradu lešenových závěsů pevnými závěsy ETE-D812, NP-2014-034	ČEZ, a. s.
132	15SMP167	20.4.2015	Smlouva na hodnocení palivových vsázek EDU - NP-2015-029/rok 2015	ČEZ, a. s.
133	15SMP169	25.3.2015	Zpracování FS - výstavba FK v TTR	ČEZ Inženýring, s.r.o.
134	15SMP172	6.5.2015	Smlouva na analýzu odběru povrchových trubek	ČEZ, a. s.
135	15SMP175	10.6.2015	Smlouva na přípravu koncepční studie mapující možnosti inspekci jaderného paliva - ZI NP - 2015-036	ČEZ, a. s.
136	15SMP178	3.6.2015	Smlouva na podporu ČEZ při aktualizaci a tvorbě dokumentace pro dlouhodobý provoz jaderných elektráren	ČEZ, a. s.
137	15SMP182	20.7.2015	Smlouva na revizi a analýzu rizik - PSA ETE	ČEZ, a. s.
138	15SMP183	30.4.2015	Smlouva na náhradní díly do chladicích jednotek TRANE	ČEZ, a. s.
139	15SMP185	3.7.2015	Smlouva na zpracování výpočtové analýzy závislosti	ČEZ, a. s.
140	15SMP186	3.7.2015	Smlouva na scénáře pro rozšíření databáze zdrojových členů	ČEZ, a. s.
141	15SMP194	14.5.2015	Smlouva na bezpečnostní rozbor pro vyřazování jaderných elektráren - ETE/EDU	ČEZ, a. s.
142	15SMP195	12.6.2015	Smlouva na prověrku platnosti kvalifikační dokumentace	ČEZ, a. s.
143	15SMP196	2.6.2015	Smlouva na kvalifikační screening	ČEZ, a. s.
144	15SMP197	27.5.2015	Smlouva na dodatečné PTS výpočty	ČEZ, a. s.
145	15SMP198	24.6.2015	Smlouva na kvalifikace bezpečnostně významných armatur	ČEZ, a. s.



č.	Číslo smlouvy ÚJV Řež	Datum podpisu smlouvy	Popis předmětu plnění smlouvy	Název smluvní společnosti
146	15SMP201	9.4.2015	KP pro najíždění PPC EPC	ŠKODA PRAHA Invest s.r.o.
147	15SMP203	18.5.2015	Smlouva na oznámení záměru výstavby r.15, EDU5 - dod.č.3,	ČEZ, a. s.
148	15SMP217	5.6.2015	Smlouva na vyhodnocení projektu Moby - Dick	ČEZ, a. s.
149	15SMP222	3.7.2015	Smlouva o souběhu těžké havárie	ČEZ, a. s.
150	15SMP225	15.6.2015	Smlouva na úpravu metodiky technicko-ekonomického hodnocení zajištění dlouh. provozu česk. JE - část Postup zajištění	ČEZ, a. s.
151	15SMP226	1.6.2015	Smlouva pro aktualizaci Seznamu vybraných zařízení, NP-2015-032	ČEZ, a. s.
152	15SMP244	28.7.2015	Smlouva na analýzy iniciačních událostí	ČEZ, a. s.
153	15SMP245	16.6.2015	ETE - Dod. č. 3 ke smlouvě pro víceúčelovou halu VH1	ČEZ, a. s.
154	15SMP250	28.7.2015	Smlouva na analýzy VBK - Hulín	ČEZ, a. s.
155	15SMP251	20.7.2015	Smlouva na odstranění kvalifikačních nedostatků zjištěných v rámci screeningu	ČEZ, a. s.
156	15SMP252	23.6.2015	Smlouva na vypracování metodických postupů pro provádění bezpečnostních analýz - ETE/EDU	ČEZ, a. s.
157	15SMP260	30.6.2015	Dodatek ke smlouvě na komplexní podporu při procesu umístění ETE 3,4 - změna termínu plnění	ČEZ, a. s.
158	15SMP261	30.6.2015	Dodatek ke smlouvě na odbornou pomoc navazující na proces EIA - změna termínu plnění	ČEZ, a. s.
159	15SMP267	4.8.2015	Smlouva na výpočetní programy	ČEZ, a. s.
160	15SMP271	30.6.2015	Smlouva na zpracování dokumentu EUR - II	ČEZ, a. s.
161	15SMP272	23.6.2015	EDU - přepojení čerpadel požární vody	ŠKODA PRAHA Invest s.r.o.
162	15SMP274	28.5.2015	EDU - HG průzkum - dod. č. 3 ke smlouvě na provedení hydrologického průzkumu	ČEZ, a. s.
163	15SMP275	12.6.2015	EDU - Lokalizace, dod. č. 1 ke smlouvě na komplexní podporu zhotovitele při procesu umístění JE	ČEZ, a. s.
164	15SMP276	30.6.2015	EDU - EIA, dod. č. 2 ke smlouvě na zpracování podpůrných zpráv k EIA - EDU 5	ČEZ, a. s.
165	15SMP278	30.6.2015	Smlouva na hydrologický průzkum - širší průzkum, dod. č. 4	ČEZ, a. s.
166	15SMP280	16.6.2015	Napojení sání zvyšovacích čerpadel	ČEZ Energetické produkty, s.r.o.
167	15SMP281	21.7.2015	Smlouva na zajištění monitoringu VD Dalešice	ČEZ, a. s.
168	15SMP286	21.7.2015	Smlouva na statický výpočet pro odkládací plány v GO	ČEZ, a. s.

č.	Číslo smlouvy ÚJV Řež	Datum podpisu smlouvy	Popis předmětu plnění smlouvy	Název smluvní společnosti
169	15SMP288	25.8.2015	Smlouva na přezkoumání řízení stárnutí - ZL -NP-2015-062/rok2015	ČEZ, a. s.
170	15SMP291	24.7.2015	Smlouva na projektovou změnu vloženého okruhu chlazení generátoru, ZL - NP-2015-055	ČEZ, a. s.
171	15SMP292	24.7.2015	Smlouva na ověřovací výpočet odvodu tepla TG21B04, NP-2015-059	ČEZ, a. s.
172	15SMP293	21.7.2015	Smlouva - zásady územního rozvoje obcí EDU - podklady ZÚR pro NTK	ČEZ, a. s.
173	15SMP298	6.11.2015	Smlouva na koncepci přípravy pro řešení kontaminace po havárii JE - ZL - NP-2015-066/rok 2015	ČEZ, a. s.
174	15SMP300	7.9.2015	Zakázkový list NP-2015-069/rok 2015 - vypracování exp. posudků pro LTO vybraných armatur EDU	ČEZ, a. s.
175	15SMP303	14.9.2015	Smlouva na aktualizace bezpečnostních analýz pro předprovozní bezpečnostní zprávy	ČEZ, a. s.
176	15SMP304	7.9.2015	Smlouva na odtakování I. O v podmínkách přechodu do SAMG - ZL - NP-2015-064	ČEZ, a. s.
177	15SMP309	17.9.2015	Smlouva na analýzy odvodňovacích tras parogenerátorů - Zakázkový list NP-2015-068	ČEZ, a. s.
178	15SMP312	12.8.2015	Smlouva na verifikace struktury a obsahu u SVZ - EDU - SVZ -NP-2015-065/rok 2015	ČEZ, a. s.
179	15SMP313	12.8.2015	Smlouva na aktualizace územní studie ověř. lok. - NP-2015-051	ČEZ, a. s.
180	15SMP315	8.9.2015	Smlouva na kvalifikace inovovaného těsnícího uzlu vývodů termočlánků reaktoru D271 - Reaktor HVB1, 2	ČEZ, a. s.
181	15SMP318	21.10.2015	Dodatek č. 1 ke smlouvě 14SMP055 - náhrada stávajících trvale instalovaných měřících systémů ochranné obálky	ČEZ, a. s.
182	15SMP320	30.9.2015	B462 - PAR - odstavený stav ETE - zvolnění kontejnmentu - likvidace pohavarijního vodíku	ČEZ, a. s.
183	15SMP321	25.8.2015	Smlouva na podrobný IG průzkum EDU, ZL - NP-2015-053	ČEZ, a. s.
184	15SMP329	25.8.2015	Smlouva na technický projekt, komplexní obnovu elektrárny Pruněrov II - TP KO EPR II	ČEZ, a. s.
185	15SMP331	18.9.2015	Zakázkový list č. NP-2015-075/rok 2015 - provedení předprovozních testů termické stability	ČEZ, a. s.
186	15SMP332	11.9.2015	ZL - NP-2015-074/rok 2015 - radiochemická analýza Ra koncentráту	ČEZ, a. s.
187	15SMP340	24.8.2015	ZL - NP-2015-67 - zpracování hodnocení stavu povrchu demontovaných odvodňovacích tras parogenerátorů	ČEZ, a. s.
188	15SMP342	16.9.2015	Smlouva na podfrekvenční ochranu v R6 kV-ETE - 1. a 2. blok, ZL - NP-2015-063	ČEZ, a. s.
189	15SMP343	17.8.2015	Smlouva na instalace ověřovacích měření na obálce 1. bloku ETE, ZL - NP-2015-008	ČEZ, a. s.
190	15SMP344	11.9.2015	Smlouva na skupinu inženýrských řešení kabeláže ETE, ZL - NP-2015-076	ČEZ, a. s.
191	15SMP346	10.9.2015	EDU - EIA, NP-2015-078 - studie vlivu na životní prostředí nového zdroje v lokalitě Dukovany	ČEZ, a. s.
192	15SMP351	7.9.2015	Smlouva na jakostní model řeky Jihlavy, EDU, ZL - NP-2015-073	ČEZ, a. s.

č.	Číslo smlouvy ÚJV Řež	Datum podpisu smlouvy	Popis předmětu plnění smlouvy	Název smluvní společnosti
193	15SMP352	7.9.2015	Smlouva na srovnávací zahušťovací testy, EDU -ZL - NP-2015-072	ČEZ, a. s.
194	15SMP353	11.9.2015	NJZ EDU - ZBZ, NP-2015-071 - doplnění průzkumu v oblasti komunikace podzemní a povrchové vody	ČEZ, a. s.
195	15SMP370	1.10.2015	Smlouva na posouzení RTG snímků heterogenních svarů 1., 2., 3. a 4. RB JE Dukovany	ČEZ, a. s.
196	15SMP374	21.9.2015	TP PRO TES NZ ELE - poskytování technické, poradenské a konzultační činnosti v rámci realizace stavby nový zdroj elektrárny Ledvice	ČEZ, a. s.
197	15SMP377	25.9.2015	Smlouva na paleoseismologický průzkum, EDU	ČEZ, a. s.
198	15SMP379	16.9.2015	Smlouva na dodávku tmelů a lepidla	ČEZ, a. s.
199	15SMP382	26.10.2015	OPTIMAL/OPTIMAX - ověření funkce komplexu s novou verzí výpočetního programu Moby Dick	ČEZ, a. s.
200	15SMP385	16.10.2015	Smlouva na vypracování expertních posudků, ZL - NP-2015-081	ČEZ, a. s.
201	15SMP414	4.12.2015	Analýzy PSR EDU - ověřovací analýza pro ztrátu nominálního napájení parogenerátoru	ČEZ, a. s.
202	15SMP417	6.11.2015	Smlouva na přezkoumání dat z UT kontrol	ČEZ, a. s.
203	15SMP418	18.11.2015	Dodatek č. 1 ke smlouvě na dodávku stendu parogenerátoru	ČEZ, a. s.
204	15SMP420	2.12.2015	Smlouva na hodnocení výpočetních programů	ČEZ, a. s.
205	15SMP423	2.11.2015	EDU - EIA - NP-2014-110 dod. č. 3 - zpracování podpůrných zpráv pro studii vlivu na životní prostředí u nového jaderného zdroje	ČEZ, a. s.
206	15SMP426	5.11.2015	Smlouva na projektování drenážních systémů ETE - E920, NP-2015-049	ČEZ, a. s.
207	15SMP432	25.11.2015	Dodatek č. 1 ke smlouvě na prověření využití zkušebních těles vč. modifikace měřky - 15SMP065, ZL - NP-2015-013	ČEZ, a. s.
208	15SMP444	15.12.2015	Smlouva týkající se vizualizátoru těžkých havárií	ČEZ, a. s.
209	15SMP447	16.12.2015	Smlouva na analýzu vad poškozené lopatky ETE-E920, ZL - NP-2015-049	ČEZ, a. s.
210	15SMP456	1.12.2015	Dodatek č. 1 ke smlouvě 15SMP126	ČEZ ENERGOSERVIS spol. s r.o.
211	15SMP458	22.12.2015	IVR- ZL - Stabilizace degradované AZ -analýzy posouzení realizovatelnosti IVR a návrh podmínek experimentálního ověření efektivnosti strategie	ČEZ, a. s.
212	15SMP459	7.12.2015	Smlouva na konzultace k provozu Stednu PG	ČEZ, a. s.
213	15SMP462	16.12.2015	Smlouva na radiochemickou analýzu Ra koncentrátu, ZL - NP-2015-093	ČEZ, a. s.
214	15SMP464	14.12.2015	Smlouva na rozvolnění vstupních dat pro BA	ČEZ, a. s.
215	15SMP466	16.12.2015	Smlouva na prodloužení platnosti termínu kvalifikační dokumentace -ZL - NP-2015-091/rok 2015	ČEZ, a. s.

č.	Číslo smlouvy ÚJV Řež	Datum podpisu smlouvy	Popis předmětu plnění smlouvy	Název smluvní společnosti
216	15SMP467	18.12.2015	Smlouva na komplexní ověření termické stability procesu úpravy reálného produktu, ZL-NP-2015-092	ČEZ, a. s.
217	15SMP475	18.11.2015	Smlouva na možnosti doodsíření spalin z FK v ELE	ČEZ, a. s.
218	15SMP477	14.12.2015	Smlouva na ultrazvukovou kontrolu části horního dílu štítu generátoru-ZL - NP-2015-094	ČEZ, a. s.
219	15SMP478	10.12.2015	Smlouva na komplexní analýzu trhlin na pláštích napájecích čerpadel, ZL - NP-2015-084	ČEZ, a. s.
220	15SMP479	22.12.2015	Smlouva na analýzu rozlití taveniny, IVR	ČEZ, a. s.
221	15SMP481	18.12.2015	Smlouva na zajištění pohotovosti na jaderné elektrárně Temelín	ČEZ ENERGOSERVIS spol. s r.o.
222	15SMP501	17.12.2015	Dodatek č. 2 k rámcové smlouvě na poskytování inženýrských služeb	ŠKODA PRAHA Invest s.r.o.
223	15SMP503	22.12.2015	Smlouva na technickou pomoc - ZL - NP-2015-095	ČEZ, a. s.
224	15SMP507	11.9.2015	Smlouva na matematický model proudění vody, ZL - NP-2015-058	ČEZ, a. s.
225	15SMP515	16.12.2015	Smlouva na náhradu jističů ETE, ZL - NP-2015-082	ČEZ, a. s.
226	15SMP517	16.12.2015	Vypracování DoSP pro provedení kontejnerové sestavy AAC DG	ČEZ ENERGOSERVIS spol. s r.o.
227	15SMP518	27.11.2015	Smlouva na poradenství v oblasti OS s TVSA-T pro ETE, ZL - NP-2015-089	ČEZ, a. s.
228	15SMP519	16.12.2015	Smlouva na hydrologický průzkum EDU - dodatek č. 5 k ZL - NP-2014-078	ČEZ, a. s.
229	15SMP520	27.11.2015	Smlouva na hydrologický průzkum, dodatek č. 4 k ZL - NP-2014-038	ČEZ, a. s.
230	15SMP521	9.12.2015	Smlouva na model proudění vody EDU, dodatek č. 1 k ZL - NP-2015-058	ČEZ, a. s.
231	15SMP522	28.12.2015	Smlouva na odbornou pomoc a vyhodnocení požadavků ze zjišťovacího řízení -EDU - EIA, dodatek č. 1 k ZL - NP-2015-078	ČEZ, a. s.
232	15SMP523	28.12.2015	Smlouva na zajištění geofyzikálních měření-EDU - popis linií, dodatek č. 1 k ZL - NP-2015-071	ČEZ, a. s.
233	15SMP524	27.1.2015	Smlouva na analýz vzorků betonu, NP-2015-086/rok 2015	ČEZ, a. s.
234	15SMP528	28.12.2015	Smlouva na technickou pomoc EDU	ČEZ ENERGOSERVIS spol. s r.o.
235	15SMP530	29.10.2015	Smlouva na technickou pomoc - dodatek č. 2	ŠKODA PRAHA Invest s.r.o.

**Příloha č. 3: ke Zprávě o vztazích ÚJV Řež, a. s., za r. 2015 - Smlouvy ÚJV Řež, a. s., s jejími DOK**

Č.	Číslo smlouvy ÚJV Řež	Datum podpisu smlouvy	Popis předmětu plnění smlouvy	Název smluvní společnosti
1	12SMP153	28.3.2012	Smlouva o sdružených službách	Centrum výzkumu Řež s.r.o.
2	13SMP374	15.2.2013	Smlouva o vedení účetnictví	Centrum výzkumu Řež s.r.o.
3	14SMP478	12.12.2014	Dohoda o úhradě nákladů na tvorbu rezervy	Centrum výzkumu Řež s.r.o.
4	14SMP482	26.1.2015	Smlouva o připojení odběrného zařízení k lokální distribuční soustavě nízkého napětí	Centrum výzkumu Řež s.r.o.
5	15SML004	19.1.2015	Smlouva o odborné stáži	Centrum výzkumu Řež s.r.o.
6	15SML005	19.9.2015	Dohoda o ukončení smluv č. 13SML109/4, 14SML025, 14SML027, 14SML028	Centrum výzkumu Řež s.r.o.
7	15SML016	28.1.2015	Dodatek k ukončení platnosti smlouvy 12SMP108	Centrum výzkumu Řež s.r.o.
8	15SML017	2.2.2015	Smlouva o výkonu činnosti "Operating agent"	Centrum výzkumu Řež s.r.o.
9	15SML018	1.2.2015	Non-Disclosure Agreement	Centrum výzkumu Řež s.r.o.
10	15SML019	5.3.2015	Smlouva o odborné stáži	Centrum výzkumu Řež s.r.o.
11	15SML020	5.3.2015	Smlouva o odborné stáži - T. Žilková	Centrum výzkumu Řež s.r.o.
12	15SML021	5.3.2015	Smlouva o odborné stáži - Sihelská	Centrum výzkumu Řež s.r.o.
13	15SML038	2.3.2015	Dohoda o poskytnutí dobrovolného příplatku mimo základní kapitál Příloha č. 3	Centrum výzkumu Řež s.r.o.
14	15SML060	15.4.2015	Smlouva o úvěru	Centrum výzkumu Řež s.r.o.
15	15SML066	17.8.2015	Dodatek ke smlouvě č. 1 - změna splátek	Centrum výzkumu Řež s.r.o.
16	15SML077	18.5.2015	Smlouva o dílo na poskytování daňového poradenství a plná moc k zastupování před správcem daně	Centrum výzkumu Řež s.r.o.
17	15SML083	29.10.2015	Dodatek ke smlouvě o vymáhání pohledávky	Centrum výzkumu Řež s.r.o.
18	15SML111	22.7.2015	Smlouva o využití výsledků projektu TAČR č. TA02021406	Centrum výzkumu Řež s.r.o.
19	15SML117	18.9.2015	Smlouva o zápůjčce	Centrum výzkumu Řež s.r.o.
20	15SML133	22.9.2015	Dohoda o ukončení užívání TEM	Centrum výzkumu Řež s.r.o.
21	15SML148	29.10.2015	Smlouva o smlouvě budoucí - k zakázce ÚJD č. 16302-MSS	Centrum výzkumu Řež s.r.o.
22	15SMN010	19.1.2015	Dodatek č. 1 ke smlouvě o úvěru	Centrum výzkumu Řež s.r.o.
23	15SMN143	18.5.2015	Zpracování připomínek dok. 3P060-Program pasivácie zariadení I.O. pro 3. blok MO 34	Centrum výzkumu Řež s.r.o.

č.	Číslo smlouvy ÚJV Řež	Datum podpisu smlouvy	Popis předmětu plnění smlouvy	Název smluvní společnosti
24	15SMN153	29.5.2015	Rámcová smlouva o poskytování služeb radiochemických a chemických analýz	Centrum výzkumu Řež s.r.o.
25	15SMN156	29.5.2015	Rámcová smlouva o poskytování výzkumné podpory	Centrum výzkumu Řež s.r.o.
26	15SMN298	1.10.2015	Mikroskopie vzorků SAMARA	Centrum výzkumu Řež s.r.o.
27	15SMN301	21.12.2015	MSIO - dodatek ke smlouvě na koncepční studii inspekce jaderného paliva na ETE	Centrum výzkumu Řež s.r.o.
28	15SMP104	5.3.2015	Smlouva na dodávku vzorků z oceli T91	Centrum výzkumu Řež s.r.o.
29	15SMP116	1.7.2015	Dohoda o postupu při plnění zakázky na dodávku svářečky elektronovým svazkem	Centrum výzkumu Řež s.r.o.
30	15SMP130	27.4.2015	Technické posouzení zprávy	Centrum výzkumu Řež s.r.o.
31	15SMP139	10.4.2015	Smlouva na výrobu frézovaných dílů	Centrum výzkumu Řež s.r.o.
32	15SMP159	25.5.2015	Zajištění provozu sond CHOUCA	Centrum výzkumu Řež s.r.o.
33	15SMP223	22.5.2015	Dodatek č. 3 ke smlouvě o sdružených službách	Centrum výzkumu Řež s.r.o.
34	15SMP233	11.6.2015	Vyřazování z provozu	Centrum výzkumu Řež s.r.o.
35	15SMP241	30.6.2015	Dodatek č. 11 ke smlouvě o nájmu, dodávkách energií a poskytování služeb	Centrum výzkumu Řež s.r.o.
36	15SMP295	15.7.2015	Digitalizace aktivního kanálu RVS -3 - 3D model	Centrum výzkumu Řež s.r.o.
37	15SMP299	20.8.2015	Modernizace SOŘ LVR - 15	Centrum výzkumu Řež s.r.o.
38	15SMP389	30.11.2015	Dodatek č. 12 ke smlouvě o nájmu, dodávkách energií a medií a poskytování služeb	Centrum výzkumu Řež s.r.o.
39	15SMP402	1.10.2015	SUSEN-svářečka elektronovým svazkem	Centrum výzkumu Řež s.r.o.
40	15SMP407	22.10.2015	3D model - digitalizace aktivního kanálu	Centrum výzkumu Řež s.r.o.
41	15SMP428	11.11.2015	Dohoda o úhradě nákladů na tvorbu rezervy obj. 250	Centrum výzkumu Řež s.r.o.
42	15SMP443	27.11.2015	Smlouva o dílo - SUSEN - Likvidace radioaktivního odpadu	Centrum výzkumu Řež s.r.o.
43	15SMP527	9.7.2015	Návrh zp. a odhad nákl. na vyřaz. pracovišť HK a PHK	Centrum výzkumu Řež s.r.o.
44	12SMP108	1.2.2012	Smlouva o pronájmu - kancelářské vybavení	Centrum výzkumu Řež s.r.o.
45	15SMP416	30.11.2015	JHR - dokumentace integrované logistické podpory	Centrum výzkumu Řež s.r.o.
46	14SMP178	2.6.2015	SUSEN - Autoklávový zkušební systém	Centrum výzkumu Řež s.r.o.
47	15SMN244	9.12.2015	Smlouva o dílo na GO HVB1 a 2 ETE a průběžná údržba dat z MSIO	Centrum výzkumu Řež s.r.o.
48	15SMN069	15.4.2015	Smlouva o poskytnutí úvěru	Centrum výzkumu Řež s.r.o.
49	15SML113	22.9.2015	Smlouvy o poskytnutí služby - Srdcerváči	Centrum výzkumu Řež s.r.o.
50	15SMN269	13.10.2015	Dodatek č. 2 ke smlouvě o poskytnutí úvěru	Centrum výzkumu Řež s.r.o.
51	14SMP458	18.11.2014	Revize DD, SO372KO, Požární vodovod NZ/320	EGP INVEST, spol. s r.o.

č.	Číslo smlouvy ÚJV Řež	Datum podpisu smlouvy	Popis předmětu plnění smlouvy	Název smluvní společnosti
52	14SMP530	24.9.2014	Smlouva - autorský dozor - 9/2014-9/2015	EGP INVEST, spol. s r.o.
53	15SMN049	20.2.2015	Smlouva na úpravu realizační PD obj. 272 pro variantu AC+	EGP INVEST, spol. s r.o.
54	15SMP080	15.1.2015	KO EPR II - DD na základě NZ/357, NZ/365, NZ/374	EGP INVEST, spol. s r.o.
55	15SMP168	24.4.2015	Realizační dokumentace NZ/243r2, SO361, 381	EGP INVEST, spol. s r.o.
56	15SMP264	19.6.2015	Dodatek č. 7, KO EPR II - revize realizační dokumentace	EGP INVEST, spol. s r.o.
57	15SMP500	28.12.2015	Dodatek č. 8 - revize realizační dokumentace	EGP INVEST, spol. s r.o.
58	15SMN118	4.3.2015	EMO 34 AD - ASR 21/2015 - projektová dokumentace na chladicí zařízení	EGP Invest, spol. s r.o., Uh. Brod, ČR - organizační složka, Trnava, SR
59	15SMN119	4.3.2015	EMO 34 AD - ASR 22/2015 - zpracování revize POV č. 8	EGP Invest, spol. s r.o., Uh. Brod, ČR - organizační složka, Trnava, SR
60	15SMN228	30.6.2015	EMO 34 AD - změny v platebních podmínkách	EGP Invest, spol. s r.o., Uh. Brod, ČR - organizační složka, Trnava, SR
61	14SMN388	6.6.2014	EMO 34 AD - dodatek č.4 smlouvy - změny v článku č. 10.14 - oprávněné osoby	Energoprojekt Slovakia a.s.
62	14SMN506	23.12.2014	EMO AD - dodatek č. 5 - změny v platebních podmínkách	Energoprojekt Slovakia a.s.
63	15SMN236	30.6.2015	EMO 34 AD - dodatek č. 6 - změny v platebním kalendáři	Energoprojekt Slovakia a.s.
64	15SMN251	18.8.2015	Smlouva na technickou pomoc ke studii vodního hospodářství EBO	Energoprojekt Slovakia a.s.
65	14SMN351	1.10.2014	Součinnost při řízení prací	Nuclear Safety & Technology Centre s.r.o.
66	14SMP243	30.12.2013	Smlouva o dodávkách energií	Nuclear Safety & Technology Centre s.r.o.
67	14SMP425	30.11.2014	Dodatek č. 5 ke smlouvě o nájmu, o dodávkách energií a poskytování služeb	Nuclear Safety & Technology Centre s.r.o.
68	15SMN313	21.12.2015	Smlouva na provádění součinnosti při řízení prací	Nuclear Safety & Technology Centre s.r.o.
69	15SMP410	23.10.2015	Smlouva na výrobu zkušebních těles vč. provedení zkoušek	Ústav aplikované mechaniky Brno, s.r.o.
70	15SMP454	20.11.2015	Smlouva na objednávku metalografická analýza	Ústav aplikované mechaniky Brno, s.r.o.
71	14SMP085	24.3.2014	Smlouvu o podnájmu dopravního prostředku	Výzkumný a zkušební ústav Plzeň s.r.o.
72	14SMP473	31.12.2014	Smlouva na prodej nemovitosti vč. pozemků v Plzni	Výzkumný a zkušební ústav Plzeň s.r.o.

Č.	Číslo smlouvy ÚJV Řež	Datum podpisu smlouvy	Popis předmětu plnění smlouvy	Název smluvní společnosti
73	15SML031	24.3.2015	Zástavní smlouva ke smlouvě č. 14SMP473	Výzkumný a zkušební ústav Plzeň s.r.o.
74	15SMN016	2.1.2015	Dodatek č. 3 - podíl na úhradě nákladů	Výzkumný a zkušební ústav Plzeň s.r.o.
75	15SMN035	1.3.2015	Nájemní smlouva na pronájem kanceláří a skladových prostor	Výzkumný a zkušební ústav Plzeň s.r.o.
76	15SMN175	23.6.2015	Smlouva na sponzorování konference v Srní	Výzkumný a zkušební ústav Plzeň s.r.o.
77	15SMN217	1.8.2015	Dodatek č. 1 - rozšíření předmětu smlouvy - kancelář 1.21	Výzkumný a zkušební ústav Plzeň s.r.o.
78	15SMN299	16.10.2015	Smlouva na zajištění služeb v souvislosti s konferencí v Srní	Výzkumný a zkušební ústav Plzeň s.r.o.
79	15SMP333	8.9.2015	Smlouva na expertně analytické práce	Výzkumný a zkušební ústav Plzeň s.r.o.





## ZPRÁVA NEZÁVISLÉHO AUDITORA

Akcionářům společnosti ÚJV Řež, a. s.:

Provedli jsme audit přiložené účetní závěrky společnosti ÚJV Řež, a. s., která se skládá z rozvahy k 31. prosinci 2015, výkazu zisku a ztráty za rok končící 31. prosince 2015, přehledu o peněžních tocích za rok končící 31. prosince 2015 a přílohy této účetní závěrky, která obsahuje popis použitých podstatných účetních metod a další vysvětlující informace. Údaje o společnosti ÚJV Řež, a. s., jsou uvedeny v bodě 1 přílohy této účetní závěrky.

### *Odpovědnost statutárního orgánu účetní jednotky za účetní závěrku*

Statutární orgán je odpovědný za sestavení účetní závěrky, která podává věrný a poctivý obraz v souladu s českými účetními předpisy, a za takový vnitřní kontrolní systém, který považuje za nezbytný pro sestavení účetní závěrky tak, aby neobsahovala významné nesprávnosti způsobené podvodem nebo chybou.

### *Odpovědnost auditora*

Naší odpovědností je vyjádřit na základě našeho auditu výrok k této účetní závěrce. Audit jsme provedli v souladu se zákonem o auditorech, mezinárodními auditorskými standardy a souvisejícími aplikačními doložkami Komory auditorů České republiky. V souladu s těmito předpisy jsme povinni dodržovat etické požadavky a naplánovat a provést audit tak, abychom získali přiměřenou jistotu, že účetní závěrka neobsahuje významné nesprávnosti.

Audit zahrnuje provedení auditorských postupů k získání důkazních informací o částkách a údajích zveřejněných v účetní závěrce. Výběr postupů závisí na úsudku auditora, zahrnujícím i vyhodnocení rizik významné nesprávnosti údajů uvedených v účetní závěrce způsobené podvodem nebo chybou. Při vyhodnocování těchto rizik auditor posoudí vnitřní kontrolní systém relevantní pro sestavení účetní závěrky podávající věrný a poctivý obraz. Cílem tohoto posouzení je navrhnout vhodné auditorské postupy, nikoli vyjádřit se k účinnosti vnitřního kontrolního systému účetní jednotky. Audit též zahrnuje posouzení vhodnosti použitých účetních metod, přiměřenosti účetních odhadů provedených vedením i posouzení celkové prezentace účetní závěrky.

Jsmo přesvědčeni, že důkazní informace, které jsme získali, poskytují dostatečný a vhodný základ pro vyjádření našeho výroku.

### *Výrok auditora*

Podle našeho názoru účetní závěrka podává věrný a poctivý obraz aktiv a pasiv společnosti ÚJV Řež, a. s., k 31. prosinci 2015 a nákladů a výnosů a výsledku jejího hospodaření a peněžních toků za rok končící 31. prosince 2015 v souladu s českými účetními předpisy.



#### *Ostatní informace*

Za ostatní informace se považují informace uvedené ve výroční zprávě mimo účetní závěrku a naši zprávu auditora. Za ostatní informace odpovídá statutární orgán.

Náš výrok k účetní závěrce se k ostatním informacím nevztahuje, ani k nim nevydáváme žádný zvláštní výrok. Přesto je však součástí našich povinností souvisejících s ověřením účetní závěrky seznámení se s ostatními informacemi a zvážení, zda ostatní informace uvedené ve výroční zprávě nejsou ve významném nesouladu s účetní závěrkou či našimi znalostmi o účetní jednotce získanými během ověřování účetní závěrky, zda je výroční zpráva sestavena v souladu s právními předpisy nebo zda se jinak tyto informace nejeví jako významně nesprávné. Pokud na základě provedených prací zjistíme, že tomu tak není, jsme povinni zjištěné skutečnosti uvést v naší zprávě. V rámci uvedených postupů jsme v obdržených ostatních informacích nic takového nezjistili.

Ernst & Young Audit, s.r.o.  
evidenční č. 401

Martin Skácelík, statutární auditor  
evidenční č. 2119

29. dubna 2016  
Praha, Česká republika

## Identifikační a kontaktní údaje

---

ÚJV Řež, a. s.

zapsána v obchodním rejstříku vedeném Městským soudem v Praze, oddíl B, vložka 1833

IČ: 46356088; DIČ: CZ46356088

bankovní spojení: 1137201/0100 (Komerční banka, a.s.)

### Kontaktní údaje

ÚJV Řež, a. s.

Hlavní 130, Řež, 250 68 Husinec

tel.: +420 266 172 000

fax: +420 220 940 840

e-mail.: [ujv@ujv.cz](mailto:ujv@ujv.cz)

[jmeno.prijmeni@ujv.cz](mailto:jmeno.prijmeni@ujv.cz)

[www.ujv.cz](http://www.ujv.cz)



Výroční zpráva ÚJV Řež, a. s.  
Uzávěrka textů: 29. 4. 2016  
ISBN 978-80-87734-05-6  
© 2016 ÚJV Řež, a. s.